



REPUBLIKA E KOSOVËS / REPUBLIKA KOSOVA / REPUBLIC OF KOSOVO
KOMUNA E GJAKOVËS
OPŠTINA DJAKOVICA / MUNICIPALITY OF GJAKOVA



Kuvendi i Komunës - Gjakovë
01 Nr. _____ /2019
Dt. 27.06.2019

Kuvendi i Komunës së Gjakovës, bazuar në nenin 12 dhe 17 të Ligjit mbi Vetëqeverisjen Lokale Nr.03/L-040, nenin 14 të Statutit të Komunës së Gjakovës, në mbledhjen e mbajtur me datë 27.06.2019, pas diskutimeve lidhur me pikën e 4 të rendit të ditës: Planin Lokal i Veprimit në Biodiversitet (PLVB) të Komunës së Gjakovës 2019-2023 e miratoj këtë:

V E N D I M

Për miratimin e Planit Lokal të Veprimit në Biodiversitet 2019-2023

1. Kuvendi i Komunës së Gjakovës miraton Planin Lokal të Veprimit në Biodiversitet (PLVB) të Komunës së Gjakovës për periudhën 2019-2023.
2. Pjesa përbërës e këtij vendimi është Plani Lokal i Veprimit në Biodiversitet (PLVB) i Komunës së Gjakovës për periudhën 2019-2023.
3. Ky vendim hyn në fuqi 15 ditë pas regjistrimit në zyrën e protokollit në Ministrinë e Administrimit të Pushtetit Lokal si dhe 7 ditë pas publikimit në ueb faqen e Komunës.
4. Vendimi iu dërgohet:
 - Kryetarit të Komunës z. Ardian Gjini
 - Ministrisë së Administrimit të Pushtetit Lokal.
 - Drejtorisë për Urbanizëm dhe Mbrojtje të Mjedisit
 - Shërbimit profesional të Kuvendit të Komunës,
 - Arkivit.



Z. Anton Shala

Z. Anton Shala

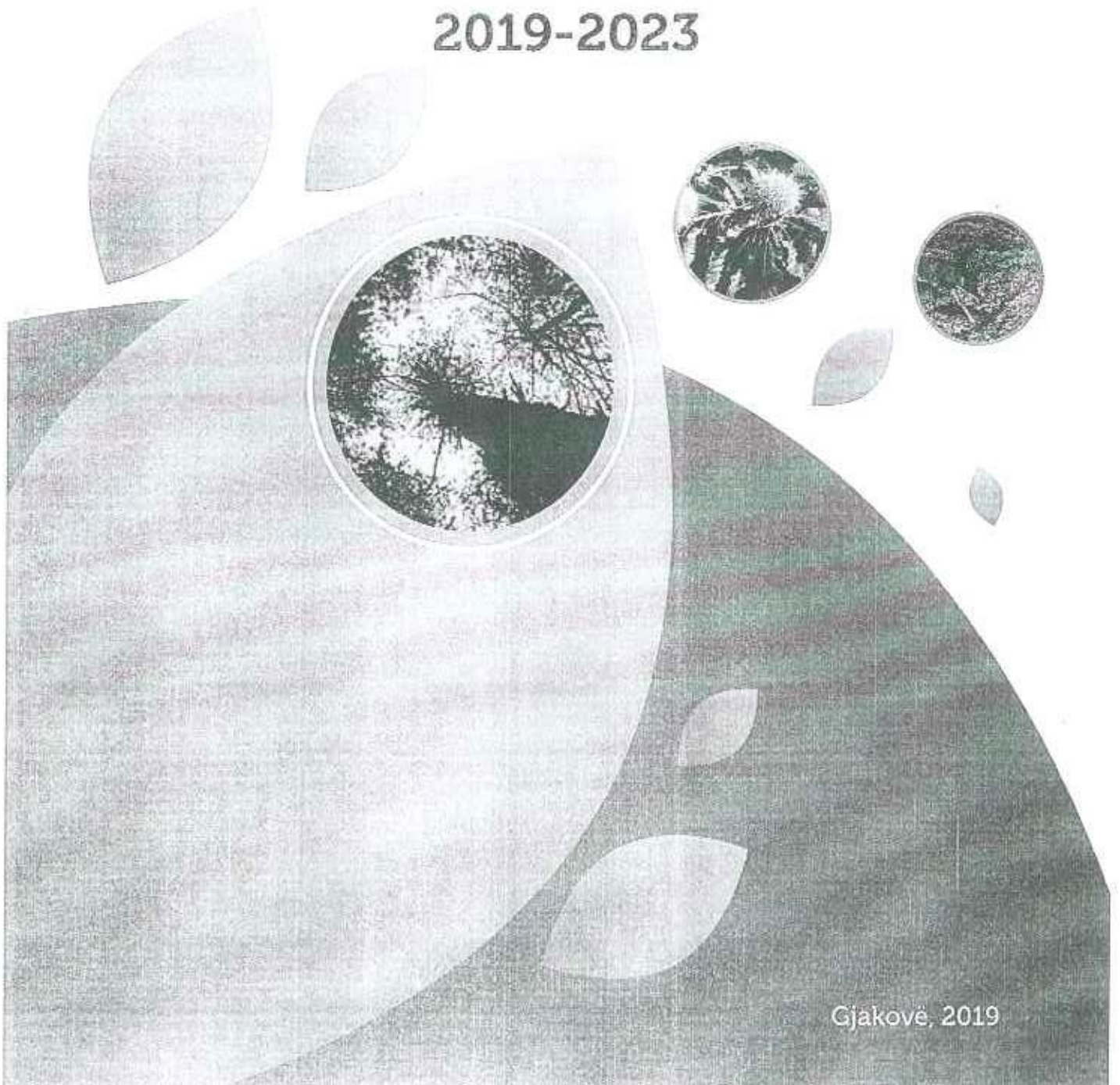


Komuna e Gjakovës



REGIONAL ENVIRONMENTAL CENTER

PLANI LOKAL I VEPRIMIT NË BIODIVERSITET (PLVB) TË KOMUNËS SË GJAKOVËS 2019-2023



Gjakovë, 2019



© 2019 Plani Lokal i Veprimit në Biodiversitet i Komunës së Gjakovës 2019 – 2024

Akterët dhe përgjegjësit e PLVB/PLVM-së

Ky Projekt është implementuar nga:

Qendra Rajonale e Mjedisit, REC (Regional Environmental Center) - Zyra në Kosovë.

Qendresë Bytyqi

Koordinator i REC për PLVB/PLVM

Ekspertët e angazhuar nga REC

Prof. Asoc. Dr. Elez Krasniqi

Ekspert për biodiversitet (florë dhe vegjetacion)

Prof. Dr. Daut Rexhepaj

Ekspert për biodiversitet (faunë)

Prof. Dr. Kemajl Bislimi

Ekspert i mjedisit

Prof. Ass. Dr. Ferim Gashi

Ekspert për planifikimin hapësinor

Prof. Ass. Dr. Dukagjin Zeka

Ekspert i Bujqësisë dhe Agrobiodiversitetit

Atdhe Buzhala

Ekspert për Gjeodezi

Komuna e Gjakovës

Elida Bejtullahu – Projekt Menaxher

Fatos Deda - Koordinator i Komunës

Trupi Kordinues:

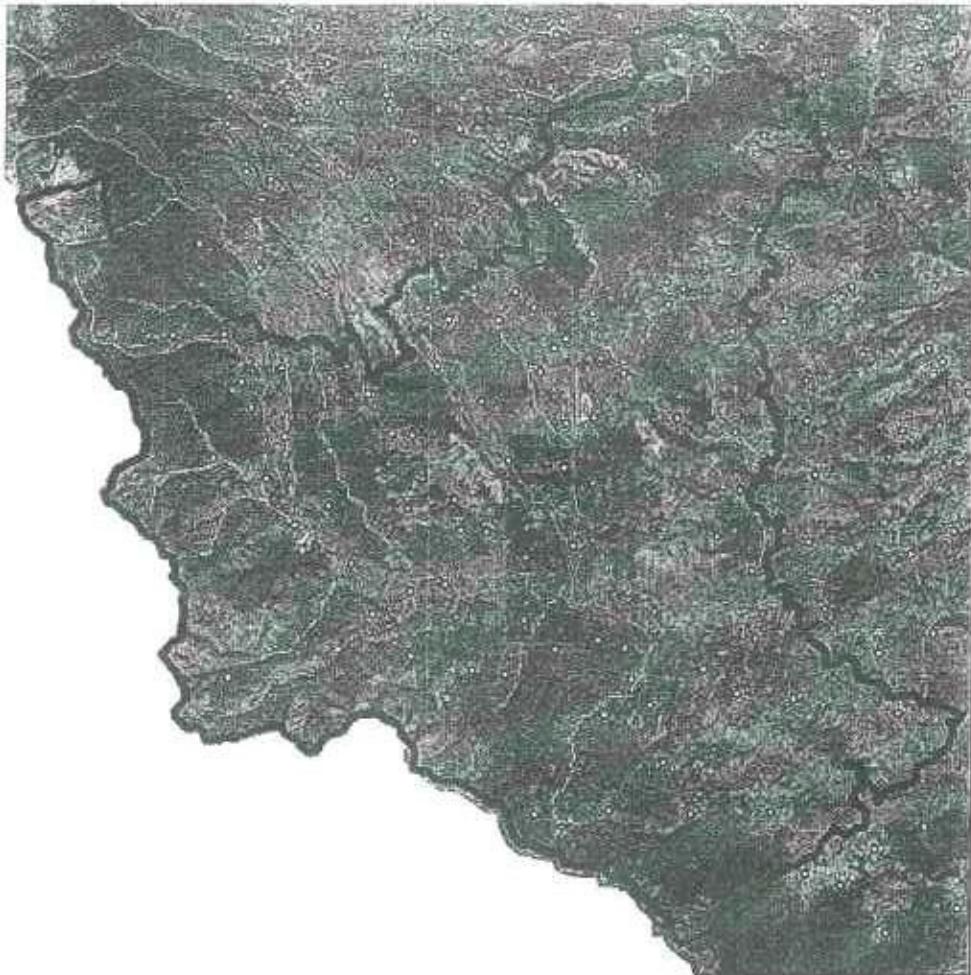
1. *Arben Bakalli* - Drejtor i Drejtorisë për Urbanizëm dhe Mbrojtje të Mjedisit
2. *Shkumbin Kastrati* - Drejtor i Drejtorisë për Shërbime Publike
3. *Shpat Nivokazi* - Drejtor i Drejtorisë për Bujqësi, Pylltari dhe Zhvillim Rural
4. *Nikolte Lleshi* - Drejtor i Drejtorisë për Punë Inspektuse
5. *Ferdinad Kolaj* - Drejtor i Drejtorisë për Zhvillim Ekonomik
6. *Adelina Shehu Kola* - Drejtoreshë e Drejtorisë për Shëndetësi dhe Mirëqenie Sociale
7. *Durim Halilaj* - Drejtor i Drejtorisë për Buxhet dhe Financa











Hartë e territorit të Komunës së Gjakovës (Punoi: Prof. Assoc.Dr. Ferim Gashi 2018)



Në aspektin pedologjik dominojnë tokat e smonicave, tokat e zeza aluviale dhe tokat tjera të përshtatshme për drithëra, pemë e hardhi, ndërsa në pjesët e larta ka kullosa dhe livadhe (Vala, N.1968 në Osmani, J. 2010).

Në aspektin historik, ndër kulturat më të hershme në territorin e komunës së Gjakovës është ajo neolitike e Stërçevës, e konstatuar në vendbanimin e vogël të Rogovës (lokalitetet "Kalldërma" dhe "Selishtë") (Osmani, J. 2010). Komuna e Gjakovës si tërësi territoriale si edhe Kosova në tërësi, e pushtuar kohë pas kohe deri në kohën tonë, në thellësi të tokës ruajnë fakte arkeologjike të cilat ndoshta do të dalin në shesh në të ardhmen.

Sipas të dhënave lidhur me popullsinë, numri i banorëve të Gjakovës me rrethinë ka ndryshuar si në vijim: më 1844 kishte rreth 2000 shtëpi me mbi 21.000 banorë, më 1873/74 kishte 2060 shtëpi dhe 150 lshatra, më 1878/79 qyteti me rrethinë kishte 15.210 banorë, më 1891 kishte 52000 banorë, më 1913 rrethi i Gjakovës kishte 16 komuna me 59 fshatra, 3393 shtëpi dhe 32475 banorë, më 1921 rrethi i Gjakovës kishte 8 komuna me 101 vendbanime, 4805 shtëpi me 39214 banorë, më 1939 në rrethinën e Gjakovës jetonin 53737 banorë, me 1948 jetonin 56074 banorë, me 1961 jetonin 53270 banorë, me 1966 jetonin 59000 banorë, me 1971 komuna e Gjakovës kishte 71374 banorë, me 1981 kishte 92203 banorë, sipas regjistrimit serb të vitit 1991 komuna e Gjakovës kishte 120947 banorë, ndërsa pas mbarimit të luftës më 1999 komuna e Gjakovës kishte 15000 banorë, ndërsa në vitin 2000 (sipas të dhënave nga UNMIK) komuna e Gjakovës kishte 151800 banorë (Osmani, J. 2010).

Sipas shënimeve statistikore të vitit 2011 (bazuar në regjistrimin e e popullsisë 2011 dhe regjistrimi+shtimi natyror) komuna e Gjakovës kishte 95548 banorë (ASK 2013).

Zhvillimi i sotëm i vendbanimeve dhe diferencimi i tyre hierarkik nuk janë veçori të pandryshueshme por janë procese tejet dinamike që i nënshtrohen ndryshimeve të përhershme nën ndikimin e zhvillimeve shoqërore, ekonomike, politike, demografike dhe fizike. Në këtë kontekst ndarja territoriale e administrative ka rëndësi të veçantë duke mundësuar funksionimin dhe menaxhimin më të mirë të të gjitha tërësive hapësinore të vendbanimit, tërësi këto që janë në ndryshim të vazhdueshëm edhe në territorin e komunës së Gjakovës sikur edhe në tërë territorin e Republikës së Kosovës.

Kjo gjendje në vazhdimësi me dinamikën e saj ndikon edhe në vlerat e biodiversitetit, prandaj është e dobishme të vepohet me planifikime afatgjata me qëllim të parandalimit të degradimit të vlerave të tashëgimisë natyrore me theks të veçantë të vlerave të biodiversitetit.

Ky Plan Lokal i Veprimit në Biodiversitet (PLVB) është përgatitur në kuadër të projektit të



- Ligji nr. 03/L-106 për ndryshimin e Ligjit nr. 2003-14 për Planifikimin Hapësinor (GZ-25.11.2008)
- Ligji nr. 03/L-214 për Vlerësimin e Ndikimit në Mjedis (GZ-29.10.2010)
- Ligji nr. 03/L-230 për Vlerësimin Strategjik Mjedisor (GZ-29.10.2010)
- Ligji nr. 04/L-060 për Mbeturina-Shtojca (GZ-29.06.2012)
- Ligji për pyjet e Kosovës 2003/3 13.02.2003 me ndryshim plotësimet 2004/29 28.07.2004 dhe 03/I. 15325.02.2010
- Ligji nr. 04/L-147 për Ujërat e Kosovës / Shtojca (GZ-29.04.2013)
- Ligji nr. 03/L-160 për Mbrojtjen e Ajrit nga Ndotja (GZ-29.03.2010)
- Ligji për tokën bujqësore 02/L- 26 24. 06. 2005
- Ligji nr. 03/L-039 për Zonat e Veçanta të Mbrojtura (GZ-04.06.2008)
- Ligji nr. 02/L-79 për Veprimtaritë Hidrometeorologjike (GZ-01.06.2008)
- Ligji nr. 02/L-102 për Mbrojtjen nga Zhurma (GZ-15.10.2008)
- Ligji nr. 02/L-116 për kimikate (GZ-15.08.2008)
- Ligji nr. 04/L-110 për Ndërtim-Shtojca (GZ-03.07.2012)



3. QËLLIMET E PROCESIT TË PËRGATITJES SË PLVB-SË

Realizimi i këtij plani kërkon qasje efektive dhe aktive drejt zgjidhjes së problemeve në mjedis respektivisht në biodiversitet. Kjo nuk realizohet lehtë, pra është mjaft e vështirë edhe pse palët e interesit (publiku dhe institucionet) duhet të analizojnë me vetëdije problemet të cilat janë pothuajse të përditshme.

Analizuar nga këndvështrimi i ballafaqimit me biodiversitetin si fakt konkret, si vlerë etj, mund të shihet edhe arsyeja e komunës së Gjakovës për përgatitjen e planit për zgjidhjen e problemeve në biodiversitet, gjithnjë duke analizuar si të planifikohet zhvillimi i qëndrueshëm i mjedisit respektivisht i komponentes së diversitetit biologjik si vlerë reale për gjeneratat që vijnë pas.

Qëllimi i PLVB-së për komunën e Gjakovës është krijimi i një plani sa më të kompletuar e gjithëpërfshirës të aktiviteteve për mbrojtjen dhe përparimin e mjedisit jetësor në kuptim të qëndrueshmërisë së tij, bazuar në konsensusin në mes të vetëqeverisjes lokale-Komunës, qytetarëve, organizatave joqeveritare (OJQ) etj.

Ky plan është i bazuar në zgjidhje reale, të arsyeshme për mjedisin dhe ekonomikisht të pranueshme, gjithnjë në dobi parandalimit të paraqitjes së problemeve respektivisht të zgjidhjes së problemeve ekzistuese të evidentuara në mjedisin jetësor. Realizimi i këtij plani para së gjithash ka si bazë analizën e gjendjes dhe përcaktimin e nevojave për zgjidhjen e problemeve në mjedisin jetësor respektivisht në biodiversitet me faktorin njeri në qendër të tij.



Ky PLVB është dokumenti gjithëpërfshirës dhe shumëdisiplinor i komunës së Gjakovës. Njëherit ky plan paraqet dinamikën e aktiviteteve për mbrojtjen dhe përmirësimin e gjendjes faktike mjedisore në terren me theks të veçantë gjendjen e biodiversitetit. Në këtë rast mendohet posaçërisht në aspektet e zhvillimit të qëndrueshëm të burimeve natyrore duke përfshirë biodiversitetin me karakteret e tija specifike (psh. llojet e rralla, llojet endemike etj.) në dobi të trajtimit profesional dhe të ruajtjes së tij.

Gjatë analizës së gjendjes dhe përcaktimit të problemeve, janë përfshirë komponentët kyç të mjedisit jetësor. Në këtë rast, PLVB ka për qëllim mbrojtjen e biodiversitetit në komunën e Gjakovës. Ky plan paraqet një bazë të mirë për ngritjen e politikave mjedisore të qëndrueshme, për krijimin e ekonomisë, e cila do të jetë gjithëpërfshirëse dhe do t'i përcaktojë dhe do të përfshijë cilësinë e ujërave, ajrit, tokës dhe biodiversitetit si dhe shfrytëzimin e qëndrueshëm të burimeve natyrore në territorin e komunës së Gjakovës.

PLVB në komunën e Gjakovës krijon kushte për zhvillim të qëndrueshëm në biodiversitet, poashtu edhe në dobi të tregimit me produkte farmaceutike - prej bimëve mjekësore dhe trajtim profesional të këtyre produkteve (mbledhja, përgatitja dhe konservimi) si dhe për shfrytëzimin e faunës. Gjithashtu edhe hapja e shtigjeve për bashkëpunim ndërshtetëror, rajonal dhe më gjerë për zhvillim të ekoturizmit, është bazë për përmirësim të mirëqenies dhe standardit të jetesës së komuniteteve lokale.

Nëse kësaj situatë të krijuar me planifikim të mirëfilltë i shtohet edhe lehtësimi i politikave buxhetore dhe investimeve publiko-private, do të sigurohet qasje më e mirë në dobi të zhvillimit, respektivisht, shfrytëzimit të qëndrueshëm si dhe mbrojtjes së vlerave ekzistuese të biodiversitetit dhe zgjidhja e problemeve mjedisore.



		eliminimin e deponive ilegale	
8	Ndotja e ujërave si dhe ndotja e tokës nga mbeturinat inerte dhe komunale (amvisërisë)	Kontrollimi-monitorimi i ndotjes.	Ndërtimi i impiantit për trajtim të ujërave të ndotura Zbatimi i Ligjit mbi Mbrojtjen e Mjedisit
9	Rrezikimi i florës dhe faunës së mbrojtur me ligj	Ngritja e vetëdijes për rëndësinë e llojeve të mbrojtura me ligj	Bashkëpunimi me MMPH, Universitetet. Zbatimi i legjislationit.



3	Pastrimi i shtretërve të lumenjëve nga mbeturinat	Realizimi i projektit sipas kohës së planifikuar	Kontributi në rajtjen e gjendjes natyrore të shtretërve të lumenjëve	Ruajtja e biodiversitetit	Komuna	DSHP	Komuna Komuniteti Qeveria Donatorët
4	Ruajtja e sipërfaqeve bujqësore	Realizimi i projektit sipas kohës së planifikuar	Kontributi në ruajtjen e agroekosistemeve tradicionale	Ruajtja e biodiversitetit përmes ruajtjes së agroekosistemeve	Komuna	DSHP	Komuna Komuniteti Qeveria Donatorët
5	Jo deponi ilegale	Realizimi i projektit sipas kohës së planifikuar	Kontributi në ruajtjen e biodiversitetit	Ruajtja e biodiversitetit	Komuna	DSHP	Komuna Komuniteti Qeveria Donatorët



8. ANALIZA E SITUATËS NË KOMUNËN E GJAKOVËS

Analiza e situatës në territorin e komunës së Gjakovës shqyrton ndikimin e çështjeve të hulumtuara të cilat përmes përparësive dhe dobësive që veprojnë brenda mundësive e kërcënimeve-rreziqeve të cilat veprojnë nga jashtë, paraqesin faktorët kryesorë për zhvillimet e ardhshme në komunën e Gjakovës.

Përparësitë, dobësitë, mundësitë dhe rreziqet

Përparësitë:	Dobësitë:
1. Popullata me moshë të re;	1. Papunësia
2. Gjakova si qendër rajonale;	2. Shfrytëzimi jo racional i burimeve natyrore;
3. Resurse natyrore të volitshme;	3. Mungesa e statistikave të hollësishme;
4. Rrjeti i mirë rrugor;	4. Zënia e tokës pjellore për ndërtim;
5. Toka pjellore dhe lumenjtë;	5. Përdorimi joracional i tokave bujqësore;
6. Trashëgimia e pasur (kulturore historike dhe natyrore);	6. Ndojtja e lumenjëve, ajrit, ujërave;
7. Parku Kombëtar dhe zonat tjera të mbrojtura me ligj;	7. Buxheti i pamjaftueshëm komunal;
8. Territori i komunës së Gjakovës me diversitet të pasur biologjik;	8. Mungesa e donacioneve;
9. Zejtari dhe tregti relativisht e zhvilluar;	9. Përkrahje e pamjaftueshme e PLVB, për shkak të buxhetit të vogël.
10. Plani i përgjithshëm i zhvillimit dhe urbanistikës;	
11. Pjesëmarrja e qytetarëve në vendimmarrje;	



(Prishtinën) dhe me pjesët tjera të Kosovës. Gjakovë gjithashtu lidhet edhe me hekurudhën (në Xërxë dhe Kramovik), ndërsa në pjesën veriore të saj gjendet edhe aeroporti i cili në të ardhmen me siguri se do t'a afrojë komunën e Gjakovës me botën. Territori i komunës së Gjakovës përbëhet nga disa krahinëza të vogla si ajo e *Dushkajës, Hasit, Rekës së keqe, Lugut të Çarragojit, Fushës së Gjakovës*, etj. Territori i lartëpërmendur si tërësi ka relief të shumëllojshëm nga ultësirat e lumenjëve deri te malet e larta, duke përbërë në vete tokë pjellore, fusha, male si dhe bjeshkë të larta (Osmani, J. 2010).

Gjakovë më rrethinë ka klimë të mesme kontinentale të modifikuar me elemente të klimës mesdhetare. Ky ndikim i klimës mesdhetare vjen nëpërmjet Lumit Drini i Bardhë dhe përmes qafave të maleve (Çavolli, R. 1997, Vala, N. 1968 në Osmani, J. 2010, Pllana, R. 2015). Temperatura mesatare vjetore është 11.7 °C, ndërsa sasia mesatare e reshjeve është mbi 1000 mm -Ponoshec (Pllana, R. 2015, Rexhepi, F. 1994, Kojic, M. & Pejcinovic, D. 1982).

Në territorin e komunës së Gjakovës kalojnë-rrjedhin lumenjë: *Ereniku, Krena, Lukaci, Drini i Bardhë* dhe ca lumenj të vegjël por të rëndësishëm. Si resurs me rëndësi hidrologjike duhet përmendur hidrosistemi "Gjakovë" i cili furnizon me ujë të pijshëm Gjakovën dhe Rahovecin si dhe ka kapacitet për ujitjen e 10.500 ha tokë (Osmani, J. 2010).

Sa i përket aspektit pedologjik duhet theksuar se në territorin e komunës së Gjakovës dominojnë tokat e smonicave, tokat e zeza aluviale dhe tokat tjera të përshtatshme për kultivimin e drithërave, të pemëve e hardshisë, ndërsa në pjesët e larta ka kullosa dhe livadhe (Vala, N. 1968 në Osmani, J. 2010).

Sa i përket botës bimore, pyjet në krahasim me territoret e komunave tjera janë më të varfëra. Pyjet shtrihen kryesisht në pjesët anësore të kësaj komune në Bjeshkët e Nemuna, të Dushkajës, të Hasit. Me katshmëri të rregullt vertikale shtrihen pyjet nga rrafshi deri në bjeshkët e larta. Edhe bota shtazore është deri diku e zhvilluar me kafshë të egra të cilat rriten edhe në treva tjera të afërta, sidomos në Bjeshkët e Nemuna (Osmani, J. 2010).

8.3. Zhvillimi shoqëroro-ekonomik i komunës së Gjakovës

Gjakovë që nga themelimi i saj ishte treg i rëndësishëm i shkëmbimit të prodhimeve blegtorale malore të Malësisë dhe ato agrokulturale të Dukagjinit. Dihet se tregtarët e Gjakovës ishin të njohur në viset shqiptare, ata kanë vepruar me veprimtari të ndryshme zejtare, shërbyese e tregtare që para kohës së Perandorisë Osmane deri tani. Që nga lufta e parë botërore deri më 1989 kur konsiderohet se ka arritur maksimumin, Gjakovë kishte ngritje sa i përket prodhimtarisë industriale në përgjithësi (Osmani, J. 2010).

8.4. Ndarja administrative-territoriale e komunës së Gjakovës

Gjakovë gjatë së kaluarës historike, ka pësuar ndryshime në ndarjen administrative-territoriale që nga pushtimi romak i Dardanisë e deri me mbarimin e luftës së fundit me 1999 (Osmani, J. 2010).



9. ANALIZA E PROBLEMEVE PËR BIODIVERSITETIN E KOMUNËS SË GJAKOVËS

Sikur edhe në hapësirën tjetër të Republikës së Kosovës edhe komuna e Gjakovës ka problemet të cilat ndërlidhen me garantimin e një mjedisi të qëndrueshëm. Padyshim se për zgjidhjen e këtyre problemeve nevojitet angazhim i strukturave të pushtetit qendror e lokal, si dhe pjesëmarrja e komunitetit. Zgjidhjet reale për disa nga çështjet e rëndësishme mjedisore të cilat kanë të bëjnë me biodiversitetin, kërkojnë investime të konsiderueshme të cilat mund të tejkalojnë edhe mundësitë buxhetore të nivelit lokal por edhe të nivelit qendror. Në këtë situatë, realisht duhet analizuar mundësitë për zgjidhjen e problemeve të caktuara sipas prioriteteve gjithnjë në dobi të përmirësimit të gjendjes.

Padyshim se komuna e Gjakovës në territorin e saj posedon resurse të larmishme natyrore si mineralet jo metalore (ranore)-aloviale dhe deloviale, shkëmbinjë gëlqeror, argjila, pastaj mineralet metalore si kromi, bakri, hekuri etj. (të cilat gjenden në viset malore). Gjithashtu territori i komunës së Gjakovës është i rrethuar me male-bjeshkë të pasura me pyje, kullota, fusha dhe tokë pjellore. Në pjesën lindore të territorit të komunës së Gjakovës kalon Lumi Drini i Bardhë i cili në vazhdimësi gjatë rrugës së tij rrjedhëse pasurohet edhe nga lumenjë tjerë, ndërsa me biodiversitetin e tij paraqet një gërshetim të resurseve natyrore me rëndësi jo vetëm për komunën por edhe për Republikën e Kosovës.

Bazuar në resurset natyrore të cilat komuna e Gjakovës i posedon, ato duhet të mbrohen, të menaxhohen mirë duke reflektuar shfrytëzimin të qëndrueshëm të tyre me ç'rast përfitojnë edhe vet banorët.

9.1. Biodiversiteti i Gjakovës

Edhe pse jo i hulumtuar në detaje, bazuar në të dhënat nga hulumtimet e deritanishme si dhe nga hulumtimi i realizuar në këtë rast, mendojmë se territori i komunës së Gjakovës ka biodiversitet mjaft të larmishëm dhe të pasur. Ky diversitet i larmishëm i botës së gjallë është si rezultat i larmisë së ekosistemeve prezente në këto hapësira. Në shtrirje horizontale dhe vertikale, diversiteti është i larmishëm duke filluar që nga ultësirat deri te lartësitë më të mëdha në malet e larta të territorit të hulumtuar.

Llojet bimore dhe shtazore në territorin e komunës së Gjakovës janë të përhapura në ekosisteme të ndryshme, si në lumenjë e përgjatë tyre (Drini i Bardhë, Freniku, Krena, Llukaci



9.1.1. Flora dhe vegjetacioni në komunën e Gjakovës

Në kuadër të shumëllojshmërisë së botës së gjallë-biodiversitetit, vend me rëndësi padyshim së ka edhe mbulesa bimore apo thënë ndryshe flora dhe vegjetacioni.

Sikur edhe në hapësira tjera në kuadër të territorit të Republikës së Kosovës, hazuar në pozitën specifike gjeografike, duke konsideruar rolin e faktorëve orografikë, gjeologjikë, pedologjik e klimatik, territori i komunës së Gjakovës është vend i përshtatshëm për rritjen dhe zhvillimin e llojeve (specieve) dhe bashkësive (fitocenoza) të ndryshme bimore.

Sipas ndryshimeve hazuar në lartësinë mbidetare, në shtrirje vertikale të florës dhe vegjetacionit të territorit të komunës së Gjakovës dallojmë disa zona. Këto zona janë të ndryshme varësisht nga pozita gjeografike, përbërja gjeologjike, relievi, madhësia e masivit të caktuar etj.

Flora dhe vegjetacioni i zonave të ulëta mbidetare

Territori i komunës së Gjakovës ka hapësirë të konsiderueshme e cila i takon zonave me lartësi të ulët mbidetare. Këto hapësira janë të shtrira përgjatë rrjedhave të lumenjëve Drini i Bardhë, Ereniku (me të cilin bashkohen Lumbardhi i Deçanit, Trava, Llukavci dhe së bashku afër Bishtazhinë derdhen në Lumin Drini i Bardhë).

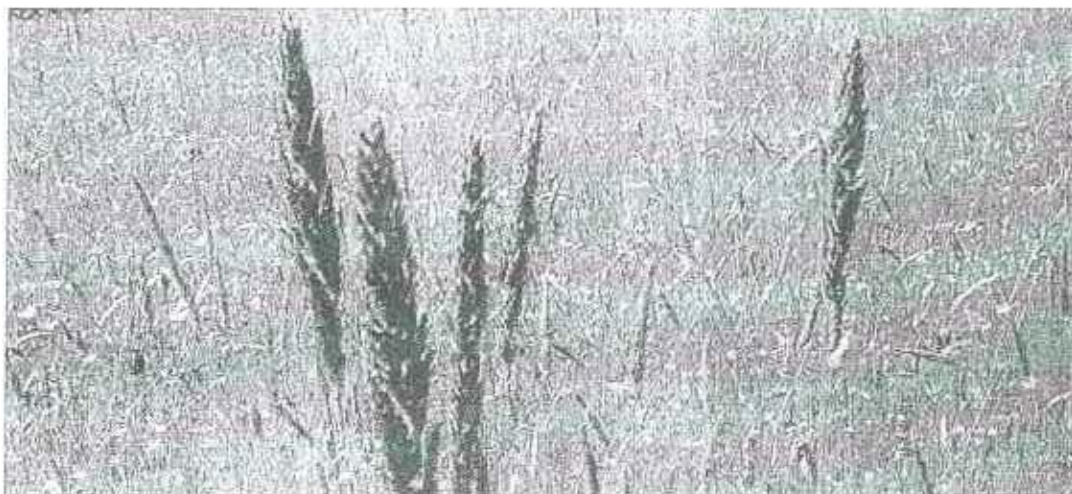
Këto hapësira gjenden përgjatë rrjedhës së Lumit Drini i Bardhë, në relacionin: Kralan-Rakovinë-Meqë-Doblibarë-Berdosanë-Marmull-Bishtazhin-Rogovë. Pastaj, hapësira tjera gjenden përgjatë rrjedhave të lumenjëve dhe përrojeve e rrjedhave tjera ujore në relacionet: Zhdredhë – Bec – Vraniq - Doblibarë; Bitesh – Lugbunar - Qerim; Hereç – Plançor – Skivjan - Osek; Dobrosht – Nce – Smolicë - Duzhnje; Batushë – Mulliq – Brovinë – Ponoshec – Popoc – Shishman - Babaj Bokës dhe Brekoc - Bishtazhin.

Në këto terrene në fragmente të shkëputura e shpesh të vogla si rezultat i veprimit antropogjen rriten lloje bimore të ultësirave të cilat hyjnë në kuadër të vegjetacionit të pyjeve respektivisht shkurreve me *shelg* e *plep* por edhe me *ver* e *marinë* (*brukë*) të cilat zhvillohen më tepër përgjatë luginave lumenjëve, ndërsa në aspektin sintaksonomik i takojnë klasëve *Quercus-Fagetea* e *Alnetea glutinosae*, rëndeve *Alnetalia glutinosae* dhe *Populetalia albae* si dhe alencave *Alnion glutinosae*, *Salicion albae* dhe *Populion albae*. Llojet më të shpeshta bimore të këtyre hapësirave në katin e drurëve janë prezente llojet *Salix alba* (dominion), *Populus nigra*, *Ulmus effusa*, *Alnus glutinosa*, *Salix fragilis*. Në katin e shkurreve janë prezente llojet bimore *Salix purpurea*, *Frangula alnus*, *Cornus sanguinea*, *Tamarix tetrandra* ndërsa në katin e bimëve barishtore gjenden llojet bimore *Galium palustre*, *Alisma plantago aquatica*, *Veronica anagallis*, *Mentha aquatica*, *Agrostis alba*, etj.

Gjatë hulumtimit të realizuar në terren (EK / 07-17.09.2018) është konstatuar prezenca e llojit *Quercus robur* (*Rrënjë*, "*Dushku rrënjë*"). Prandaj, është e mundur që në të kaluarën këto terrene ishin të mbuluara nga vegjetacioni i dominuar nga fitocenoza *Periploco-Quercetum*



repans, Sangisorba minor, Cruciata laevipes, Gratiola officinalis, Parentucellia latifolia, Rhinanthus minor, Veronica beccabunga, Allium vineale, Carex distans, Scirpus lacustris, Juncus articulatus, Juncus effusus, Colchicum autumnale, Orchis laxiflora, Orchis morio, Agropyrum repens, Alopecurus pratensis, Briza media, Bromus sterilis, Chrysopogon gryllus, Cynodon dactylon, Cynosurus cristatus, Holcus lanatus, Lolium perenne, Poa pratensis etj.



Holcus lanatus (Lividhet e Necit. EK-22.05.2014)

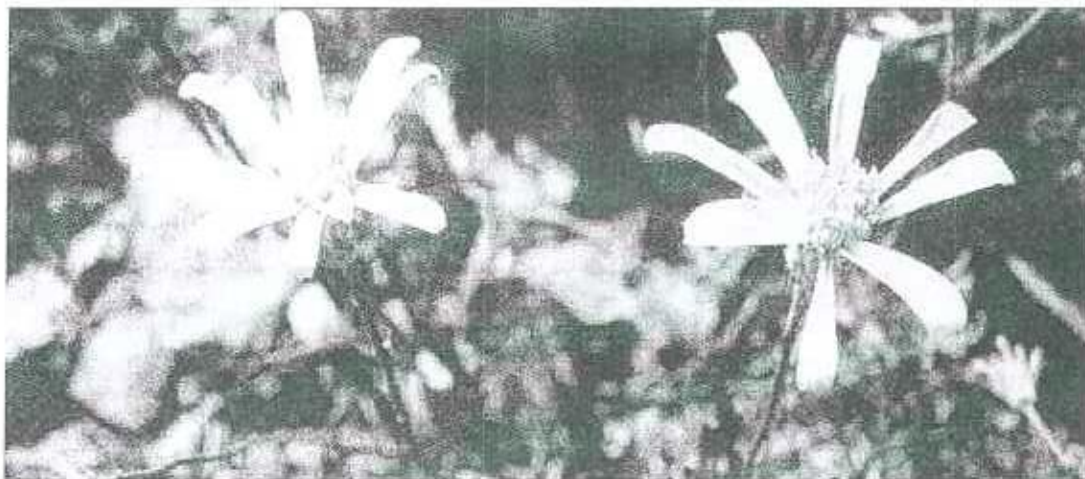
Flora dhe vegjetacioni i zonës kodrinore- malore

Zona kodrinore-malore e territorit të komunës së Gjakovës me lartësi mbidetare prej 500-800 (900) m mbulohet nga vegjetacioni në të cilin dominojnë pyjet gjethrënëse të cilat krahasuar edhe me hapësira tjera në kuadër të territorit të Republikës së Kosovës, në aspektin sintaksonomik i takojnë klasës *Quercus-Fagetea*, nga rendet *Quercetalia pubescentis*, *Fagetalia sylvaticae*, *Quercetalia roburi petraeae*, *Prunetalia spinosae* nga aleancat *Ostryo-Carpinion orientalis*, *Quercion frainetto*, *Cotino-Cotoneastrion*, *Pruno tenelle-Syringion*, *Fagion moesiacea*, *Quercion roburi-petraeae*, *Berberidion vulgaris* dhe *Cratago-Corylion*.

Ky vegjetacion me llojet dhe fitocenozat karakteristike për klasën *Quercus-Fagetea* shtrihet në lokacionet: Jabllanicë-drejtimi i territorit të komunës së Deçanit; rrethi Jabllanicë-Kralan-Rakovinë-Rëshkoc-Zhdredhë-Radoniq-Rakoc-drejtimi i territorit të komunës së Deçanit; Bitesh-Palabardh-Sopot-Bec-Rrezinë; Sheremet-Mejë; Dobrosh-Berhijah, Popoc-Smollicë-Nec-Shishman; Koshare-Morinë; Zulfaj-Kusar-Lipovec-Pjetërshan-Kushavec-Bishtazhin dhe Damjan-Gerçinë-Goden. Llojet karakteristike nga klasa *Quercus-Fagetea* të kësaj hapësire janë: *Quercus frainetto*, *Quercus ceris*, *Quercus pubescens*, *Quercus petraea*, *Quercus trojana*, *Fagus moesiaca*, *Carpinus orientalis*, *Carpinus betulus*, *Fraxinus ornus*, *Acer obtusatum*, *Acer campestre*, *Acer platanoides*, *Sorbus domestica*, *Sorbus torminalis*, *Prunus avium*, *Malus*



Euphorbia glabriflora, Polygala doerfleri, Salvia ringens, Sanguisorba albanica, Potentilla visianii, Centaurea kosanini, Alyssum markgraffi, Aster albanicus, Sedum serpentini, Linum elegans, Linum tauricum, Erica carnea, Halacsya sendtneri, Potentilla astracanic, Galium lucidum, Dorycnium herbaceum, Scorsonera austriaca, Euphorbia myrsinites, Inula hirta, (Krasniqi, F. 1972, Rexhepi, F. 1982, 1994, 2007, Krasniqi, F. 2003, 2006, Pjetraj, P. 2016).



Aster albanicus (Morinë, EK-15.09.2018)

Gjatë ekspeditave hulumtuese të vitit 2018, në rrezat e Pashtrikut në relacionin Gerçinë-Lipovec janë konstatuar hapësira fragmentare me vegjetacion të fitocenozës *Dioscoreo-Carpinetum orientalis* (Ekspeditë hulumtuese EK / 07-17.09.2018).

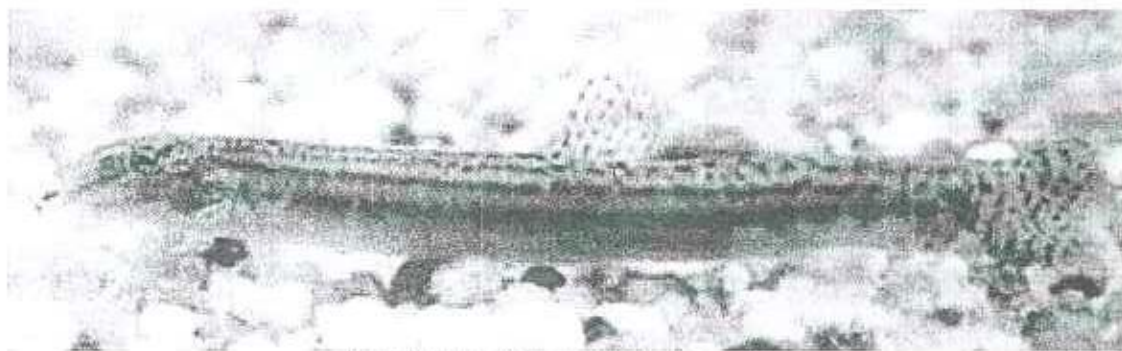
Në terrenet me lartësi mbidetare 1000-1500 m sidomos në drejtim të Pashtrikut (relacioni Gerçinë-Pashtrik si dhe Goden-Pashtrik) dhe në pjesën e Bjeshkëve të Nemuna (nga Brovina, Molliqi, Batusha e Kosharja në drejtim të bjeshkëve të larta) paraqiten hapësira me lloje bimore të cilat i formojnë pyjet e ahut (*Fagetum moesiacaе montanum*) të cilat në disa raste përzihen edhe me drunjë *halorë* (Rexhepi, F. 1982, 1994, 2007).

Në terrenet më të larta malore me lartësi mbidetare mbi 1500 m gjithashtu në Bjeshkët e Nemuna rriten llojet bimore të cilat i formojnë pyjet *halore*, ndërsa përfundojnë në pjesët më të larta përfundojnë me *kulloso subalpike-alpikë* (Rexhepi, F. 1982, 1994, 2007).

Në disa hapësira të territorit të komunës së Gjakovës ka sipërfaqe të cilat janë të mbuluara me bimë të kultivuara sidomos me lloje nga bimët drunore *halore* kryesisht nga gjinia *Pinus*. Raste të tilla janë Kompleksi i Pishes së zezë në Shkukëz si dhe hapësira në rrethinën e Molliqit (rrethi Molliq-Brovinë-Pomoshec-Morinë) (EK / 07-17.09.2018).



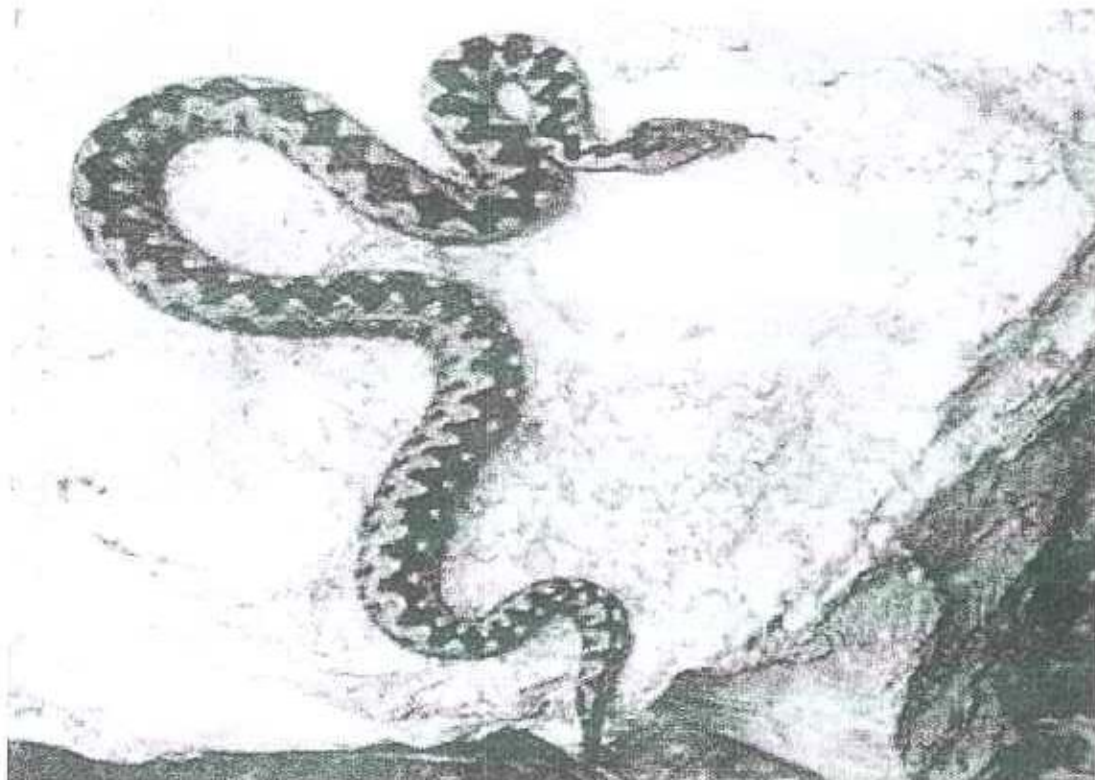
3. *Phoxinus phoxinus* (Linnaeus, 1758) (Skort pellgjesht). Gjendet në Llukac ndërsa nuk ka masa mbrojtëse.
4. *Barbus barbus* L. 1758 (Mrena), Gjendet në Radoniq.
5. *Pachychilon pictum* (Heckel & Kner, 1858)(Skorti i zi). Gjendet te Ura e Fshejtë, në Erenik, ndërsa nuk ka masa mbrojtëse.
6. *Alburnoides bipunctatus* (Bloch, 1782), (Peshku barkgjerë). Gjendet te Ura e Fshejtë, Erenik, nuk ka masa mbrojtëse.
7. *Squalicus cephalus* (Linnaeus, 1758),(Klenori). Gjendet në Erenik, Rogovë ndërsa nuk ka masa mbrojtëse.
8. *Leuciscus leuciscus* (Linnaeus, 1758), (Melyshi) Gjendet te Ura e Fshejtë, nuk ka masa mbrojtëse.
9. *Leucaspis delineatus* (Heckel, 1843), (Mlyshi-Belica). Gjendet në Radoniq.
10. *Barbus rebeli* Koller, 1926 (Mrena). Gjendet në Radoniq, te Ura e Fshejtë.
11. *Chondrostoma nasus* (Linnaeus, 1758) (Skobuzi, Njila malore). Gjendet në Radoniq, te Ura e Fshejtë.
12. *Cyprinus carpio* Linnaeus, 1758 (Krapin). Gjendet në Ura e Fshejtë dhe në Radoniq.
13. *Carassius gibelio* (Bloch, 1782) (Karashi i artë). Gjendet në Radoniq dhe te Ura e Fshejtë.
14. *Scardinius erythrophthalmus* (Linnaeus, 1758) (LLoska, Bravica). Gjendet te Ura e Fshejtë dhe në Radoniq.
15. *Ctenopharyngodon idella* (Valenciennes, 1844) (Amuri i bardhë). Gjendet në Erenik, është e afërme me krapin.
16. *Gobio gobio* L. 1758 (Mustaku). Gjendet në Erenik dhe në Radoniq.
17. *Pseudorasbora parva* (Temminck & Schlegel, 1846) (Iloj mlyshi). Gjendet në Erenik.
18. *Alburnus alburnus* (Linnaeus, 1758) (Gjica, Cironka). Gjendet në Erenik dhe në Radoniq.
19. *Rutilus rutilus* (Linnaeus, 1758) (Skorti , Gurreneci, Sykuqi). Gjendet në Radoniq.



Cobitis ohridana Karaman (Mrena e egër)

20. *Cobitis ohridana* Karaman, 1928 (Mrena e egër). Gjendet në Erenik.
21. *Sabanejewia balcanica* (Karaman, 1922). Gjendet në Gjakovë, Retusha.
22. *Cottus gobio* Linnaeus, 1758 (Veshori). Gjendet te Ura e Fshejtë.
23. *Perca fluviatilis* Linnaeus, 1758 (Sharroku). Gjendet te Ura e Fshejtë dhe në Radoniq.
24. *Salmo trutta* Linnaeus, 1758, (Trofta). Gjendet në Krena.

8. *Algyroides nigropunctatus* (Duméril and Bibron, 1839) (Hardhuca e shkëmbinjëve)
9. *Emys orbicularis* (Linnaeus, 1758) (Breshkujcë)
10. *Podarcis muralis* (Laurenti, 1768) (Hardhuca e mureve)
11. *Lacerta agilis* Linnaeus, 1758 (Hardhuca e shpejtë)
12. *Lacerta viridis* (Laurenti, 1768) (Hardhuca e gjelbër)
13. *Anguis fragilis* (Linnaeus, 1758) (Kogezageza)
14. *Podarcis tauricus* (Pallas, 1814) (Hardhuca e barit)



Vipera ammodytes

Shpezët (Aves)

Regjioni i Gjakovës është poashtu i pasur me një shumëllojshmëri të shpezëve (mbi 150 lloje) ku pjesën më të madhe e dominojnë shpezët këngëtare (familja *Corvidae*, *Paridae* , *Motacillidae*, *Turdidae*, *Sylviidae*, *Lanidae*, *Hirundinidae*, *Columbidae*,etj) pastaj grabitësit e vërtetë të sistemitizuar në rendin *Falconiformes* me familjet *Aqualidae* dhe *Falconidae*. Disa prej shpezëve janë të përhershme (*harabelat*, *pëllumbi i egër*, *kumria*, *pikthat*, *kukuvajka*, *huti*, përfaqësues të familjes *corvidae* etj). Disa prej tyre vijnë gjatë verës (Mars-Prill dhe qëndrojnë deri në shtator-tetor, e disa tjera vijnë në vjeshtë dhe qëndrojnë deri në pranverë ose disa tjera që shihen kalimthi dhe mund të shihen ose në pranverë apo edhe në vjeshtë. Disa shpezë ndonjëherë mund të jenë të dëmshme duke u ushqyer me fara dhe frute të ndryshme të pemëve, me fara dhe



Capreolus capreolus (Kaprolli) (DR-2018)

9.1.3. Zonat e mbrojtura dhe të propozuara për mbrojtje ligjore

Zonat e mbrojtura me ligj nga territori i komunës së Gjakovës

Për shkak të vlerave të trashëgimisë natyrore rreth 5% (afro 3000 ha) të Parkut Nacional “Bjeshkët e Nemuna” shtrihen në territorin e komunës së Gjakovës. Poashtu në kuadër të territorit të KK të Gjakovës, në kuadër të diversitetit biologjik, ka vlera të trashëgimisë natyrore të cilat janë të mbrojtura me ligj por edhe të propozuara për mbrojtje me ligj. Në territorin e komunës së Gjakovës janë edhe 3 zona tjera të Mbrojtura me Ligj (“Çabrati”, “Kanioni i Drinit të Bardhë te Ura e Fshejtë” dhe “Shkugëza”) (AKMM - IKMN 2008, 2010). Është në procedurë të futjes nën mbrojtje edhe një pjesë e territorit të komunës së Gjakovës në rrezat e Pashtrikut (relacionin Gërçinë-Pashtrik).

Zonat e propozuara për mbrojtje me ligj nga territori i komunës së Gjakovës

Nga territori i komunës së Gjakovës, IKMN në vitin 2003 ka propozuar 28 zona për marrje nën mbrojtje ligjore. Këto paraqesin vlera të trashëgimisë natyrore të cilat në mënyrë direkte apo indirekte është fjala edhe për vlera të biodiversitetit.

Këto zona janë:

1. Parku regional “Pashtriku”,
2. Parku pyjor “Maja e Gllavës”,
3. Kompleksi i pishes së zezë në Shkugëz,
4. Lisi i qarrit në fshatin Hereq,



Zonat e propozuara për mbrojtje me ligj në komunën e Gjakovës (IKMN-2003)

Nr	Vendi	Objekti	Pika	Kor. X	Kor. Y	L.mh idet	Ora	Data	Komuna
1	Shqiponjë	Zabeli i Gojanit	1	0457445	4710056	455	12:10	27.12.2002	Gjakovë
2	Gjakovë	Çabrati	1	0452315	4692101	453	12:15	05.02.2003	Gjakovë
3	Molliq	Kompleks i trungjeve	1	0439809	4698901	485	11:45	12.02.2003	Gjakovë
4	Molliq	Shpella e Arushës	2	0439481	4699120	549	11:55	12.02.2003	Gjakovë
5	Molliq	Burimi i ujit	3	0439883	4699228	510	13:00	12.02.2003	Gjakovë
6	Potok (Morinë)	Burimi i ujit	1	0438110	4697578	490	12:25	12.02.2003	Gjakovë
7	Potok (Morinë)	Burimi i ujit	2	0437919	4697975	505	12:35	12.02.2003	Gjakovë
8	Berjali	Trungjet e blirit	1	0441594	4697156	450	13:15	12.02.2003	Gjakovë
9	Stubëll	Trungu i blirit	1	0441744	4695768	440	13:40	12.02.2003	Gjakovë
10	Kusar	Shpella e Novakut	1					26.02.2003	Gjakovë
11	Kusar	Shpella e Kusarëve	2					26.02.2003	Gjakovë
12	Fierzë	Pariku i Shkugëzës	1	0452276	4689964	385	13:30	04.03.2003	Gjakovë
13	Vogovë	Trungu i qarrit	1	0449828	4688441	415	14:15	04.03.2003	Gjakovë
14	Gërçinë	Trungu i qarrit	1	0457334	4683290	510	11:30	06.03.2003	Gjakovë
15	Gërçinë	Trungu i blirit	2	0437509	4682968	533	12:10	06.03.2003	Gjakovë
16	Gërçinë	Shpella e Xhytezes	3	0456082	4682102	872	14:00	03.04.2003	Gjakovë
17	Demjan	Gurra e Demjanit	1	0460017	4681802	368	12:45	06.03.2003	Gjakovë
18	Madanaj	Trungu i qarrit	1	0448090	4694639	405	11:10	13.03.2003	Gjakovë
19	Madanaj	Trungu i shkozës	2	0448136	4694332	392	11:20	13.03.2003	Gjakovë
20	Rracaj	Trungu i blirit dhe qarrit	1	0446693	4696522	417	12:15	13.03.2003	Gjakovë
21	Dobrosh	Trungjet e blirit	1	0443408	4699029	490	12:50	13.03.2003	Gjakovë
22	Dobrosh	Trungu i qarrit	2	0443383	4698692	485	13:05	13.03.2003	Gjakovë
23	Dobrosh	Trungu i blirit	3	0442904	4698356	478	13:20	13.03.2003	Gjakovë
24	Marmull	Bashkësia e Brukës	1	0454881	4699580	379			
24	Hëreq	Trungu i qarrit	1	0447243	4701689	481	12:15	18.03.2003	Gjakovë
25	Bec	Trungu i bungut	1	0454881	4699580	379	11:00	28.03.2003	Gjakovë
26	Bec	Trungu i bungut	2	0454290	4700318	390	11:20	28.03.2003	Gjakovë
27	Palabardh	Trungu i qarrit	3	0451189	4701462	462	13:50	28.03.2003	Gjakovë
28	Zhabel	Kompleks i trungjeve	1	0455954	4709173	435	10:45	03.04.2003	Gjakovë
29	Gërgoc	Kompleks i trungjeve	1	0455062	4705820	473	11:10	03.04.2003	Gjakovë
30	Kosharë	Maja e Gilavës	1					25.03.2003	Gjakovë



5.	<i>Gladiolus illyricus</i> W.D.J. Koch (<i>Gladiola e Ilirisë</i>)	Morinë.	EN - B1ab(i,ii,iii,iv) + 2ab(i,ii,iii,iv) - I Rrezikuar.	
6.	<i>Haplophyllum boissierianum</i> Vis. et Panc. (<i>Haplofil i buasierit</i>)	Morinë.	EN - B1ab(i,ii,iii,iv) - I Rrezikuar.	
7.	<i>Micromeria albanica</i> (K. Maly) Sillic (<i>Bishmtia shqiptar</i>)	Te Ura e Fshejtë.	EN - B1ab(i,ii,iii,iv) + 2ab(i,ii,iii,iv) - I Rrezikuar.	
8.	<i>Minuartia baldacci</i> (Hal.) Mattf., subsp. baldacci (<i>Minuarite e Baldaçit</i>)	Morinë, Ura e Fshejtë.	EN - B1ab(i,ii,iii,iv) + 2ab(i,ii,iii,iv) - I Rrezikuar.	
9.	<i>Paeonia muscula</i> (L.) Mill. (<i>Lule beshure mashkul</i>)	-	EN H2ab(i,ii) - I Rrezikuar.	EK 2018
10.	<i>Pinguicula crystallina</i> Sm. subsp. <i>hirtiflora</i> (Ten.) Strid. (<i>Pinguikule hulekreshitë</i>)	Morinë.	EN - B1ab(i,ii,iii,iv) + 2ab(i,ii,iii,iv) - I Rrezikuar.	
11.	<i>Quercus robur</i> L. subsp. <i>robur</i> (<i>Rrënjë</i>)	-	EN - B2ab(i,ii,iii,iv); D - I Rrezikuar.	EK 2018
12.	<i>Sanguisorba albanica</i> Andrasovzky et Jav. (<i>Sanguisorbë shqiptare</i>)	Morinë.	EN - B1ab(i,ii,iii,iv) + 2ab(i,ii,iii,iv) - I Rrezikuar.	
13.	<i>Aster albanicus</i> (Degen) Degen (<i>Aster shqiptar</i>)	Qafë Prush, Pllanik-Morinë.	VU B2a - I Përkeqësuar	
14.	<i>Centaurea albertii</i> Rexhepi (<i>Kokqelë i Albertit</i>)	Devë.	VU - D2 - I Përkeqësuar	
15.	<i>Epimedium alpinum</i> L. (<i>Epimedë alpine</i>)	Morinë.	VU D2 - I Përkeqësuar	
16.	<i>Linum elegans</i> Spruner ex Boiss. (<i>Lini i hijshëm</i>)	Ponoshec, Morinë.	VU - D2 - I Përkeqësuar	
17.	<i>Malus florentina</i> (Zucc.) C.K. Schneider (syn.: <i>Sorbus florentina</i> Nym.) (<i>Mollë florentine</i>)	-	VU- B1ab(i,ii,iii,iv) + 2ab(i,ii,iii,iv) - I Përkeqësuar	EK 2018
18.	<i>Clematis flammula</i> L. (<i>Kulpër e butë</i>)	-	NT - Gati i rrezikuar.	EK 2018
19.	<i>Linaria genistifolia</i> subsp. <i>dalmatica</i> (L.) Maire & Petitm. (<i>Linaria dalmate</i>)	Morinë.	NT - Gati i rrezikuar.	
20.	<i>Moltkia doerfleri</i> Wettst. (<i>Moltkë e Dörflerit</i>)	Morinë.	NT - Gati i rrezikuar.	
21.	<i>Potentilla visianii</i> Panc. (<i>Potentillë e Visianit</i>)	-	NT - Gati i rrezikuar.	EK 2018
22.	<i>Quercus trojana</i> Webb in Loudon (<i>Qarrozi</i>)	-	NT - Gati i rrezikuar.	EK 2018!
23.	<i>Salvia ringens</i> Sibth. et Sm. (<i>Sherhelë kurorëhapur</i>)	Morinë.	NT - Gati i rrezikuar.	
24.	<i>Saponaria sicula</i> Rafin. subsp. <i>intermedia</i> (Simmf.) Chater. (<i>Sapungyqe me spica</i>)	Pllanik (Ponoshec), Morinë.	NT - Gati i rrezikuar.	
25.	<i>Sedum serpentini</i> Janch.	Pllanik, Morinë.	NT - Gati i rrezikuar.	



10. PROPOZIMI I MASAVE PËR MENAXHIM TË QËNDRUESHËM TË BIODIVERSITETIT

Me qëllim të shfrytëzimit të qëndrueshëm përmes menaxhimit të qëndrueshëm (mbrojtjes dhe zhvillimit të qëndrueshëm) të biodiversitetit në hapësirën e komunës së Gjakovës, nevojitet zbatimi i masave si në vijim:

- ✓ *Plotësimi i bazës ligjore për menaxhimin e Parkut Kombëtar "Bjeshkët e Nemuna";*
- ✓ *Përgatitja e hartave të territorit të Parkut Kombëtar "Bjeshkët e Nemuna" (Plani hapësinor dhe Plani menaxhues);*
- ✓ *Forcimi i zbatimit të ligjeve nga të gjithë aktorët/grupet e interesit (institucionet shtetërore, subjektet politike, qytetarët, biznesi, OJQ, etj.).*
- ✓ *Vetëdijësimi i qytetarëve për mbrojtjen dhe ruajtjen e vlerave natyrore (përmes fushatave në mediat elektronike e të shkruara, edukimi ekologjik, etj.)*
- ✓ *Zhvillimi i turizmit në përputhje me kriteret mjedisore (ligjet vendore dhe konventat ndërkombëtare);*
- ✓ *Veprimtaritë ekonomike në Parkun Kombëtar "Bjeshkët e Nemuna" si: blegtoria, bletaria, pemtaria, eko-turizmi, prodhimi i ushqimit tradicional, artizanatet, etj.*

Lista e projekteve afatmesme për biodiversitetin për PLVB 2019-2024

Çaku/ objektivi	Çfarë, çka?	Kush?	Kur?	Burimet /mjetet	Përfshirja e palëve të interesit
Mbjellja e fidancve (Drarë e shkurre)	Hi, Rrap, Frashër, etj. në qytet	Komuna e Gjakovës	2019-2020	Buxheti komunal 55 000 Eu	Komuna e Gjakovës, Qytetarët, Bizneset OJQ
Pilot projekte të eko-turizmit	Përzgjedhja e lokacioneve për ekoturizëm	Komuna e Gjakovës, Bizneset, Komuniteti, OJQ	2019-2020	Buxheti komunal 35 000 Eu	Komuna e Gjakovës, Bizneset, F fermerët, Komunitet i OJQ
Pastrimi i prurjeve inerte të Lumit Krena	Vlerësimi i gjendjes, tenderimi	Komuna e Gjakovës, Bizneset, Komuniteti,	2019-2020	Buxheti komunal 45 000 Eu	Komuna e Gjakovës, Bizneset, Fermerët,



	peshqve (trofte lokale etj.)				
Studimi i fizibilitetit të bimëve mjekësore dhe aromatike (BMA)	Identifikimi i zonës, i llojeve, Zbatimi i projektit (zonimi)	Komuna e Gjakovës, OJQ, qendrat grumbulluese të BMA	2019	20,000 euro	Komuna e Gjakovës, Grumbulluesit, OJQ, Komuniteti



12. LITERATURA

1. ASK (2013): Vlerësim (Popullsia e Kosovës 2011). Prishtinë.
2. ASHAK-Grup autorësh (2018): Leksikon. Vendbanimet e Kosovës. Tabloja fizike-hapësinore, demografike dhe funksionale. Vëllimi I. Qendrat urbane. ASHAK. Prishtinë.
3. Çavolli, R. (1997): Gjeografia regionale e Kosovës. ETMMK. Prishtinë.
4. Hundozi, B. (1980): Vegetacija niskih livada na Kosovu. Doktorska disertacija. PMF-Sveucilista i Zagrebu. Zagreb.
5. K.K. Gjakovë (2008): Plani Zhvillimor Komunal dhe Urban i Gjakovës (Municipal and Urban development Plan of Gjakova) 2006-2015+. Gjakovë.
6. Kastrati, A. (2015): Flora vaskulare e Livadheve të Necit. Punim i masterit. UP-FSHMN. Prishtinë.
7. Kojic, M. & Pejcinovic, D. (1982): Korovska flora i vegetacija Kosova. ZUNSSAPK. Pristina.
8. Krasniqi, E. (2003): Flora vaskulare e Rajonit të Mirushës. Punim i magjistraturës, UP-FSHMN. Prishtinë.
9. Krasniqi, E. (2006): Flora dhe vegjetacioni i Mali Drenicë. Disertacion i doktoratës, UP-FSHMN. Prishtinë.
10. Krasniqi, F. (1972): Sumska vegetacija brdskog regiona Kosova. ZNUK. Studije. Knj.27. Prishtinë
11. Krasniqi, M. (2017): Trashëgimia kulturore dhe materiale në komunën e Gjakovës. Punim i temës së masterit. UPZ "Ukshin Hoti", Prizren.
12. Millaku, F., Rexhepi, F., Krasniqi, E., Pajazitaj, Q., Mala, Xh., Berisha, N. (2013): Libri i kuq i florës vaskulare të Republikës së Kosovës. MMPH. Prishtinë
13. MMPH (2013): Legjislacioni mjedisor në Kosovë 2007-2013 (Vëllimi I). Prishtinë.
14. MMPH-AKMM (2008): Raport i gjendjes së natyrës 2006-2007. Prishtinë.
15. MMPH-AKMM-IKMN (2015): Raport për gjendejen e natyrës 2010-2014. Design House. Prishtinë.
16. MMPH-AMMK (2010): Gjendja a natyrës-Raport 2008-2009. UNDP. IN Design. Prishtinë.
17. Osmani, J. (2010): Vendbanimet e Kosovës 14. Gjakova. Shtypi Kompania "Karruine" Stamboll. Prishtinë.
18. Pjetraj, P. (2016): Flora vaskulare në serpentinet e Sukës (Hereq-Baballog). Punim i masterit. UP-FSHMN. Prishtinë.
19. Pllana, R. (2015): Klima e Kosovës. ASHAK. Prishtinë.
20. Rexhepi, F. (1982): Vegjetacioni i Kosovës dikur dhe sot. Përparimi 2-3, Prishtinë.
21. Rexhepi, F. (1994): Vegjetacioni i Kosovës. UP-FSHN. Prishtinë.
22. Rexhepi, F. (2007): The vegetation of Kosovo. UP-FNS. Prishtinë.