



REPUBLIKA E KOSOVËS/ REPUBLIKA KOSOVA / REPUBLIC OF KOSOVO

KOMUNA E GJAKOVËS

OPŠTINA DJAKOVICA / MUNICIPALITY OF GJAKOVA



Kuvendi i Komunës - Gjakovë

01 Nr. _____ /2019

Dt. 27.06.2019

Kuvendi i Komunës së Gjakovës, bazuar në nenin 12 dhe 17 të Ligjit mbi Vetëqeverisjen Lokale Nr.03/L-040, nenin 14 të Statutit të Komunës së Gjakovës, në mbledhjen e mbajtur me datë 27.06.2019, pas diskutimeve lidhur me pikën e 3 të rendit të ditës: Planin Lokal i Veprimit në Mjedis të Komunës së Gjakovës 2019-2023, e miratoj kështu :

V E N D I M

Për

miratimin e Planit Lokal të Veprimit në Mjedis 2019-2023

1. Kuvendi i Komunës së Gjakovës miraton Planin Lokal të Veprimit në Mjedis për Komunën e Gjakovës 2019-2023,
2. Pjesa përbërës e këtij vendimi është Plani Lokal i Veprimit në Mjedis për Komunën e Gjakovës 2019-2023.
3. Ky vendim hyn në fuqi 15 ditë pas regjistrimit në zyrën e protokollit në Ministrinë e Administrimit të Pushtetit Lokal si dhe 7 ditë pas publikimit në ueb faqen e Komunës.
4. Vendimi iu dërgohet:
 - Kryetarit të Komunës z. Ardian Gjini
 - Ministrisë së Administrimit të Pushtetit Lokal,
 - Drejtorisë për Urbanizëm dhe Mbrojtje të Mjedisit
 - Shërbimit profesional të Kuvendit të Komunës,
 - Arkivit,



Kryesuesi i Kuvendit të Komunës

Anton Shala

**PLANI LOKAL I VEPRIMIT NË MJEDIS PËR
KOMUNËN E GJAKOVËS
2019-2023**



Gjakovë, 2019

Projekti është financuar nga:



Komuna e Gjakoves

Ky projekt është zbatuar nga:



REGIONAL ENVIRONMENTAL CENTER

Qendra Rajonale e Mjedisit, REC – Zyra në Kosovë.

Dhe përkrahur nga



MAPL - Ministria e Administrimit të Pushtetit Lokal
MMPH - Ministria e Mjedisit dhe Planifikimit Hapësinor

Përmbajtja

Profill për REC-un	5
Fjala e Kryetarit të Komunës	5
Fjalorthi i shkurtesave	6
Akterët dhe përgjegjësitë e hartimit të PLVM-së	7
Baza ligjore për hartimin e PLVM-së	9
I. HYRJE	10
1.1. Detyrimet ligjore për hartimin e PLVM-së	11
1.2. Qëllimet e Planit Lokal për Veprim në Mjedis	11
1.3. Objektivat specifike të planit	12
1.4. Metodologjia e përgatitjes së PLVM-së	12
II. PROFILI I KOMUNËS	13
2.1. Historiku dhe Pozita gjeografike	13
2.2. Popullsia	15
2.3 Klima	16
2.4 Struktura Demografike	16
2.4.1 Popullsia	16
2.4.2. Struktura e popullsisë sipas moshës dhe gjinisë	17
2.4.3 Migrimet e popullsisë	17
2.4.4 Vendbanimet dhe tipi i vendbanimit	18
2.5. Administrimi territorial dhe qështjet sociale	18
2.5.1 Administrimi territorial	18
2.5.2 Çështjet sociale –infrastruktura sociale	18
2.5.3. Institucionet Arsimore	19
2.5.7 Institucionet shëndetësore	20
2.5.8 Institucionet kulturore dhe sportive	22
2.5.9. Kushtet ekonomike dhe sociale në Komunë	25
2.5.10. Bujqësia në Komunën e Gjakovës	25
III ANALIZA E GJENDJES EKZISTUESE MJEDISORE	27
3.1 Ajri	28
3.1.2 Monitorimi i Cilësisë së Ajrit	29
3.1.5 Vlerësimi i shkaqeve dhe kërcënimet në cilësinë e ajrit	29
3.1.6 Burimet kryesore të ndotjes	29
3.2 Resurset ujore	29
3.2.1 Ujërat sipërfaqësore dhe nëntokësore	30

3.2.2 Cilësia e ujrave sipërfaqësore dhe nëntokësore.....	30
3.2.3 Shfrytëzimi i ujërave sipërfaqësore dhe nëntokësore.....	33
3.3. Menaxhimi i ujërave të ndotur.....	35
3.3.1. Rrjeti i kanalizimit të ujërave të ndotura - Gjendja ekzistuese.....	35
3.3.2. Rrjeti ekzistues i kanalizimit të ujërave të ndotura.....	35
3.3.3. Trajtimi i ujërave të zeza.....	36
3.3.4. Impianti për Trajtimin e Ujërave të Zeza (ITUZ).....	37
3.4 Biodiversiteti dhe Resurset Pyjore në Komunën e Gjakoves.....	38
3.4.1. Ekosistemet pyjore kryesore.....	38
3.5. Menaxhimi dhe degradimi i tokës.....	38
3.5.1. Degradimi dhe ndotja e tokës.....	38
3.6. Administrimi dhe menaxhimi i mbeturinave në komunë.....	39
3.6.1. Menaxhimi i Mbeturinave.....	40
3.6.2. Shërbimet e ndërmarrjes – aktivitetet.....	40
3.6.3. Deponitë Komunale- Stacioni i transferit.....	41
3.6.4. Operatorët jo formal të grumbullimit dhe ndarja e mbeturinave-riciklimit.....	41
3.6.5. Prodhimi dhe përbërja e mbeturinave.....	43
4.1. Biodiversiteti dhe pyjet.....	44
4.1.1. Flora dhe vegjetacioni i zonave të ulëta mbidetare.....	44
4.1.2. Flora dhe vegjetacioni i zonës kodrinore - malore.....	45
VI. IDENTIFIKIMI I PROBLEMEVE MJEDISORE ME PRIORITET.....	46
VII. VLERËSIMI I PROBLEMEVE PRIORITARE SIPAS FUSHAVE.....	59
VIII. PLANI I VEPRIMIT.....	67

Profili për REC-un

Qendra Rajonale e Mjedisit (REC – Regional Environmental Center) është organizatë ndërkombëtare neutrale, joavokuese dhe jofitimprurëse, e cila mbështet zgjidhjen e problemeve mjedisore në Evropën Qendrore dhe Lindore (EQL). Kjo qendër e përmbush misionin duke promovuar bashkëpunim ndërmjet Organizatave Jo Qeveritare (OJQ), qeverive, bizneseve si dhe personave tjerë kyç mjedisor si dhe duke përkrahur këmbimin e lirë të informatave dhe pjesëmarrjen publike në vendimmarrjen për mjedis. REC është themeluar në vitin 1990 nga Shtetet e Bashkuara të Amerikës, Komisioni Evropian dhe Hungaria. Aktualisht, REC bazohet ligjërisht në Kartën e vet, nënshkruar nga qeveritë e 29 vendeve dhe Komisioni Evropian dhe në një marrëveshje ndërkombëtare me qeverinë e Hungarisë. Zyra qendrore e REC-ut është në Szentendrc, Hungari si dhe zyrat fushore dhe zyrat e shteteve në 17 vendet përfituese.

Fjala e Kryetarit të Komunës

Të menduarit mbi ruajtjen e vlerave themelore dhe bartjen e tyre në gjeneratat në vijim pa dyshim se sjellë në pah edhe mbrojtjen e ambientit si vlerë superiore. Sidoqoftë, është një e vërtetë e madhe se problemet mjedisore ekzistojnë në masë të theksuar në gjithë botën dhe si të tilla në masë të madhe mund të konsiderohen shqetësuese madje edhe alarmante në Kosovë. Ruajtja e mjedisit kërkon qasje në nivele të ndryshme organizimi shoqëror, duke filluar nga individi, si elementi bazë i shoqërisë, komuniteti vendor dhe shoqëria si tërësi.

Periodha e pas-luftës në Kosovë me listën e gjerë të prioritetëve ekzistenciale ka sfiduar qështjet që kanë të bëjnë me ruajtjen e mjedisit, jo vetëm individin por edhe vet shtetin e ri të Kosovës, në të gjitha nivelet e tij organizative. Andaj është koha të lëvizet përpara. Planit Lokal i Veprimit në Mjedis është një dokument strategjik që bashkon interesat e komuniteteve, vlerat dhe perspektivat e ndryshme dhe kjo në kuadër të një plani zhvillimor për një zhvillim të qëndrueshëm, i cili përveç vlerave duhet gjithashtu të njohë dhe të identifikoj problemet mjedisore.

Qëllimi i PLVM-së është të krijojë politika të përbashkëta të mbrojtjes së mjedisit në kontekst të zhvillimit ekonomik të qëndrueshëm të Komunës së Gjakovës.

Dëshiroj të shfrytëzoj rastin që në emër të Komunës së Gjakovës, në veçanti të falënderoj për bashkëpunim dhe mbështetje Agjencionin Suedez për Zhvillim Ndërkombëtar - SIDA, i cili ka financuar hartimin e Planit paraprak në kuadër të mbështetjes së komunave të Kosovës ku përfituese ishte edhe komuna e jonë dhe Qendrën Rajonale për Mjedis - REC, e cila bëri implementimin e projektit në fjalë.

Duke e vlerësuar lartë rëndësinë e mjedisit dhe zhvillimin e qëndrueshëm, Komuna e Gjakovës këtë vit ka vendosur që të financojë hartimin e Planit Lokal për Veprim në Biodiversitet dhe përditësimin e Planit Lokal për Veprim në Mjedis nga buxheti vetanak. Për këtë qëllim komuna e Gjakovës ka zhvilluar procedurat tenderike sipas ligjeve të Kosovës dhe ka kontraktuar Qendrën Rajonale për Mjedis – REC, zyra në Kosovë si organizatë me përvojë të gjatë në këtë fushë për implementimin e këtij projekti me rëndësi vitale për mbrojtjen e Mjedisit dhe Biodiversitetit.

Fjalorthi i shkurtesave

KK - Kuvendi Komunal
AKMM - Agjencia e Kosovës për Mbrojtjen e Mjedisit
APK - Agjencioni Pyjor i Kosovës
ASK - Agjencioni i Statistikave të Kosovës
BE - Bashkimi Evropian
IIMK - Instituti Hidrometeorologjik i Kosovës
IKSHPK - Instituti Kombëtar i Shëndetit Publik i Kosovës
ISHP - Instituti i Shëndetit Publik
MAPL - Ministria e Administrimit të Pushtetit Lokal
MMPH - Ministria e Mjedisit dhe Planifikimit Hapësinor
MBPZIIR - Ministria e Bujqësisë, Pylltarisë dhe Zhvillimit Rural
NQ - Ngrohësja e Qytetit
OBSH - Organizata Botërore e Shëndetësisë
OJQ - Organizata Joqeveritare
PKVM - Plani i Kosovës për Veprim në Mjedis
PLVM - Plani Lokal i Veprimit në Mjedis
PM₁₀, PM_{2.5} - Grimecat e suspenduara në ajër
PZHK - Plani Zhvillimor Komunal
PZIU - Plani Zhvillimor Urban
VNM - Vlerësimi i Ndikimit në Mjedis
VSM - Vlerësimi Strategjik Mjedisor
VLM - Vlera e Lejuar Maksimale
QMF – Qendër e Mjekësisë Familjare
QKMF - Qendra Kryesore e Mjekësisë Familjare
REC - Qendra Rajonale e Mjedisit

Përmbajtja

Profili për REC-un	5
Fjala e Kryetarit të Komunës	5
Fjalorthi i shkurtesave	6
Akterët dhe përgjegjësitë e hartimit të PLVM-së	7
Baza ligjore për hartimin e PLVM-së	9
I. HYRJE	10
1.1. Detyrimet ligjore për hartimin e PLVM-së	11
1.2. Qëllimet e Planit Lokal për Veprim në Mjedis	11
1.3. Objektivat specifike të planit	12
1.4. Metodologjia e përgatitjes së PLVM-së	12
II. PROFILI I KOMUNËS	13
2.1. Historiku dhe Pozita gjeografike	13
2.2. Popullsia	15
2.3 Klima	16
2.4 Struktura Demografike	16
2.4.1 Popullsia	16
2.4.2. Struktura e popullsisë sipas moshës dhe gjinisë	17
2.4.3 Migrimet e popullsisë	17
2.4.4 Vendbanimet dhe tipi i vendbanimit	18
2.5. Administrimi territorial dhe qështjet sociale	18
2.5.1 Administrimi territorial	18
2.5.2 Çështjet sociale –infrastruktura sociale	18
2.5.3. Institucionet Arsimore	19
2.5.7 Institucionet shëndetësore	20
2.5.8 Institucionet kulturore dhe sportive	22
2.5.9. Kushtet ekonomike dhe sociale në Komunë	25
2.5.10. Bujqësia në Komunën e Gjakovës	25
III ANALIZA E GJENDJES EKZISTUESE MJEDISORE	27
3.1 Ajri	28
3.1.2 Monitorimi i Cilësisë së Ajrit	29
3.1.5 Vlerësimi i shkaqeve dhe kërcënimet në cilësinë e ajrit	29
3.1.6 Burimet kryesore të ndotjes	29
3.2 Resurset ujore	29
3.2.1 Ujërat sipërfaqësore dhe nëntokësore	30

3.2.2 Cilësia e ujrave sipërfaqësore dhe nëntokësore	30
3.2.3 Shfrytëzimi i ujërave sipërfaqësore dhe nëntokësore	33
3.3. Menaxhimi i ujërave të ndotur	35
3.3.1. Rrjeti i kanalizimit të ujërave të ndotura - Gjendja ekzistuese	35
3.3.2. Rrjeti ekzistues i kanalizimit të ujërave të ndotura	35
3.3.3. Trajtimi i ujërave të zeza	36
3.3.4. Impianti për Trajtimin e Ujërave të Zeza (ITUZ)	37
3.4 Biodiversiteti dhe Resurset Pyjore në Komunën e Gjakoves	38
3.4.1. Ekosistemet pyjore kryesore	38
3.5. Menaxhimi dhe degradimi i tokës	38
3.5.1. Degradimi dhe ndotja e tokës	38
3.6. Administrimi dhe menaxhimi i mbeturinave në komunë	39
3.6.1. Menaxhimi i Mbeturinave	40
3.6.2. Shërbimet e ndërmarrjes – aktivitetet	40
3.6.3. Deponitë Komunale- Stacioni i transferit	41
3.6.4. Operatorët jo formal të grumbullimit dhe ndarja e mbeturinave-riciklimit	41
3.6.5. Prodhimi dhe përbërja e mbeturinave	43
4.1. Biodiversiteti dhe pyjet	44
4.1.1. Flora dhe vegjetacioni i zonave të ulëta mbidetare	44
4.1.2. Flora dhe vegjetacioni i zonës kodrinore - malore	45
VI. IDENTIFIKIMI I PROBLEMEVE MJEDISORE ME PRIORITET	46
VII. VLERËSIMI I PROBLEMEVE PRIORITARE SIPAS FUSHAVE	59
VIII. PLANI I VEPRIMIT	67

Akterët dhe përgjegjësit e hartimit të PLVM-së

Ky Projekt është implementuar nga:

Qendra Rajonale e Mjedisit, REC (Regional Environmental Center) - Zyra në Kosovë.

Qendresë Bytyqi- Koordinator i REC për PLVM

Dr. Avdullah Nishori- Projekt menaxher nga REC për PLVB/PLVM

Komuna e Gjakovës

Elida Bejtullahu – Projekt Menaxher

Fatos Deda- Koordinator i Komunës për PLVM

Ekspertët e angazhuar nga REC-u:

Prof. Asoc. Dr. Elez Krasniqi

Ekspert për biodiversitet (florë dhe vegjetacion)

Prof. Dr. Daut Rexhepaj

Ekspert për biodiversitet (faunë)

Prof. Ass. Dr. Dukagjin Zeka

Ekspert i Bujqësisë dhe Agrobiodiversitetit

Prof. Dr. Kemajl Bislimi

Ekspert i mjedisit

Prof. Ass. Dr. Ferim Gashi

Ekspert për planifikimin hapësinor

Prof. Dr. Skender Bublaku,

Ekspert i Ujërave

Atdhe Buzhala

Ekspert për Gjeodezi

Trupi Kordinues:

1. Arben Bakalli - Drejtor i Drejtorisë për Urbanizëm dhe Mbrojtje të Mjedisit
2. Shkumbin Kastrati-Drejtor i Drejtorisë për Shërbime Publike
3. Shpat Nivokazi-Drejtor i Drejtorisë për Bujqësi, Pylltari dhe Zhvillim Rural
4. Nikollë Lleshi- Drejtor i Drejtorisë për Punë Inspektuse
5. Ferdinand Kolaj - Drejtor i Drejtorisë për Zhvillim Ekonomik
6. Adelina Shehu Kola - Drejtoreshë e Drejtorisë për Shëndetësi dhe Mirëqenie Sociale
7. Durim Halilaj - Drejtor i Drejtorisë për Buxhet dhe Financa

Grupi Punues:

1. Fatos Deda -DUMM - Bashkëpunor Profesional për Mjedis
2. Agron Zorra - Zyrtar në Drejtorinë për Bujqësi, Pylltari dhe Zhvillim Rural
3. Samir Sylmeta -Zyrtar i Drejtorisë për Shërbime Publike
4. Arbër Gola - Udhëheqës i Sektorit për Integritet Evropian
5. Nita Efendia - Zyrtare për Informim
6. Lumnije Shllaku - Përgjegjëse e Zyrës për Barazi Gjinore
7. Bleta Këpuska - Zyrtare në KRM" Çabratë "
8. Jeton Kadiri - Zyrtar në KRU "Gjakova"
9. Gzim Marku - Shoqata e gjuhëtarve
10. Skender Sina - Shoqëria Bjeshtare Alpiniste PASHTRIKU - Gjakovë
11. Syria Shehu - Shoqata Peshkatarëve
12. Gaspër Markaj - Shoqata Pylltarëve
13. Eranda Komnova - Përfaqesues e Shoqërisë Civile
14. Armend Behluli - Përgjigjës i Zyrës për Komunitete dhe Kthim
15. Arbër Lleshi - Përfaqësues i Shoqërisë Civile

MISIONI

Misioni ynë është të krijojmë një mjedis më të sigurt aty ku jetojmë duke punuar së bashku me fqinjët tanë për të përmirësuar cilësinë tonë mjedisore lokale.

Baza ligjore për hartimin e PLVM-së

Legjislacioni i Republikës së Kosovës në fushën e mbrojtjes së mjedisit harmonizuar me standardet evropiane që është përdorur si referencë për përgatitjen e PLVM-së.

- ✓ Ligji për Mbrojtjen e Mjedisit nr. 03/ L-025, 2009
- ✓ Ligji për Mbeturinat nr. 04/L-60, 2012
- ✓ Ligji për Mbrojtjen e Ajrit nga Ndotja nr. 03/L-160, 2010
- ✓ Ligji për Mbrojtjen e Natyrës nr. 03/L-233, 2010
- ✓ Ligji për Mbrojtjen nga Zhurma nr. 02/L-102, 2007
- ✓ Ligji për Planifikim Hapësinorë nr.04/l-174, 2013
- ✓ Ligji për Ujërat e Kosovës nr. 04/l-147, 2013
- ✓ Ligji për Vlerësimin e Ndikimit në Mjedis nr. 03/l-214, 2010
- ✓ Ligji për Zonat e Veçanta të Mbrojtura nr. 03/l-039, 2008
- ✓ Ligji për Vlerësimin Strategjik Mjedisor nr. 03/l-230, 2010
- ✓ Udhëzimi Administrativ-nr. 26/2014 për mbeturinat nga bateritë dhe akumulatorët e shpenzuar, me datë: 27.11.2014.
- ✓ Udhëzimi Administrativ-nr.05/2013 për menaxhimin e vajrave të përdorura dhe mbeturinat me vajra, me datë: 21.03.2013.
- ✓ Udhëzimi Administrativ-nr. 19/2012 për menaxhimin e automjeteve mbeturinë dhe komponentet e tyre, me datë: 31.08.2012.
- ✓ Udhëzimi Administrativ-nr. 10/2015 për asgjësimin e mbeturinave të produkteve medicinale, me datë: 10.09.2015.
- ✓ Udhëzimi Administrativ nr. 05/2009 për administrimin e mbeturinave publike
- ✓ Udhëzimi administrativ – nr. 14/2015 për ndëshkimet me gjobat mandatore, me datë: 23.11.2015.
- ✓ Planin Kombëtarë për Veprim në Mjedis i Kosovës, 2006-2010.

I. HYRJE

Planet Lokale të Veprimit në Mjedis (PLVM) janë dokumente strategjike mjedisore vendore të cilat paraqesin prioritete mjedisore dhe listën e veprimeve për zgjidhjen e tyre. Përgatitja e këtyre planeve zhvillon më tej aftësitë e pushtetit vendor dhe subjekteve të tjera të interesuara për mjedisin dhe komunitetin. Programi Lokal i Veprimit në Mjedis mëton për të ndihmuar në zgjidhjen e problemeve mjedisore në nivel lokal, në Komunën e Gjakovës.

PLVM është një pikë fillestare për zhvillimin e një komuniteti të qëndrueshëm. Ato ndihmojnë që bashkësia të ketë ekzaminuar dhe adresuar në mënyrë adekuate çështjet kryesore mjedisore që ndikojnë negativisht në shëndetin e njeriut dhe në shëndetin e ekosistemeve.

PLVM përfshin zhvillimin e *vizionit të komunitetit, vlerësimin e çështjeve mjedisore, përcaktimin e prioriteteve, identifikimin e strategjive më të përshtatshme për adresimin e problemeve kryesore dhe zbatimin e veprimeve* me qëllim të arritjes së përmirësimeve reale mjedisore dhe shëndetësore.

Gjithashtu, PLVM nxit bashkëpunimin midis shoqërisë civile, publikut, pushtetit vendor dhe atij qendror, biznesit dhe subjekteve të tjera mjedisore, duke përkrahur shkëmbimin e lirë të informacionit dhe pjesëmarrjen publike në procesin e vendimmarrjes.

1.1. Detyrimet ligjore për hartimin e PLVM-së

Përgatitja e PLVM-së është e detyrueshme për vendet e Evropës Qendrore dhe Lindore që kanë filluar procesin e asocim-stabilizimit dhe që synojnë të integrohen në BE. Për vendin tonë, hartimi i këtyre planeve nga qeverisjet vendore është detyrë ligjore, e përcaktuar në Nenin 24 i Ligjit për Mbrojtjen e Mjedisit Nr.03/L-025

1.2. Qëllimet e Planit Lokal për Veprim në Mjedis

- a) *Zgjidhja e problemeve mjedisore* nëpërmjet identifikimit të prioriteteve dhe përcaktimit të veprimeve për zgjidhjen e tyre, duke përfshirë të gjithë akterët e mundshëm për përcaktimin e këtyre veprimeve sipas një Plani Veprimi.
- b) *Zhvillon shoqërinë civile* nëpërmjet forcimit të koordinimit dhe komunikimit ndërmjet sektorëve të ndryshëm në komunitet që përfaqësojnë interesa të ndryshme përfshirë autoritetet vendore, përfaqësues të OJQ-ve, biznesin, komunitetin shkencor.
- c) *Rrit aftësitë e qeverisjes vendore* dhe komunitetit për paraqitjen e elementeve thelbësore të planit të veprimit të komunitetit, duke vlerësuar problemet dhe mundësitë komunitare, duke organizuar komitete qytetare, përfshirë publikun, përcaktimin e prioriteteve, hartimin e strategjive dhe zhvillimin e një Plan - Veprimi.

- d) *Rrit shkëmbimin e informacioneve* në nivel lokal nëpërmjet sjelljes së shembujve dhe modeleve nga plane të mëparshme të komuniteteve nga të cilat pjesëmarrësit mund të nxjerrin ide dhe teknika të zbatueshme në rastet konkrete të tyre, të mbledhin me kujdes informacion mbi gjendjen e tanishme të mjedisit.
- e) *Ofron zgjidhje konkrete për problemet e komunitetit* me anë të shkëmbimit të përvojave lidhur me përdorimin e aftësive në analiza, planifikim, debate dhe vlerësime që janë thelbësore për një veprim të komunitetit efektiv. Duke u dhënë pjesëmarrësve mundësinë për të vënë në praktikë punën në grupe, duke u marrë me zgjidhjen e problemeve praktike nëpërmjet ndërveprimit të grupeve të vogla të punës.

1.3. Objektivat specifike të planit

Plani Lokal i Veprimit në Mjedis për Komunën e Gjakovës ka për synim:

- ❖ Zbutjen e degradimit mjedisor duke lidhur në mënyrë efektive proceset kryesore të planifikimit të zhvillimit në komunën përfituese
- ❖ Pozicionimin e komunës si aktor kyç për identifikimin dhe bashkëpunimin me burimet e mundshme kombëtare dhe lokale të financimit për projektet prioritare komunale
- ❖ Përmirësimin kushteve të jetesës duke siguruar mbështetje financiare për projektet prioritare komunale
- ❖ Transparençen për pjesëmarrjen e publikut në vendimmarrjen mjedisore
- ❖ Integrimin e metodës së qasjes me bazë gjinore për të identifikuar dhe vendosur prioritetet mjedisore në komunitetet lokale, dhe
- ❖ Krijimin e kapaciteteve të forta për të zhvilluar dhe zbatuar PLVM-në dhe për identifikimin dhe shfrytëzimin e opsioneve të financimit.

1.4. Metodologjia e përgatitjes së PLVM-së

Plani Lokal i Veprimit në Mjedis për Komunën e Gjakovës u hartua përgjatë një periudhe 6 mujore dhe në hartimin e tij, janë përfshirë aktorë të pushtetit vendor, kompania për menaxhimin e mbeturinave KRM “Çabrat”, ndërmarrja për ujësjellës dhe kanalizim KRU “Gjakova”, Ngrrohtorja e qytetit të Gjakovës dhe përfaqësues nga shoqëria civile. Me qëllim të realizimit sa më të suksesshëm por edhe në harmoni me Metodologjinë e hartimit të PLVM-së u ngrit një grup punë me specialistë të fushave të ndryshme (ambient, arkitekturë, turizëm, shëndetësi, bujqësi, arsim, sport, trashëgimi kulturore, etj.), të cilët punuan dhe bashkëpunuan edhe me ekspertë tjerë vendor të angazhuar nga REC-u për hartimin e PLVM-së.

Në kuadër të projektit për hartimin e Planit Lokal për Veprim në Mjedis (PLVM), janë realizuar një numër i konsiderueshëm i vizitave në organizatat që operojnë në Komunën e Gjakovës e të cilat janë edhe ndotës potencial të mjedisit, si dhe organizatat komunale që merren me menaxhimin e mbeturinave, menaxhimin e ujit të pijes dhe ujërave të ndotura me qëllim të grumbullimit të të dhënave lidhur me problemet dhe aktivitetet e tyre për fushat respektive.

Dokumenti i hartuar bazohet në tri shtylla:

1. Analiza e gjendjes mjedisore - Analiza e gjendjes aktuale mjedisore pasqyron në mënyrë të detajuar situatën aktuale për të gjitha çështjet e marra në konsideratë nga plani, duke e paraqitur atë në të gjitha aspektet e tij dhe ndërveprimin ndërmjet tyre. Kjo analizë shërben për të pasur një ide më të qartë për problemet mjedisore, të cilat shqetësojnë Komunën e Gjakovës.

2. Lista e problemeve mjedisore - Problemet mjedisore paraqiten sipas një matrice të paracaktuar, e cila jep në mënyrë të detajuar të gjithë treguesit për identifikimin e një problemi. Pjesët më të rëndësishme të kësaj matrice janë shkaktarët, shkalla e ndikimit, popullata që preket, përgjegjësit e problemit dhe prioriteti për secilin problem.

3. Plani i veprimeve për zgjidhje - Ky kapitull është pjesa më e rëndësishme e Planit, pasi paraqet të gjitha veprimet dhe projektetet mundshme për zgjidhjen e problemeve mjedisore të përcaktuara. Kjo matricë u shërben autoriteteve vendore për të hartuar projektetet konkrete dhe për sigurimin e fondeve nga donatorët.

II. PROFILI I KOMUNËS

2.1. Historiku dhe Pozita gjeografike

Zona e Gjakovës ka qenë e banuar që nga koha antike. Një vendbanim Ilir ka ekzistuar disa kilometra në pjesën lindore të qytetit modern. Më vonë, qyteti i tregut të Gabuleos është zhvilluar si pjesë e strukturës së vendbanimit përgjatë rrugës romake "Via de Zenta", e cila e lidhë Pejën me Prizrenin.

Gjakova e sotme është themeluar gjatë shekullit të 16-të, në udhëkryqin ndërmjet "Via de Zenta" dhe rrugës kryesore ndërmjet Shkodrës me Shqipëri dhe Konstantinopjes. Emri Gjakovë për herë të parë është përmendur në vitin 1574. Origjina e emrit vjen nga një tregtar i pasur, i quajtur Jak Vula: Jakova – livadhet e Jakut.



Foto 1. Foto e qytetit të vjetër të Gjakovës

Komuna e Gjakovës shtrihet në zonën jugperëndimore të Kosovës me një sipërfaqe prej 586 km² dhe në lartësi mbidetare prej 335m. Komuna kufizohet në jug me Republikën e Shqipërisë (më të cilën ka dy pika kufitare, atë të Qafës së Prushit dhe atë të Qafës së Morinës), në perëndim me territorin e Komunës së Junikut dhe Deçanit, në veri me Komunën e Pejës dhe Klinës, si dhe në lindje me Komunën e Rahovecit dhe Prizrenit.

Poashtu komuna e Gjakovës shtrihet në mes të kodrës së Çabratit në perëndim, përroit Llukac në lindje dhe lumit Erenik në jug dhe jug-perëndim. Lumi Krena e përshkon përmes qytetit.

Komuna e Gjakovës ndodhet në rrafshin e Dukagjinit, i cili gjendet në mes të Bjeshkëve të Nemuna, Pashtrikut në lartësi prej 360m deri në mbi 2650m mbi nivelin e detit. Lumenjtë si



Figura 2. Harta e Komunës dhe pozita gjeografike e Gjakovës

2.2. Popullësia

Bazuar në regjistrimin e fundit të vitit 2011, Komuna e Gjakovës ka gjithsej 94.556 banorë. Duke iu referuar territorit dhe numrit të banorëve, Komuna e Gjakovës radhitet si Komuna e tretë në Kosovë për nga madhësia.

Në Komunën e Gjakovës dendësia e popullsisë është mesatarisht rreth 259 banorë për km². Rreth 43.2% e popullsisë, banojnë në zonën urbane dhe 56.8% në zonën rurale. Për nga përkatësia etnike, Komuna e Gjakovës banohet nga popullsia: Shqiptare 87,672 banorë, Egjiptian 5.117, Romë 738, Ashkali 613, Boshnjak 73, Serbë 17, Turq 16, Goran 13, të tjerë 92, të papërcaktuar

205. Madhësia e familjes në qytetin e Gjakovës është më e vogël se në fshatra. Përkatësia fetare si në vijim: 77,299 myslimanë; të krishter katolikë 16,296; 22 të krishterë ortodoksë, të tjerët 271.

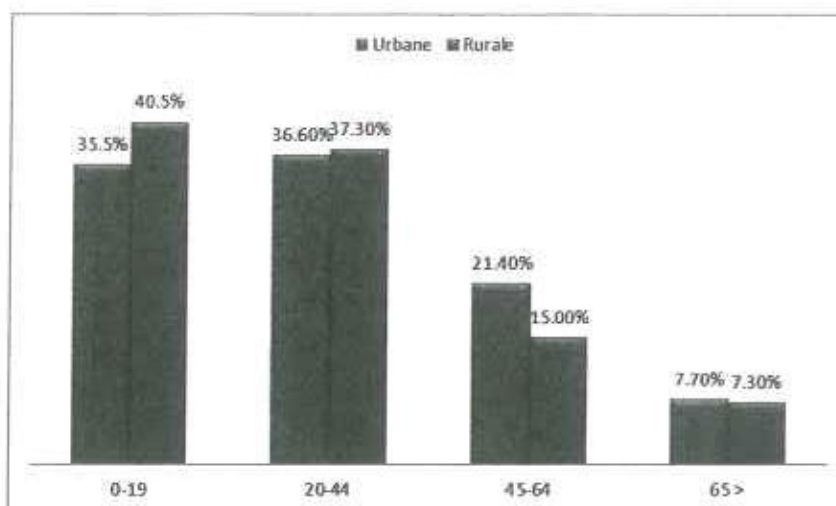


Figura 3. Numri i popullsisë sipas grup moshave

2.3 Klima

Komuna e Gjakovës karakterizohet me një klimë kontinentale me verë të nxehtë dhe me dimër të ftohtë, ku muaji më i nxehtë është muaji Gusht dhe muaji më i ftohtë është muaji Janar. Pozita gjeografike e Gjakovës me rrethinë ka kushtëzuar që në këtë regjion të dominojë klima e mesme kontinentale me një ndikim të klimës mediterane, e cila depërton përmes luginës së Drinit të Bardhë.

Në bazë të shënimeve shumë vjeçare klimatike, lokaliteti i Gjakovës karakterizohet me këto veçanti meteorologjike: Temperatura mesatare vjetore është $+11.9^{\circ}\text{C}$, muaji më i ftohtë i vitit është Janari me temperaturë mesatare -0.1°C , ndërsa muaji më i nxehtë i vitit është Gushti me $+22.2^{\circ}\text{C}$. Temperatura mesatare gjatë vegjetacionit është $+18,6^{\circ}\text{C}$ ndërsa sasia e reshjeve vjetore – 754,8mm por sasia e reshjeve gjatë vegjetacionit është vetëm 342,9mm.

2.4 Struktura Demografike

2.4.1 Popullsia

Zhvillimi i popullsisë është një fushë mjaft me rëndësi për planifikim dhe zhvillim për të ardhmen. Të gjitha zhvillimet në hapësirë bëhen në interes të vet popullatës. Prandaj, analiza e zhvillimeve demografike është e domosdoshme për planifikim adekuat të zonës me theks të veçantë në kërkesat e popullsisë për resurset natyrore dhe balansim të tyre me qëllim të një zhvillimi të qëndrueshëm i cili nënkupton edhe mjedis të mbrojtur dhe të shëndoshë.

Të dhënat e popullsisë në nivel kombëtar apo lokal ofrojnë qeverisë apo pushtetit lokal, institucioneve e organizatave, bizneseve e grupeve të interesit, institucioneve hulumtuese e akademike, analistëve, individëve e autoriteteve të tjera një pasqyrë gjithëpërfshirëse që do të

ndihmojë në përgatitjen e planeve, strategjive, analizave e hulumtimeve të tyre, siç janë ato për strehimin, shkollimin, shëndetin, shërbimet e ndryshme, mjedisin, transportin, përpilimin e projekteve etj.

2.4.2. Struktura e popullsisë sipas moshës dhe gjinisë

Që nga viti 1981 deri në vitin 2011, në Kosovë nuk kishte regjistrim të popullsisë. Deri në vitin 2011 në mungesë të të dhënave nga regjistrimi, vlerësohej se komuna e Gjakovës ka 153,000 banorë prej të cilëve rreth 90,000 banorë jetonin në qytet dhe rreth 60,000 në fshatra. Në bazë të rezultateve të regjistrimit të popullsisë në vitin 2011, Komuna e Gjakovës kishte 94,556 banorë prej të cilëve 47,226 janë meshkuj dhe 47,330 femra.

Vlerësimi i popullsisë së Kosovës është raport i rregullt vjetor njëherit praktikë dhe standard që kërkohet të bëhet çdo vit nga institucionet zyrtare të statistikave të një vendi e që si qëllim ka të sigurojë një vlerësim të saktë statistikor mbi popullsinë, i nevojshëm për institucione, organizata dhe individ. Sipas vlerësimit statistikor të Agjencionit të Statistikave të Kosovës i realizuar me 31 Dhjetor 2017, komuna e Gjakovës ka 95,340 banorë.

Sa i përket raportit gjinor, ekziston një ndryshim i vogël gjinor në popullsinë e kësaj zone, ku popullsia femërore pak dominon me 50.05 %, në krahasim me popullsinë mashkullore që ka 49.95 % të popullsisë së përgjithshme.

2.4.3 Migrimet e popullsisë

Migrimet e popullsisë sot paraqesin një problem shumë dimensional hapësinor, demografik, ekonomik, social dhe politik, i nxitur nga një varg faktorësh të ndërlikuar dhe shpeshherë reciprocikisht të lidhur dhe të kushtëzuar. Mungesa e të dhënave demografike në përgjithësi dhe për migrimet në veçanti, vështirëson punën dhe arritjen deri tek rezultatet e sakta mbi migrimet për këtë zonë. Sipas vlerësimeve të ndryshme, mund të thuhet se ka migrime të theksuara kryesisht nga viset më të thella rurale drejt atyre urbane. Mirëpo, nuk duhet harruar se kemi të bëjmë edhe me migrime jashtë vendit, të cilët përbëjnë një numër jo të vogël të popullatës. Shkaqet që i kanë kushtëzuar këto migrime janë të natyrave të ndryshme, duke përfshirë ato ekonomike dhe të punësimit, sociale, demografike, politike.

Për shkak të shkallës së lartë të emigrimit, përkundër asaj që Kosova kishte regjistruar një shtim natyror prej 22,232 (2015), popullsia e Kosovës u zvogëlua për 33,340 banorë. Numri i popullsisë rezidente në Kosovë, me 1 janar 2016, është vlerësuar të jetë 1,771,604 banorë. Gjakova është e dyta në mesin e 4 komunave të Kosovës me numrin më të madh të të emigruarve: Prishtinë, Gjakovë Mitrovicë dhe Suharekë. Numri i emigrantëve në raport me numrin e popullsisë rezidente në Kosovë, dallon shumë në pjesët e ndryshme brenda vendit. Në komunat me numër të vogël të popullsisë rezidente, emigrimi ishte më i ulët siç janë: Shtërpca, Graçanica, Ranillugu dhe Mamusha nën 10%. Derisa, Gjakova bën pjesë në 4 komunat me shkallë të emigrimit prej rreth 30-47% në raport me popullsinë rezidente (Suhareka, Mitrovica, Klina dhe Gjakova).

2.4.4 Vendbanimet dhe tipi i vendbanimit

Qyteti i Gjakovës ka një rregullim urban në të cilin tani jetojnë 40,827 banorë rezident, ndërsa rreth 53,388 banorë jetojnë në zonat rurale në 88 fshatra. Shumica e këtyre vendbanimeve janë të vendosura më larg qendrave urbane dhe janë kryesisht vise rurale, të cilat janë fshatra tipike bujqësore. Karakteristikë e këtyre vendbanimeve është shkalla e lartë e autonomisë. Në shumicën e vendbanimeve kemi banim individual, kurse në Gjakovë kemi banim të përzier kolektiv dhe individual. Vendbanimet që ndodhen afër qendrave urbane dhe atyre afër rrugëve vërehen tendencat e zhvillimit linear, duke i përcjellë vijat komunikative, për këtë arsye objektet e banimit, si dhe ato të bizneseve, shtrihen përgjatë rrugëve magjistrale.

Numri më i madh i objekteve të banimit është ndërtuar në hapësirat e rrafshta urbane, që njëkohësisht është edhe hapësira më e banuar. Për nga cilësia e materialit ndërtimor, sipërfaqes së ndërtuar dhe pajisjeve në hapësirat e banimit, vlerësohet se kjo zonë gjithashtu disponon me një fond banesor mjaft cilësor. Si në çdo qytet tjetër edhe në Gjakovë ka raste të ndërtimeve pa leje të cilat shkaktojnë probleme në ofrimin e shërbimeve komunale.

2.5. Administrimi territorial dhe qështjet sociale

2.5.1 Administrimi territorial

Zhvillimi i sotëm i vendbanimeve dhe diferencimi i tyre hierarkik nuk janë veçori të pandryshueshme por janë procese dinamike që i nënshtrohen ndryshimeve të përhershme si rezultat i zhvillimeve shoqërore, ekonomike, politike, demografike dhe fizike.

Në këtë kontekst ndarja territoriale dhe administrative ka një rëndësi të veçantë duke mundësuar funksionim dhe menaxhim më të mirë të të gjitha tërësive hapësinore të vendbanimit, tërësi këto që janë në ndryshim të vazhdueshëm.

Shtimi natyror në Komunën e Gjakovës deri në vitin 2020 bazuar në koeficientin e rritjes natyrore do të jetë rreth 22.000 banorë, ndërsa shtimi natyror për qytetin e Gjakovës do jetë 13.000 banorë dhe kjo paraqet kërkesë për riorganizim territorial, kërkesë për resurse natyrore dhe shërbime (ujë, hapsirë, energji, kanalizim) gjegjësisht funksionimin e Gjakovës si qendër urbane me ndarje territoriale dhe decentralizim të përgjegjësive në bashkësi lokale për menaxhimin dhe ofrimin më të mirë të shërbimeve dhe institucioneve sa më afër banorëve.

2.5.2 Çështjet sociale –infrastruktura sociale

Infrastruktura sociale është bazë për zhvillim të qëndrueshëm të një komuniteti, ajo para së gjithash ndihmon në ngritjen shpirtërore dhe intelektuale që në mënyrë të ndërsjelltë pasqyron në ngritjen e cilësisë së jetës.

Synimet kryesore në aspektin social për një planifikim më të qëndrueshëm janë:

- ✓ Ofrimi i përkujdesjes për fëmijë për të gjitha familjet, posaqërisht përkujdesjes për fëmijët me nevoja të veçanta;
- ✓ Ndërtimi, përmirësimi dhe përparimi i institucioneve shkollore fillore dhe të mesme, ashtu që ato të ofrojnë vend për zhvillim kualitativ të mësimin;
- ✓ Planifikimi i institucioneve dhe përmbajtjeve të përgjithshme shërbyese publike në zona me qasje të lehtë për të gjithë;

- ✓ Ofrimi i shërbimeve për të moshuar, duke siguruar përkujdesje shëndetësore, por edhe sigurim të strehimit.

Për zhvillim të shëndosh të komunitetit duhet që secili komunitet apo Bashkësi Lokale (lagje) të ketë qasje në përmbajtjet e saj lokale të domosdoshme si: çerdhja, shkolla, qendra shëndetësore, shitore, objekte hoteliere, postë dhe qendra të komunitetit. Të gjitha këto përmbajtje duhet të përfshihen mbrenda një radiusi (shtëpi—përmbajtje lokale) sa ma të përshtatshëm për banorët.

2.5.3. Institucionet Arsimore

a) Institucionet parashkollore

Rrjeti i institucioneve parashkollore duhet të kuptohet para së gjithash si nevojë sociale me qëllim të përgatitjes së fëmijëve për shkollim të rregullt dhe për kujdes të fëmijëve deri sa prindërit janë në punë. Në suaza të planifikimit urban do duhej të parashihen lokacionet e përshtatshme për institucione parashkollore.

Arsimimi parashkollor në qytetin e Gjakovës zhvillohet në vetëm 7 (shtatë) institucione parashkollore me rreth 1,300 fëmijë prej moshës 3 mujore deri në atë 5 vjeçarë. Në qytet është vetëm 1 (një) qerdhe publike dhe 6 (gjashtë) institucione parashkollore private. Numri i kopshteve është i vogël dhe shumica e tyre janë përqendruar në qytetin e Gjakovës.

Sipas standardeve, normat për planifikimin e institucioneve parashkollore duhet të jenë:

- ✓ 2000-2500 banorë për çerdhe/kopsht
- ✓ Qasshmëria me distancë prej 400 m me dendësi 80—100 ban/ha dhe distancë 600 m me dendësi 40—60 ban/ha
- ✓ Sipërfaqja e lokacionit 25 m² / fëmijë (0.25—0.3 ha)
- ✓ Sipërfaqja e ndërtesës bruto 4.5-6.5 m² / fëmijë
- ✓ Ndërtesa duhet të ketë maximum 120 fëmijë.

b) Institucionet e edukimit fillor dhe të mesëm të ulët

Arsimi fillor në komunën e Gjakovës zhvillohet në 41 shkolla filllore dhe të mesme të ulëta me gjithsejtë 13,629 nxënës nga klasa e parë deri në klasën e nëntë. Struktura gjinore e nxënësve është 7,135 meshkuj dhe 6,494 femra. Nisur nga numri i përgjithshëm i banorëve të komunës mesatarisht kemi nga 2,306 nxënës/shkollë por duhet theksuar se në qytet ky numër është shumë më i madh se në fshatra si pasojë e migrimeve fshat-qytet. Sigurimi i shkollave lokale lehtë të arritshme është thelbësore për shërbimin dhe rigjallërimin e komunitetit lokal.

Kriteret / normat për planifikimin e institucioneve të edukimit fillor duhet të jenë:

- ✓ Institucionet e edukimit fillor duhet të mbulojnë një numër prej 4000 banorësh;
- ✓ Secila Bashkësi Lokale duhet të përmbajë një shkollë filllore;
- ✓ Qasshmëria shtëpi—shkollë filllore duhet të arrijë distancë të lëvizjes (ecje / biçikletë) prej 500 m deri në 800 m, varësisht prej dendësisë së banimit të qytetit;
- ✓ Sipërfaqja e nevojshme e lokacionit duhet të jetë prej 1-2 ha
- ✓ Hapësira e nevojshme shkollore 3—5 m² / nxënës (hapësirat e mësimi 60 m²);
- ✓ Raporti nxënës –mësimdhënës duhet të jetë nga 22 deri në 42 nxënës
- ✓ Numri i nxënësve duhet të jetë prej 200 deri 500, (një klasë 27 deri 37 nxënës);
- ✓ Mësimi shkollor duhet të mbahet në një ndërrim.

c) Institucionet e edukimit të mesëm të lartë

Niveli i arsimit mesëm i lartë përfshin nivelin tre (3) sipas SNKA-së (Klasifikimi standard ndërkombëtar i arsimit) në Kosovë dhe organizohet në gjimnaze dhe shkolla profesionale. Arsimi i mesëm në Gjakovë zhvillohet në 5 shkolla të mesme të larta me gjithsejtë 4,288 prej të cilëve 2,235 nxënës janë meshkuj ndërsa 1,953 femra.

Kriteret / normat për planifikimin e institucioneve të edukimit të mesëm duhet të jenë:

- ✓ Institucionet e edukimit të mesëm duhet të mbulojnë një numër prej 8000 deri 16000 banor (për shkolla të mëdha);
- ✓ Qasshmëria shtëpi-shkollë e mesme preferohet të arrijë distancë të lëvizjes (ecje/biçikletë) prej 1000 m deri në 1500 m, varësisht prej dendësisë banimore të qytetit;
- ✓ Sipërfaqja e nevojshme e lokacionit duhet të jetë prej 4 - 6 ha;
- ✓ Numri i nxënësve duhet të jetë prej 500 deri 750;
- ✓ Raporti nxënës/mësimdhënës duhet të jetë nga 22 deri në 42
- ✓ Hapësira e nevojshme shkollore 3-5 m² / nxënës (dhomat e mësimi/klasat 60 m²);

Përveç këtyre normave themelore për planifikim të lokacionit duhet të merren parasysh kushtet e përshtatshme klimatike, pa pluhur, larg transportit rrugor të dendur dhe lidhje të mirë me sipërfaqet e gjelbëruara.

d) Arsimi i lartë -Universitar

Në Komunën e Gjakovës është aktiv Unversiteti i Gjakovës "Fehmi Agani" me Fakultet e Edukimit, Filologjisë dhe Mjekësisë, ku janë të përfshira këto programe: Arsimi fillor dhe parafillor; Gjuhë dhe Letërsi Shqipe; Infermieri dhe Mami.

2.5.7 Institucionet shëndetësore

Zhvillimi i shëndetësisë në komunën e Gjakovës zanafillën e vet e ka gjatë gjysmës së dytë të shekullit 20. Hapi i parë (i shënuar si histori) në këtë drejtim në ofrimin e shërbimeve shëndetësore nga Doktorë të Mjekësisë është hedhur në vitin 1946. Por shëndetësia në Gjakovë hovshëm zhvillohet në fillim të viteve 70, kur në këtë fushë angazhohen një grup i mjekëve të rinj vendas, që ishin diplomuar në mjekësi.

Pas vitit 2000 fillon reforma në shëndetësi në të cilën Kosova përcaktohet që shërbimin shëndetësorë t'a organizojë në 3 nivele. Kujdesi shëndetësor në Kosovë është nën përgjegjësinë e Ministrisë së Shëndetësisë, ndërsa në nivelin komunal, nën përgjegjësinë e Drejtoratit për Shëndetësi dhe Mirëqenie Sociale.

Sistemi i reformuar shëndetësor në Kosovë është projektuar të bazohet në "praktikën familjare" qasje në mjekë, infermiere dhe ekspertë tjerë shëndetësorë që punojnë si grup.

- **Përkujdesja Primare Shëndetësore:** Pajisje primare për përkujdesje shëndetësore janë Ambulanca dhe Pika më të vogla të përfshira në këtë model të përkujdesjes shëndetësore. Aktualisht në Gjakovë funksionon një qendër kryesore, 9 qendra të tjera dhe 15 ambulanta të mjekësisë familjare. Në këto institucione shëndetësore punojnë 29 specialistë të mjekësisë familjare;
- **Përkujdesja Sekondare Shëndetësore:** Si spitale të përgjithshme korrespondojnë në nivelin sekondar të përkujdesjes shëndetësore, përfshirë Spitalin Universitar të

Prishtinës. Këtu përfshihet Spitali Rajonal "Isa Grezda", me 558 punonjës, nga të cilët 95 specialistë, 340 infermiere dhe 119 punonjës jo mjekësorë. Spitali ka 470 shtretër dhe shërbimet e kirurgjisë, gjinekologjisë, urologjisë, mjekësisë interne, ortopedisë, oftalmologjisë, ORL-së, sëmundjeve infektive, pulmologjisë, pediatriisë dhe neuropsikiatriisë. Gjatë vitit në spital mjekohen mbi 16000 pacientë dhe kryhen mbi 2300 lindje, realizohen mbi 2500 operacione kirurgjikale, rreth 130000 vizita nga mjekët specialistë dhe kryhen mbi 1700 endoskopi;

- Përkujdesja Terciare Shëndetësore: Instituti i Mjekësisë së Punës, i cili ofron shërbime të nivelit terciar për të gjithë qytetarët e Kosovës. Këtu janë të punësuar 85 punonjës, nga të cilët rreth 15 specialistë, si dhe ka kabinete të pulmologjisë, kardiologjisë, gjinekologjisë, neurologjisë dhe diagnostikës. Gjatë një viti në këtë institut realizohen rreth 60000 vizita dhe shërbime të specializuara ekzaminuese dhe diagnostike.

Objektet Shëndetësore - Të gjitha objektet ekzistuese janë renovuar dhe rindërtuar dhe kanë burime njerëzore të trajnuara dhe të aftësuara për punë. Megjithatë, është rreth 7.97% e popullsisë, për të cilën qendra më e afërt shëndetësore është më larg se 5 km. Ky tregues është i krahasueshëm me mesataren e Kosovës, por është shumë më i lartë se në Prishtinë. Me vënien në punë të objektit të përfunduar së voni, në Spitalin e Gjakovës janë krijuar kushte shumë më të mira se më parë në shërbim të gjithë rajonit.



Foto 2. Shtëpia e Esat Berishes



Foto 3. Spitali Isa Grezda

Spektori privat shëndetësor kryesisht është i organizuar në ambulanca të vogla të specializuara me nga 1 apo 2 specialistë dhe të pajisura më mjetet më të domosdoshme për punë. Më të shumta janë ambulancat private stomatologjike, që punësojnë me shumë se një stomatolog.

Në sektorin farmaceutik ekzistojnë 18 barnatore private dhe 2 barnatore publike. Furnizimi me barna kryesisht është i kënaqshëm, sidomos në barnatoret private, ku llojshmëria dhe cilësia e medikamenteve është më e mirë.

Institucionet shëndetësore në aspektin hapësinor dhe të funksionimit duhet të jenë të pajisur në atë mënyrë që të mund t'iu mundësojnë secilit individ të gjitha shërbimet jashtë nivelit të spitalit duke u bazuar në metodat bashkëkohore të punës.

Standartet për institucione shëndetësore janë:

- Ambulanca / 6,000 banorë.
- Qendra e Mjekësisë Familjare / 10,000 banorë.
- Qendra Kryesore e Mjekësisë Familjare / 100,000 banorë.
- Raporti mjek, motër / numri i banorëve duhet të jetë një mjek + dy motra / 2000 banor.

➤ Afërsia e ndërtesave shëndetësore duhet të jetë prej 500 m deri 2500 m.

Sipas kriterëve evropiane sipërfaqja e nevojshme e lokacionit duhet të arrijë 4 deri 8 ha ndërsa sipërfaqja e ndërtesës 1.2 m² / banorë.

2.5.8 Institucionet kulturore dhe sportive

a) Institucionet dhe objektet e kultures

Qyteti i Gjakovës me 85 fshatrat e saj karakterizohet me pasuri të madhe të monumenteve të të gjitha kategorive ku përfshihen: komplekse, shtëpi tradicionale, kulla, xhami, kisha, teqe, medrese, mejtepe, kroje, mulli etj.

Edhe pse ndër qytetet më të shkatërruara nga lufta e viteve 1998-'99 Gjakova ka arritur që në masë të madhe të ruaj - konservojë dhe restaurojë pasurinë e vet kulturore, edhe pse ka edhe mjaft punë për t'u bërë. Në Listën e Trashëgimisë Kulturore për Mbrojtje të Përkohshme në të cilën janë përfshirë objektet e të gjitha kategorive për Komunën e Gjakovës janë evidentuar gjithsej 148 monumente prej të cilave 38 monumente të kategorisë së trashëgimisë arkeologjike, 1 Kompleks i Tërçsisë Urbanistike "Çarshia e madhe" dhe 109 monumente të trashëgimisë arkitekturore prej nga 8 kulla të qytetit dhe 23 kulla në fshatra.

Qyteti i vjetër i Gjakovës ishte një nga qendrat më të zhvilluara të tregtisë gjatë sundimit të Perandorisë Osmane në ballkan. Dëshmi e kësaj periudhe është zona e Çarshisë së Madhe (ose, thënë ndryshe, Pazari i Madh), e cila gjendet në qendër të qytetit të vjetër dhe përmban shumë dyqane, ndërtesa banimi si dhe restaurante. Pazari është zhvilluar përreth Xhamisë së Hadumit, e cila është e ndërtuar në vitet 1594-95 si donacion nga Hadum Sylejman Efendia (i njohur si Hadum Aga), i cili në të njëjtën kohë ka dhuruar fonde për mjediset e tjera publike në qytet, duke përfshirë edhe disa dyqane të vjetra.

Muzeu historik është i vendosur në ish sarajet e kullave të Abdulla Pashë Drenit, ku janë zhvilluar ngjarjet e stuhishme të Lidhjes Shqiptare të Prizrenit.



Foto 4. Muzeu Historik



Foto 5. Muzeu Etnografik

Gjakova, si qytet me religjion kryesor islam, është e karakterizuar nga një numër i madh i xhamive dhe teqeve. Një nga xhamitë më të rëndësishme është Xhamia e Hadumit ndërsa ka edhe disa të tjera, të tilla si Xhamia e Kusarëve dhe Xhamia e Mahmut Pashës.

Gjakova karakterizohet gjithashtu me dy kisha katolike, të cilat janë pjesë e trashëgimisë kulturore ajo e Shën Ndou (Anton) dhe Kisha e Shën Palit dhe e Shën Pjetrit.

Gjithashtu komuna e Gjakoves është e njohur edhe me prezencën e disa teqeve siç janë: Teqja e madhe Autoqefale është teqja më e vjetër e Saadi Tarikat-it në tërë Rumelinë, e cila daton nga

origjina e qytetit të Gjakovës, pastaj Teqja e Shejh Eminit, Teqja e Shejh Banit, Teqja e Shejh Danjollit, Teqja Bektashiane dhe Teqja Ali Babes.



Foto 6. Xhamia E hadumit



Foto 7. Teqja e shen Eminit



Foto 8. Kisha katolike e shen Ndout

Sahat-kulla, është ndërtuar pas Xhamisë së Hadumit në një vend të njohur si "Tusha e Sahatit." Kjo Kullë pasqyron zhvillimin e shpejtë ekonomik të Gjakovës në atë kohë. Sahat kulla është e ndërtuar kryesisht prej guri me zonë të vëzhgimit prej druri dhe me çati të mbuluara me plumb, dhe është unike në llojin e vet.

Ura e Terziut gjendet në kilometrin e 7-të të rrugës Gjakovë-Prizren mbi lumin Erenik. Ura është ndërtuar në shek. XVIII nga Esnafi i Terzive në Gjakovë. Objekti përmban në vete elemente të një monumeti kulture me vlera historike, sociale, artistike, arkitektonike dhe kulturore.



Foto 9. Sahat kulla



Foto 10. Ura e Terziut



Foto 11. Ura e Tabakut

Lista e momamenteve të mbrojtura me ligj:

- *Shtëpia e Selim Bakisë* – Gjakovë
- *Xhamia e Hadumit* – Gjakovë
- *Tërësia urbanistike, Qarshia e Vjetër* - Gjakovë
- *Ndërtesë banimi, rruga M. Tito Nr.442* - Gjakovë
- *Ndërtesë banimi, rruga M. Tito Nr.378, (348-350)*- Gjakovë
- *Ndërtesë banimi, rr. M.TitoNr. 380 (346)*- Gjakovë
- *Shtëpia e heroit të popullit Dragutin Gjorgjeviqit, Rr. Emin Duraku 111 (64)*- Gjakovë
- *Teqja e Sheh Eminit me qeshme dhe me Tyrbe Në, Rr. Boris Kidriç 52 dhe 54* - Gjakovë

- *Shtëpia e vjetër e Jelena Jakiçit, rr. Emin Duraku, Nr.67 - Gjakovë*
- *Ura e Terezive - Gjakovë*
- *Ura e Tabakëve - Gjakovë*
- *Ura e Taliqëve - Gjakovë*
- *Libri – Kodeksi i ungjillit të shenjt pesa I - li Dr. Pjetër Bogdani - Gjakovë*
- *Lokaliteti arkeologjik - Doblbarë*
- *Nekropola ilire me tuma - Qerim*
- *Kisha e të ngjiturit e Zonjës në Qiell - Gjakovë*
- *Tumë ilire te ura e shenjt - Ujzi*
- *Mbeturinat e objektit në vendin e quajtur "Kisha Katolike" - Raçë*
- *Xhamia e Hasan Agës - Rogovë*
- *Kompleksi i Sukës së Cermijanit - CermiJan*
- *Shtëpia e Naim Zajmit L.ç - Gjakovë*
- *Teqja e Sheh Danjollit - Gjakovë*
- *Kulla e Zenun Ahmetit - Gjakovë*
- *Kulla e Adem Ademit - Batushë*
- *Kulla e Ibish Alisë - Brovinë*
- *Kulla e Musa Lushit - Brovinë*
- *Kulla e Hysni Koshit - Gjakovë*
- *Shtëpia e Sylejman Vokshit, rr. Fan Nolit, Nr.10 – Gjakovë*

b) Institucionet dhe objektet sportive

Gjakova duke qenë qendër urbane dhe administrative ajo është njëkohësisht edhe qendër kulturore ku janë të koncentruara edhe ngjarjet me të rëndësishme kulturore dhe sportive.

Në Komunën e Gjakovës ekzistojnë tri objekte publike sportive:

- ✓ Stadiumi i qytetit
- ✓ Palestra e sportit " Shani Nushi "
- ✓ Fushat e tenisit dhe footballit në Shkugëz (*të cilat janë në ndërtim e sipër.*)

Gjithashtu vlen të theksohet se të gjitha shkollat fillore dhe ato të mesme kanë terenet e tyre sportive ku nxënësit zhvillojnë lëndën e Edukates Fizike e Poashtu edhe aktivitetet dhe gara sportive.

Mirëpo, shumica prej tyre nuk kanë kushte edhe aq të mira dhe nuk janë rregulluara sipas kriterëve dhe standardeve të kërkuara.

Egzistojnë edhe disa terene sportive private për të cilat nuk informatë të saktë se sa është numri i tyre.(Kryesisht terene të futbollit të vogël të mbuluara). Poashtu po planifikohet të ndërtohet edhe tereni i Aletikës në lokacionin Jahoc.

Sipas kriterëve evropiane një qendër e komunitetit duhet të shërbejë për 4000-5000 banorë, ndërsa standardet e qasshmërisë sillen prej 500 m deri në 800 m, varësisht prej dendësisë banimore (500m—100ban/ha; 600m—60banor/ha; 800m—40banor/ha).

Është bazike për një Bashkësi Lokale që të ketë një qendër të komunitetit në shërbim të komunitetit.

Për ti plotësuar të gjitha nevojat kulturo-artistike duhet që secila Bashkësi Lokale të ketë të siguruar një sallë me madhësi prej 100—150 ulëse. Në të do të ndodhnin aktivitete me përmbajtje të ndryshme si muzikë, letërsi, teatër, film, etj, poashtu do të mund të shfrytëzohej edhe për mbledhje të komunitetit për çështje politike.

2.5.9. Kushtet ekonomike dhe sociale në Komunë

Gjakova është e njohur për traditë pune në industri dhe bujqësi dhe për punonjës të zellshëm në zejtari, tregti dhe shërbime. Ajo ka një struktur të popullsisë mjaft të re dhe me vullnet shumë të spikatur e të përkushtuar në punë. Të gjitha këto paraqesin një potencial të madh zhvillimi për të ardhmen.

Në degën e industrisë kanë qenë të punësuar rreth 16.000 punëtorë dhe bashkë me ta edhe shumë ekspertë të prodhimit, duke filluar nga inxhinier mekanike, elektronike dhe elektrike, të ndërtimtarisë, arkitekturës, teknologjisë ushqimore, kimisë, tekstilit, agronomisë, si edhe personel tjetër i kualifikuar si ekonomistë, juristë e sociolog.

Komuna e Gjakovës ka pasur edhe një bujqësi shumë të zhvilluar. Me një sipërfaqe toke bujqësore prej 29,420 ha, nga të cilat rreth 8000 ha janë nën sistemin ujëtjes Radoniqi, në të cilën kultivohen kryesisht kultura bujqësore intensive si perime, furagjere por është zhvilluar edhe pemëtaria dhe vreshtaria. Zhvillim të hovshëm ka pasur edhe blegtoria, shpezëtaria dhe pylltaria si veprimtari bujqësore dhe ekonomike. Në këta sektorë llogariten të punësuar rreth 5000 punëtorë. Tregtia dhe zejtaria poashtu arritën të konsolidohen pas luftës, duke punësuar rreth 4000 punonjës. Ndërsa tani Gjakova ka të punësuar 8,614 veta, nga të cilët 3,200 veta në biznese private, 1,200 në SHA, 760 në ndërmarrje publike dhe 135 veta janë të punësuar në institucione bankare. Rreth 60% e të punësuarve janë në sektorin e veprimtarive ekonomike. Numri i të punësuarve në bizneset private është rreth 3,200 punonjës apo mesatarisht 1.84 të punësuar për çdo biznes, gjë që tregon se sektori privat dominohet nga biznesi i vogël. Niveli i pagave mesatare i të punësuarve në bizneset private, SHIA, dhe ndërmarrjet publike sillet në rreth 120 - 150 Euro në muaj.

Në Komunën e Gjakovës, numri i familjeve që jeton në varfëri të skajshme është rreth 13.8% e familjeve, që është më e lartë se mesataja e Kosovës e cila është 8.4%.

Varfëria më e theksuar është në pjesën veriore të Komunës së Gjakovës përkatësisht në lagjen Dardania (ish Piskotë), në pjesën perëndimore në lagjen Berkoc dhe në pjesën lindore-jug lindore në lagjen Koloni, që është kryesisht e banuar nga minoritetet.

2.5.10. Bujqësia në Komunën e Gjakovës

a) Prodhimtaria bimore

Bujqësia në komunën e Gjakovës ka një perspektivë të madhe për zhvillim, duke pasur për bazë kushtet klimatike, toksore, sistemet e ujëtjes si dhe traditën e popullsisë që merret me bujqësi. Përveq kësaj është e zhvilluar mjaft mirë edhe industria ushqimore. Komuna e Gjakovës posedon 55.685 ha sipërfaqe të strukturave të ndryshme siq janë:

Tabela 1. Sipërfaqet e kulturave bujqësore sipas sektorëve

Kultura bujqësore	Sektori shoqëror	Sektori individual	Gjithsejt
Ara – Kopshtë	5.697 ha	9.298 ha	14.995 ha
Pemë	0 ha	480 ha	480 ha
Vreshta	0 ha	75 ha	75 ha
Kullosa	5.448 ha	1.706 ha	7.154 ha
Livadhe	865 ha	5.851 ha	6.716 ha
Male	17.435 ha	8.829 ha	26.264 ha
Gjithsejt	29.44.5 ha	26.239 ha	55.684 ha

Tabela 2. Struktura e kulturave dhe rendimetet

Gruri	Misri	Duhani	Perime	Jonxhe	Bar artificial
4.200 ha	4.300 ha	0 ha	950 ha	320 ha	250 ha
4.500kg\ha	5.600 kg\ha	0 ha	15.000 kg\ha	3.800 kg\ha	3.000 kg\ha

b) Blegtoria

Kultivimi i bimëve industriale-foragjere në komunën e Gjakovës është parakusht për zhvillimin e blegtorisë. Në sektorin individual ka 75 ferma të pulave vojese me 206,810 pula, 15 ferma të brojlerëve me kapacitet 140,800 brojlerë në tornus si dhe 4 mullinjë për prodhimin e koncentratit me kapacitet 18,000 ton\vit.

Tabela 3. Struktura e bagëtisë dhe shpezëve në komunën e Gjakovës

Lloji	Gjendja para luftës	Dëmi gjatë luftës	Gjendja pas luftës	Gjendja momentale
Gjedhe	3,350	16,340 (70 %)	7,000	13,880
Dede	16,190	12,952 (80%)	3,238	5,350
Derra	4,660	2,330 (50%)	2,350	3,300
Kuaj	1,300	650 (50%)	650	640
Dhi	700	350 (50%)	350	380
Pula oborri	105,000	73,500 (70%)	31,500	50,400
Pula ferme	123,000	106,000 (85%)	17,000	187,000

c) Sistemi i ujitjes

I vetmi sistemi i ujitjes që mbulon një pjesë të konsiderushme të komunës së Gjakovës është KRU “Radoniqi-Dukagjini” si dhe ujitjet individuale nga disa burime tjera apo përroska. Nga sistemi i ujitjes, ujiten edhe tokat bujqësore në komunat tjera siq janë: Rahoveci dhe Prizreni. Lumenjtë dhe përrockat e ndryshme që kalojnë në Gjakovë, mundësojnë që toka të ujitet me rënjë të lirë, me thithjen e ujit motor popma dhe me thithjen e ujit nga pusët që funizohen me ujëra tokësor.

Tabela 4. Sipërfaqet e ujitura në Gjakovë

Shfrytëzimi i ujit	Ujitja me rënjë të lirë	Ujitje me popma	Gjithsejt ujitje
Sektori individual	3,846 ha	1,046 ha	4,992 ha
Sektori shoqëror	1,572 ha	1,506 ha	3,078 ha
Gjithsejt	5,418 ha	2,652 ha	8,070 ha

Kushtet pedo-klimatike janë të përshtatshme për kulturat bujqësore dhe mundësitë e mëdha të ujitjes, të cilat bëjnë të mundur që në Gjakovë të kultivohen me sukses të gjitha kulturat

bujqësore si: kulturat lavërtare, pemët, vreshtat, perimet e poashtu ka kushte edhe për zhvillimin e blegtorisë dhe shpeztarisë. Përderisa edhe industria ushqimore është duke u zhvilluar në aspektin e modernizimit dhe ngritjes së kapacitetve.

Disa nga problemet prezente në lëmin e bujqësisë janë: shëndërrimi i tokave bujqësore në toka jo bujqësore, mos shfrytëzimi i tokave bujqësore publike/ të sektorit shoqëror (2000 – 2500 ha), politikat fiskale të pafavorshme për prodhuesit bujqësorë, kredi me kamata të larta dhe pasiguria e tregut për plasmanin e prodhimeve bujqësore e sidomos të prodhimet e perimkultuës.

Gjakova ka qenë e njohur me prodhimin e pemëve në të kaluarën, por dëmet në pemishte gjatë luftës, mos mirëmbajtja dhjetëvjeçare para luftës si dhe ngecjet në privatizimin e pemishteve publike kanë zvogluar në minimum këtë prodhimtari. Nga ana tjetër prodhimtaria e perimeve përcillet me probleme të shumta si konkurrenca e lartë nga importi, marketingu i dobët, prodhimi i koncentruar vetëm në një periudhë të shkurtër vjetore (hiperprodhim gjatë sezonës), sipërfaqet e vogla të perimeve të kultivuara në këtë komunë, kapaciteti i vogël përpunues i perimeve në Kosovë etj.

Si në shumicën e komunave të Kosovës edhe në Gjakovë për arritjen e rendimenteve sa më të larta të kulturave bujqësore përdoren sasi të konsiderueshme të plehrave kimike për ushqimin e tyre si dhe përdorimin e pesticideve për mbrojtjen nga sëmundjet dhe dëmtuesit. Duhet të kemi parasysh që përdorimi jo përkatës i tyre mund të ketë efekte negative në mjedis dhe shëndetin e publikut të gjërë nga mbetjet të cilat përmes ujit mund të futen në zingjirin ushqimor.

III ANALIZA E GJENDJES EKZISTUESE MJEDISORE

Gjendja e përgjithshme mjedisore në Kosovë është jo e mirë si pasojë e ndërtimeve pa plan, ndotja nga trafiku, menaxhimi jo përkatës i mbeturinave dhe ujërave të zeza dhe aktivitetet ekonomike dhe industriale. Problemet serioze mjedisore lidhen me shfrytëzimin jo racional të burimeve natyrore të cilat pastaj shkaktojnë ndotjen e ajrit, ujit dhe tokës, prishin pejsazhin, kërcënojnë biodiversitetin dhe burimet natyrore.

Përkundër progresit të konsiderueshëm që është bërë në vitet e fundit si rezultat i shumë iniciativave dhe përmirësimeve, dëmtimet dhe degradimi i burimeve natyrore (pyjet, tokat bujqësore dhe ato pyjore, burimet ujore, flora dhe fauna) vazhdon.

Gjendja e përgjithshme mjedisore e Gjakovës nuk dallon shumë nga gjendja e përgjithshme e mjedisit në gjithë Republikën e Kosovës, qoftë në pjesët urbane, rurale apo afër zonave industriale. Qasja ende jo e plotë në furnizim me ujë të pijshëm dhe shërbime sanitare, mostrajtimi i ujërave sanitare urbane apo industriale, problemet me menaxhimin e mbeturinave, ndotja ajrit, zhurma, prezenca e antenave të telefonisë mobile, gjelbërimi i pamjaftueshëm në qytet dhe vende të limituara për pushim e rekreacion, janë disa indikatorë që tregojnë cilësinë e mjedisit dhe që kërkojnë veprime konkrete për përmirsimin e tyre.

Përkundër faktit se komuna e Gjakovës në vitin 2008 ka përfituar mbështetje nga projekti "Planifikimi i Veprimtari të Mjedisit Lokal për Qëndrueshmërinë në Ballkanin Perëndimor" dhe ka hartuar dhe implementuar shumë projekte nga PLVM ajo ende përballlet me një sërë problemesh mjedisore të pa zgjidhura plotësisht siç janë menaxhimi i mbeturinave, menaxhimi i ujërave të ndotura, ndotja e ujërave sipërfaqësore, mungesa e hapësirave të gjelbëruara dhe furnizimi i pamjaftueshëm me ujë cilësor të pijshëm.

Parqet dhe hapësirat sportive të cilat ofrojnë lidhje direkte me sistemin e gjelbër të natyrës, ende janë të pa mjaftueshme. Shiritat e gjelbër në kuadër të planeve rregulluese duhet të zgjerohen dhe ndërtimet në këto hapësira nuk duhet lejuar.

Mungesa e impianteve për trajtimin e ujërave të zeza komunale dhe industriale ka ndikim në ndotjen e ujërave sipërfaqësore dhe nëntokësore. Deponitë ilegale të mbeturinave komunale, industriale, mbeturinat metalike dhe të automjeteve, mbeturinat e rrezikshme dhe ato spitalore gjithashtu janë një burim tejet i madh ndotjes së mjedisit.

Lumenjtë duhet të pastrohen dhe të trajtohen me qëllim të krijimit të një hapësire për relaksim dhe rekreacion me përkrahjen e eko-turizmit. Disa veprime në rregullimin e lumit Krena kanë filluar dhe kjo do duhej të vazhdojë së bashku me grumbullimin e ujërave të zeza përmes dy kolektorëve përgjatë lumit. Gjithashtu përgjatë lumit po krijohen shtigje për këmbësor dhe çiklist si dhe janë vendosur ulëse dhe llampa/trupa ndriçues.

3.1 Ajri

Ajri i pastër është me rëndësi vitale për shëndetin e njeriut. Mirëpo zhvillimi i hovshëm dhe i pakontrolluar ekonomik, sidomos zhvillimi industrial dhe trafiku ndikojnë në cilësinë e ajrit dhe mjedisit si rezultat i shkarkimeve të ndryshme në ajër, ujë dhe tokë.

Sipas një studimi të Ministrisë së Mjedisit në Zelandën e Re, njeriu thith rreth 14,000 litra ajër në ditë duke u ekspozuar kështu para shumë rreziqeve potenciale. Ajri i ndotur ka efekt negativ posaçërisht tek fëmijët, të moshuarit si dhe ata që kanë probleme me frymëmarrje dhe me zemër. Efekti i sëmundjeve, vdekjeve të parakohshme dhe uljes së nivelit të produktivitetit në punë ndikon drejtpërdrejtë në ekonominë e një vendi duke rritur kështu rëndësinë e trajtimit të kësaj çështjeje.

Qytetin e Gjakovës e karakterizon një trafik mjaft i dendur, me numër të madh makinash, që mbrenda ditës qarkullojnë nëpër qytet. Mungesa e vendeve të mjaftueshme për parkim, makina të vjetra dhe dendësia e qarkullimit drejtpërdrejtë ndikojnë në ndotjen e madhe të ajrit dhe kanë ndikim në shëndetin e popullatës.

Një burim tjetër i ndotjes së ajrit është edhe ngrohja e shtëpive apo banesave kolektive gjatë sezonit të dimrit të cilat nuk janë të lidhura me ngrohjen e qytetit e sidomos përdorimi i thëngjillit apo lëndëve tjera djegëse, cilësia e të cilave nuk është e kontrolluar. Gjithashtu edhe ngrohja e qytetit të Gjakovës si lëndë djegëse përdor naftën që gjithashtu ndikon në ndotjen e ajrit. Mosmbulueshmëria e plotë me ngrohje qendrore të qytetit ka shtuar përdorimin e rrymës elektrike dhe lëndëve tjera për ngrohje që rëndojnë situatën mjedisore në qytet. Përdorimi i gazit natyral në amvisëri është ende i kufizuar. Trendi i ndërhyrjeve për përmirësimin e izolimeve të objekteve ekzistuese apo objekteve të reja të banimit pritet të japin efektet pozitive në zvoglimin e përdorimit të energjisë për ngrohje.

Është me rëndësi të theksohet se në Ngrohtoren e qytetit është duke u implementuar një projekt i financuar nga banka Gjermane KfW i cili ka si qëllim të përgjithshëm përmirësimin e furnizimit me ngrohje për konsumatorët rezidencial, publik dhe ata privat përmes rehabilitimit të sistemit të NQ-së së Gjakovës duke zëvendësuar lëndën djegëse nga nafta në biomasë (mbetje bujqësore ose mbetje druri).

Aplikimi i burimeve alternative të energjisë, si panelet diellore, apo përdorimi i burimeve tjera energjetike ka një ndikim mjaft të mirë në përmirësimin e cilësisë së ajrit por ky trend po shënon rritje shumë të ngadaltë.

3.1.2 Monitorimi i Cilësisë së Ajrit

Institucioni i mandatuar për monitorimin e cilësisë së ajrit në Kosovë është Ministria e Mjedisit dhe Planifikimit Hapësinor përmes Institutit Hidro-Meteorologjik të Kosovës (IHMK).

Në bazë të Ligjit për mbrojtjen e mjedisit, Nr.03/L-025, Ligjit i mbrojtjes së ajrit nga ndotja, Nr.03/L-160 dhe Ligjit për veprimtarinë hidrometeorologjike, Nr.02/L-79, IHMK është i obliguar që të bëjë monitorimin e cilësisë së ajrit në tërë territorin e Kosovës.

Por në territorin e komunës së Gjakovës nuk ka pika monitoruese të cilësisë së ajrit, andaj në një të ardhme të afërt do duhej të vendosen instrumente monitoruese në disa pika. Mungesa e të dhënave nga monitorimi i cilësisë së ajrit si pasqyrim i plotë i nivelit të vërtetë të ndotjes së ajrit pamundëson edhe marrjen e veprimeve për zvogëlimin apo parandalimin e ndotjes.

3.1.5 Vlerësimi i shkaqeve dhe kërcënimet në cilësinë e ajrit

Ka pak informata në dispozicion për numrin e automjeteve motorike për km rrjet rrugor, llojin e veturave dhe formën kryesore të sistemeve ngrohëse, duke e vështirësuar kështu parashikimin e ndikimit real të këtij lloji të emetimit në cilësinë e ajrit në komunë.

Veturat në Kosovë janë përgjithësisht të vjetra, në klasën e emetimeve Euro-1 deri në Euro-3, (derisa në Europë po kalohet nga Euro-4 në Euro-5) dhe për pasojë shkalla emetuese specifike për veturë është mjaft e lartë. Cilësia e lëndëve djegëse që importohen siç janë peleti, nafta dhe gazi natyror gjithashtu janë një burim tjetër që ndikon në ndotjen e ajrit.

Cilësia e rrugëve dhe problemet që lidhen me shfrytëzimin, mirëmbajtjen dhe pamjaftueshmërinë e tyre si dhe mungesa e vend-parkimeve kontribuojnë gjithashtu në rritjen e sasisë së pluhurit dhe të ndotësve tjerë në ajër nga automjetet. Në zonat rurale ndikim negativ në cilësinë e ajrit krahas rrugëve të paasfaltuara kanë edhe guoret dhe miniera e boksitit në Devë.

3.1.6 Burimet kryesore të ndotjes

- Niveli i lartë i përqendrimit të emetimeve të pluhurit, pluhurit fluturues, thërmija të pluhurit, bloza, SO₂ dhe NO_x, si rezultat i trafikut të dendur, cilësia jo e mirë e karburateve dhe ngrohjes sezonale ndikojn drejtpërdrejt në ndotjen e ajrit në qytet por edhe në gjithë hapsirën e Komunës së Gjakovës;
- Lirimi i gazrave serë (CO₂, SO₂, NO_x) nga djegjia e mbeturinave nëpër kontejnjer apo jashtë tyre dhe aktivitete të operatorve ekonomik mbrenda dhe jashtë qytetit,
- Cilësia e rrugëve dhe problemet që lidhen me shfrytëzimin, mirëmbajtjen e pamjaftueshme e tyre dhe të parkingjeve që kontribuojnë në rritjen e sasisë së pluhurit, dhe të shkarkimeve në ajër nga automjetet.

3.2 Resurset ujore

Resurset ujore janë faktor i rëndësishëm i zhvillimit ekonomik dhe shoqëror të një vendi. Vlerësohet se territori i Komunës së Gjakovës ka rezerva të kufizuara të burimeve ujore dhe të njëjtat janë goxha të ndotura. Ndotja e ujërave në territorin e komunës reflektohet kryesisht nga ndotja prej shkarkimeve të ujërave të zeza sanitare dhe ujërave industriale të cilat shkarkohen drejtpërdrejtë në lumenjtë e lartëpërmendur apo trupa tjerë ujqor pa ndonjë trajtim paraprak. Mungesa e infrastrukturës për trajtimin ujërave sanitare apo industriale të shkarkuara në trupa ujqor

edhe në të ardhmen do të jetë burim i ndotjes së ujrave sipërfaqësore dhe nëntoksore si burime të përdorura për nevoja të qytetarëve.

3.2.1 Ujërat sipërfaqësore dhe nëntokësore

Lumenjtë dhe rrjedhat tjera ujore në Gjakovë janë pjesë e pellgut ujqor të lumit Drini i Bardhë, i cili formon kufijtë e Gjakovës me komunën e Rahovecit në lindje.

Lumi Ereniku- e ka burimin e tij në Bjeshkët e Nemuna dhe rrjedhë përmes territorit të komunës dhe derdhet në Drinin e Bardhë. Ndërsa lumenjtë dhe përrenjë të vegjël si: Neci, Trava, Krcna dhe Trakaniqi, duke rrjedhur nga veriu në jug, derdhen në lumin Ereniku.

Sot shtrati dhe brigjet e lumit janë degraduar nga shfrytëzimi i pa kontrolluar i rërës dhe zhavorrit.

Lumi Krena - kalon përmes qytetit dhe shtrati i tij është rregulluar në një gjatësi prej 1400m. Gjendja e lumit deri më tani ka qenë e mjerushme, po që aktualisht kanë përfunduar punimet në një pjesë të tij dhe deri në vitin 2021 pritet të rregullohet në tërësi.

Lumi Trakaniq - kalon në pjesën lindore të qytetit dhe shtrati i tij nuk është i rregulluar. Aktualisht gjendja e tij nuk është e kënaqshme jo vetëm përshkak të shkatërrimeve të ndryshme por edhe nga hudhja e mbeturinave në shtrat apo përgjatë tij.

Liqeni i Radoniqit - Në Komunën e Gjakovës ekziston edhe Liqeni i Radoniqit i cili ka filluar të mbushet në vitin 1982 nga ish lumi Radoniq dhe Lumbardhi i Deçanit me anë të kanalit derivues me ngritjen e Pendës që gjindet në Llukë të Epërme, dhe është në funksion që nga viti 1985. Kapaciteti maksimal i këtij Liqeni është rreth 117 milion m³ deri në kuotën mbidctare 456m.

3.2.2 Cilësia e ujrave sipërfaqësore dhe nëntokësore

Cilësia e ujrave sipërfaqësore dhe nëntokësore është e ndikuar nga presionet e jashtme përmes shkarkimeve të ujrave të zeza dhe ujrave industrial si dhe hudhjes së mbeturinave urbane. Lumenjtë më të ekspozuar nga presionet e ndotjes në komunën e Gjakovës janë lumi Erenik, në të cilin sharkohen të gjitha ujërat e zeza të qytetit të Gjakoves. Cilësia e ujit të lumit Ereniku nga burimi gjerë në hyrje të Junikut, i takon kategorisë së parë, kurse nga Juniku gjerë në fshatin Smolicë uji i takon kategorisë së dytë. Ndërsa duke filluar nga fshati Devë deri në hyrje të qytetit të Gjakovës cilësia e ujit i takon kategorisë së tretë dhe të katërt. Por pas daljes nga qyteti, ku bëhet shkarkimi i kanalizimit të qytetit deri në grykëderdhje në lumin Drini i Bardhë uji i këtij lumi i takon kategorisë së katërt.



Foto 12. Lumi Krena para, gjatë dhe pas rregullimit

3.2.3 Shfrytëzimi i ujerave sipërfaqësorë dhe nëntokësorë

a) Uji i pijes

Furnizimi me ujë për qytetarët e komunës së Gjakovës bëhet nga Liqeni i Radoniqit, i cili ka kapacitet prej 113 milion m³, dhe përmes kompanisë rajonale “Gjakova” dhe nga pusët në zonat rurale. Aktualisht KRU „Gjakova” sh.a, e cila është ofruesi i vetëm me ujë të pijshëm në komunën e Gjakovës, ofron shërbime të ujit të pijshëm për qytetin e Gjakovës dhe **41** fshatra, me **19,865 konsumator**, 24 orë pa ndërprerje, me përjashtim të rasteve kur ka defekte apo probleme tjera (reduktime të energjisë) në stacionin e pompave dhe tubacionet – rrjetin shpërndarës të ujësjellësit.

Sipas të dhënave rreth **75%** e popullsisë kanë qasje në furnizimin publik me ujë nga KRU “Gjakova”. Vetëm në qytetin e Gjakovës jetojnë rreth **70.000** banorë, prej të cilëve **99%** kanë qasje në rrjetin publik të ujësjellësit. Nga **84** fshatra që ka komuna e Gjakovës vetëm **5** fshatra kanë ujësjellës vetanak nga burimet tokësore, **41** fshatra furnizohen nga KRU “Gjakova” dhe **42** fshatra ende nuk e kanë të zgjidhur çështjen e furnizimit me ujë cilësor. Momentalisht për **12** fshatra është duke u punuar ujësjellësi i përbashkët burimor.

Sipas të dhënave nga raportet e Institutit Kombëtar të Shëndetit Publik (IKSHP) dhe KRU „Gjakova” sh.a pjesa më e rrezikuar e popullsisë është ajo në zonat rurale të cilët furnizohen me ujë nga pusët individuale dhe nga ujësjellësit vetanak burimor, të cilët nuk menaxhohen nga ndërmarrje. Ato paraqesin rrezik për qytetarët, të cilët përdorin ujin e pakontrolluar, por që kohë pas kohe ka pasur dëshmi se shumë prej tyre kanë shfrytëzuar ujë të kontaminuar.

Burimet e marrjes së ujit janë ujërat nga Lumbardhi i Deçanit përmes kanalit derivues e sjellim në akumulacionin e liqenit artificial Radoniqi, nga i cili me anë të rrjedhjes gravitacionale përpunohet në SF dhe deponohet në rezervuarin 2 x 2500 m³ nga të cilët furnizohen komuna e Gjakovës, Rahovecit dhe një pjesë e komunës së Prizrenit (Lumbardhi).

Uji i ofruar për zonën e shërbimit të cilën e mbulon KRU “Gjakova” i plotëson standardet e ujit të pijshëm sipas rregullores, respektivisht standardeve të Organizatës Botërore të Shëndetësisë (OBSH) dhe rregulloreve dhe normave të IKSHP. Metoda e pastrimit, trajtimit – përpunimit të ujit është me sistemin e para klorinimit e deri të filtrimi në SF.

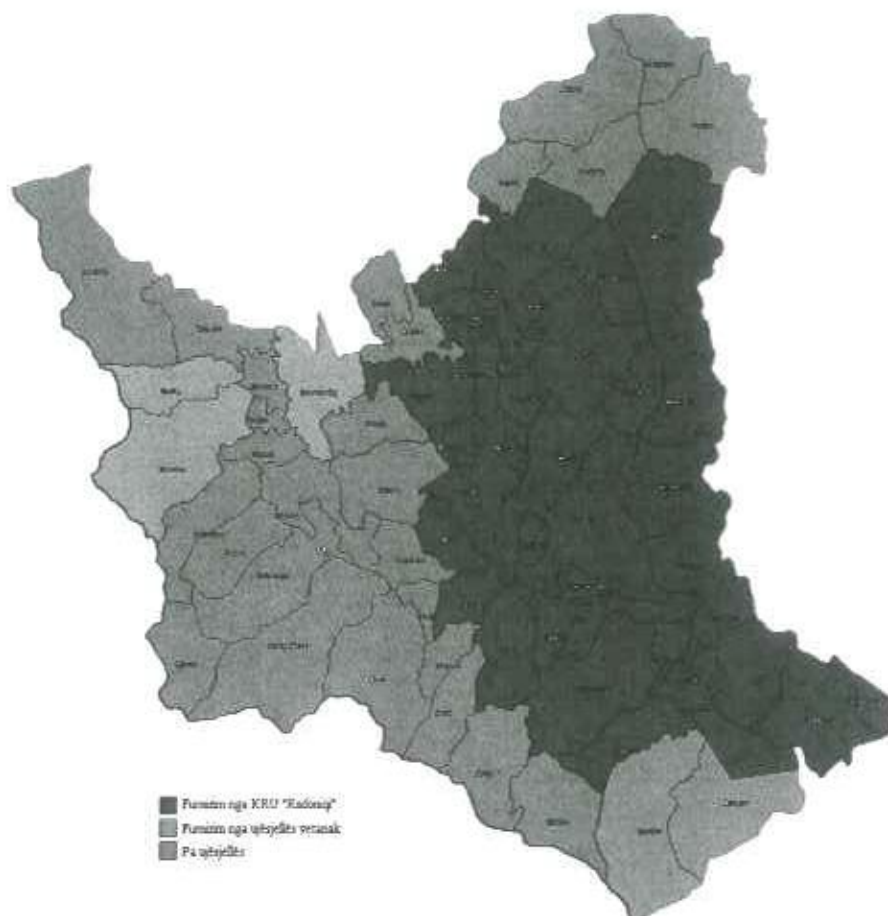


Fig. 6. - Harta e gjendjes ekzistuese të furnizimit me ujë të pijshëm

Siç shihet edhe nga harta, ende shumica e fshatrave shfrytëzon ujin nga puset individuale dhe nga ujësjellësit vetanak burimor dhe është pjesa më e rrezikuar e popullsisë pasi që cilësia e ujit të përdorur nuk monitorohet dhe nuk menaxhohen nga KRU „Gjakova“. Numri i puseve në territorin e komunës është përafërsisht rreth 6000, disa prej të cilave mund të përdoren për shfrytëzim në raste emergjente me ndihmën e pompave thithëse të ujit.

a) Rrjeti i ujësjellësit të Gjakovës

Gjatësia e përgjithshme e rrjetit të sistemit për furnizim me ujë të pijshëm 228.257 m, prej të cilave 56% PE, 26% AÇ, 17% Zn dhe vetëm 1% PVC.

Tabela 5 - Lloji i materialit të tubacioneve dhe gjatësia e tyre					
φ	AC	PE	PVC	Zn	Totali φ (m)
Total	58741	128641	1875	39000	228257

Siç shihet nga tabela 58,741 m gypa të ujësjellësit janë nga azbest-cementi që tregon për vjetërsinë e rrjetit i cili gradualisht është duke u zëvendësuar me PVC apo PE.

Numri i kyçjeve dhe lloji (17.131 amvisëri, 2.581 shitore, 114 industri dhe 153 ente). Kapaciteti i furnizimit mesatarisht 240 litra/ditë/për kokë banori.

Numri i stacioneve të pompimit 5. Numri i rezervuarve 4 dhe 2 për gjithë regjionin. Burim i vetëm i furnizimit është vetëm liqeni i Radoniqit.

Tab. 6 - Kapaciteti i stacioneve të pompimit		
Nr.	Lokacioni i stacioneve të pompimit	Litër/sekond
1	Cërmjan	2x13 (l/s)
2	Sopot	2x30 (l/s)
3	Dol	7 (l/s)
4	Lipovec	7 (l/s)
5	Kusar	10 (l/s)

3.3. Menaxhimi i ujërave të ndotur

3.3.1. Rrjeti i kanalizimit të ujërave të ndotura - Gjendja ekzistuese

Para se të paraqesim problemet e ujërave të ndotura (fekale) në komunën e Gjakovës, së pari po bëjmë një përshkrim të shkurtër të ndërtimit të kanalizimit fekal dhe atmosferik në qytetin e Gjakovës.

3.3.2. Rrjeti ekzistues i kanalizimit të ujërave të ndotura

Kanalizimi fekal dhe atmosferik i qytetit të Gjakovës, janë zgjidhur dhe janë ekzekutuar si sisteme të ndara, ngase kështu ka mundur konfiguracioni i terrenit dhe rrjedhja e tre lumenjve në gjirin e qytetit.

Kanalizimi fekal është arritur që me gravitacion (me rënie të lirë), të koncentrohet kryesisht në një pikë, në jug të qytetit, në të cilën duhen të ndërtohen objektet e pastrimit të ujërave ndotura.

Rrjeta e gjerë e tanishme është e ndërtuar përafërsisht 10% me gypa të qeramikës, 85% me gypa të azbestit dhe 5% me gypa të plastikës. Profilet e gypave që janë përdorur janë prej Ø200mm gjerë në Ø600mm. Në të ardhmen parashihet të ndërtohet edhe me gypa Ø700mm – Ø800mm.

Gjatësia e tërë rrjetes së kanalizimit fekal është përafërsisht L=56,000 m. Pusetat e kontrollit janë të ekzekutuara mesatarisht në çdo 30—35m. Rënia e gypave në të shumtën e rasteve është 0.5-0.6%, që i përgjigjet rënies së sipërfaqes së qytetit, në drejtim veri –jug e që është përafërsisht 0.6%.

Vlen të theksohet se përafërsisht 80% e banorëve që jetojnë në qytet, ujërat fekalë i derdhen në rrjetin e kanalizimit fekal publik.



Foto 13. Vendshkarkimi i kolektorit fekal dhe atmosferik në lumin Llukac (rr. "S.Stavileci")

3.3.3. Trajtimi i ujërave të zeza

Qyteti i Gjakovës ka sistem të largimit të ujërave të ndotura i cili mbulon rreth 80% të qytetit, përkundër mungesës së infrastrukturës për trajtimin e tyre.

Deri më tani Gjakova si qytet ka qenë i vetmi qytet në Kosovë që ka patur sistem të ndarë të evakuimit/largimit të ujërave të zeza/sekale nga evakuimi i ujërave atmosferik por që nuk ka patur sistem terciar të trajtimit të tyre.

Për momentin të gjithë ujërat e ndotura që krijohen në qytet dhe ato në zonat rurale shkarkohen në trupa ujqor apo ambient (lumin Krena, Erenik, Trakaniq dhe Llukac) si të pa trajtuara. Prej kohësh në qytet ekzistojnë dy kolektorët kryesor të ndërtuar edhe impiantet për trajtimin e ujërave, mirëpo për momentin janë jashtë funksionit. Në të ardhmen parashihen të ndërtohen objektet për trajtimin e ujërave të ndotura.

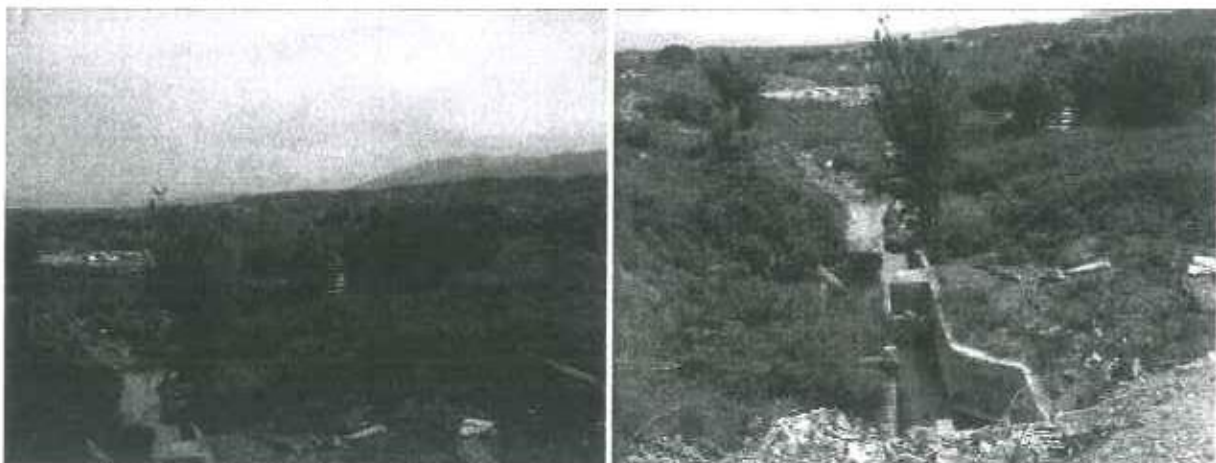


Foto 14. Vendi ku kanë qenë të parapara objektet për trajtimin e ujërave të zeza (Orize jugore)

3.4 Biodiversiteti dhe Resurset Pyjore në Komunën e Gjakoves

3.4.1. Ekosistemet pyjore kryesore

Sipas shpërndarjes vertikale, pyjet e Gjakovës i përkasin brezit të pyjeve kodrinore-malore me këto tipa të pyjeve:

- Pyjet ksero-mezofile të Bungës dhe Shkozës;
- Pyjet mezofile të Ahut;

Këto pyje ndahen në grupe ceno-ekologjike me këto njësi:

- Pyjet e Bungës dhe Qarrit (*Quercionpetraecerris*)
- Pyjet e Shkozës (*Carpinionbetulliilirico-moesiacum*) dhe
- Pyjet e Ahut kodrinor (*Fagenionmoesiacesubmontanum*)

3.5. Menaxhimi dhe degradimi i tokës

Administrimi efikas i tokës, rritja e madhësisë së fermës përmes rregullimit të tokës, mbrojtja e tokës bujqësore nga degradimi i mëtejshëm, mbrojtja e mjedisit dhe arritja e zhvillimit të qëndrueshëm është një sfidë e madhe jo vetëm për Gjakovën. Gjatë viteve të fundit, është arritur një përparim i madh, megjithatë degradimi i tokës në zonat rurale dhe përreth zonave urbane si rredhojë e zgjerimit të pa kontrolluar urban, ndotja mjedisore dhe dëmtimet në burimet natyrore janë vetëm disa nga problemet që duhet trajtuar për një menaxhim të mirë të këtij resursi jetik të ardhmen. Si çdo resurs tjetër natyror edhe toka duhet trajtuar seriozisht dhe në mënyrë të integruar për një zhvillim të qëndrueshëm. Trajtimi i integruar, kërkon zbatimin e politikave ekonomike, sociale dhe mjedisore në një mënyrë të përfunduar reciprokisht.

Megjithatë, duhet gjetur një ekuilibër midis nivelit të shfrytëzimit të tokës dhe mbrojtjes së mjedisit. Vonesat në përshtatjen e këtij trajtimi të integruar dhe vazhdimësia me veprimtari, të cilat e dëmtojnë së tepërmi mjedisin, rrezikojnë shëndetin publik dhe pakësojnë cilësinë e jetës, dhe dërgojnë në një rritje të madhe të kostos së përgjithshme të zhvillimit ekonomik.

Tokat sikur në shumicën e komunave të Kosovës kryesisht në pjesët urbane dhe zonave përreth shfrytëzohen kryesisht për aktivitete jo bujqësore siç janë ndërtimet për qëllime banimi apo objekte afariste dhe industri, ndërsa në zonat rurale toka kryesisht shfrytëzohen për aktivitete bujqësore.

3.5.1. Degradimi dhe ndotja e tokës

Degradimi i tokës është një nocion kompleks i cili ngërthennë vete edhe shumë përbërës të tokës (toka, uji, bimësia, shkëmbinjë, ajër, klimë, relief), të cilët ndryshojnë në aspektin negativ. Nga aspekti bujqësor degradimi i tokës në përgjithësi nënkupton rënien e përkohshme ose të përhershme të kapacitetit prodhues të tokës dhe rënies së vlerës ekonomike si resurs. Nga aspekti i ndotjes degradimi nënkupton futjen e përbërësve negativ kimik të cilët shkatërojnë jo vetëm uljen e kapacitetit prodhues por edhe efektet negative në shëndetin e njeriut ndërsa nga aspekti i pejsazhit degradimi i tokës nënkupton edhe pamjen e keqe të sipërfaqes së tokës dhe erozionin.

3.3.4. Impianti për Trajtimin e Ujërave të Zeza (ITUZ)

Në kuadër të Bashkëpunimit për Zhvillim në mes të Republikës së Kosovës dhe Republikës Federale të Gjermanisë, nëpërmjet KfW Bankës për Zhvillim (KfW) dhe Konfederatës së Zvicrës, nëpërmjet Sekretariatit Shtetëror për Çështje Ekonomike (SECO) do të zbatohet projekti për trajtimin terciar të ujërave të ndotura.

Fondi financiar i këtij projekti në total është 16.80 M EUR (neto) të ndara mes:

- Grantit nga SECO prej 7.60 M EUR;
- Grantit nga KfW prej 6.00 M EUR;
- Kontributi vetanak i Komunës së Gjakovës prej 3.20 M EUR për blerjen e tokës për ITUZ, të drejtën e kalimit (servitutit) për Tubacionin kryesor dhe kontribute tjera financiare;

Ky projekt përfshin përgatitjen dhe zbatimin e disa masave investuese në mbledhjen e ujërave të zeza (kolektorët e ujërave të zeza) dhe trajtimin e tij.

Në kuadër të zbatimit pritet të realizohen këto punime:

- zëvendësimi / ndërtimi i kanalizimeve kryesore;
- punët në rehabilitimin e rrjetit të kanalizimit;
- shkyçjen e kanalizimeve fekale nga rrjeti i kanalizimit atmosferik;
- ndërtimin e një tubacioni kryesor të kanalizimit deri në impiantin e parashikuar të trajtimit të ujërave të zeza dhe
- ndërtimin e strukturave kapërderdhëse dhe urës për tubacionin kryesor.

Ky kapacitet do të bëjë trajtimin e ujërave të ndotura për 32,000 Banorë Ekuivalent (P.E.) dhe për kapacitetin hidraulik projektues (rrjedhjes maksimale) prej 500 m³/h përmes tri fazave:

1. Trajtimi Mekanik / Primar;
2. Trajtimi sekondar (Filtrat me pikim);
3. Tretje Aerobike e llumit dhe largimi mekanik i ujit nga llumi (çujëzimi).

Cilësia finale e ujit/efluentit të trajtuar nga ky trajtim do duhej të jetë është në përputhje me direktivën 91/271/EEC të BE për ujërat pranues jo – të ndjeshëm (lumenjtë).

Impianti pritet të mbuloj 47% të zonës urbane, prej të cilave 85% të amvisërive apo “Konsumator aktiv” dhe 15% të klientëve jo amvisëri apo “Konsumator jo aktiv”, ndërsa mbulueshmëria e zonës rurale prej 54%.

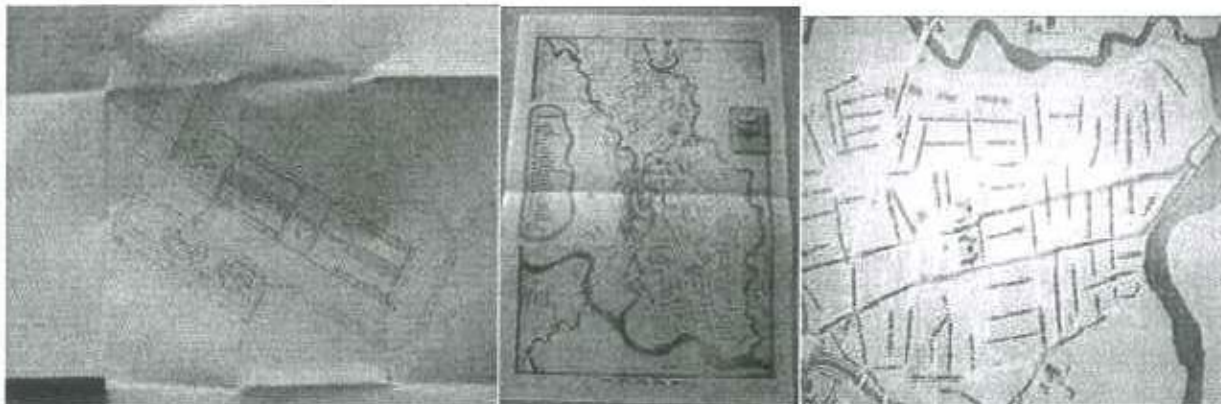


Figura 5. Skica e ITUZ dhe harta e qytetit ku janë paraqitur kolektorët që duhen të ndërtohen

Numri i kyçjeve dhe lloji (17.131 amvisëri, 2.581 shitore, 114 industri dhe 153 ente). Kapaciteti i furnizimit mesatarisht 240 litra/ditë/për kokë banori.

Numri i stacioneve të pompimit 5. Numri i rezervuarve 4 dhe 2 për gjithë regjionin. Burim i vetëm i furnizimit është vetëm liqeni i Radoniqit.

Tab. 6 - Kapaciteti i stacioneve të pompimit		
Nr.	Lokacioni i stacioneve të pompimit	Litër/sekond
1	Cërmjan	2x13 (l/s)
2	Sopot	2x30 (l/s)
3	Dol	7 (l/s)
4	Lipovec	7 (l/s)
5	Kusar	10 (l/s)

3.3. Menaxhimi i ujërave të ndotur

3.3.1. Rrjeti i kanalizimit të ujërave të ndotura - Gjendja ekzistuese

Para se të paraqesim problemet e ujërave të ndotura (fekale) në komunën e Gjakovës, së pari po bëjmë një përshkrim të shkurtër të ndërtimit të kanalizimit fekal dhe atmosferik në qytetin e Gjakovës.

3.3.2. Rrjeti ekzistues i kanalizimit të ujërave të ndotura

Kanalizimi fekal dhe atmosferik i qytetit të Gjakovës, janë zgjidhur dhe janë ekzekutuar si sisteme të ndara, ngase kështu ka mundur konfiguracioni i terrenit dhe rrjedhja e tre lumenjve në gjirin e qytetit.

Kanalizimi fekal është arritur që me gravitacion (me rënie të lirë), të koncentrohet kryesisht në një pikë, në jug të qytetit, në të cilën duhen të ndërtohen objektet e pastrimit të ujërave ndotura.

Rrjeta e gjerë e tanishme është e ndërtuar përfaqësisht 10% me gypa të qeramikës, 85% me gypa të azbestit dhe 5% me gypa të plastikës. Profilet e gypave që janë përdorur janë prej Ø200mm gjerë në Ø600mm. Në të ardhmen parashihet të ndërtohet edhe me gypa Ø700mm – Ø800mm.

Gjatësia e tërë rrjetes së kanalizimit fekal është përfaqësisht L=56,000 m. Pusetat e kontrollit janë të ekzekutuara mesatarisht në çdo 30—35m. Rënia e gypave në të shumtën e rasteve është 0.5-0.6%, që i përgjigjet rënies së sipërfaqes së qytetit, në drejtim veri –jug e që është përfaqësisht 0.6%.

Vlen të theksohet se përfaqësisht 80% e banorëve që jetojnë në qytet, ujërat fekalë i derdhen në rrjetin e kanalizimit fekal publik.



Foto 13. Vendshkarkimi i kolektorit fekal dhe atmosferik në lumin Llukac (rr. "S.Stavileci")

3.3.3. Trajtimi i ujërave të zeza

Qyteti i Gjakovës ka sistem të largimit të ujërave të ndotura i cili mbulon rreth 80% të qytetit, përkundër mungesës së infrastrukturës për trajtimin e tyre.

Deri më tani Gjakova si qytet ka qenë i vetmi qytet në Kosovë që ka patur sistem të ndarë të evakuimit/largimit të ujërave të zeza/fekale nga evakuimi i ujërave atmosferik por që nuk ka patur sistem terciar të trajtimit të tyre.

Për momentin të gjithë ujërat e ndotura që krijohen në qytet dhe ato në zonat rurale shkarkohen në trupa ujqor apo ambient (lumin Krena, Erenik, Trakaniq dhe Llukac) si të pa trajtuara. Prej kohësh në qytet ekzistojnë dy kolektorët kryesor të ndërtuar edhe impiantet për trajtimin e ujërave, mirëpo për momentin janë jashtë funksionit. Në të ardhmen parashihen të ndërtohen objektet për trajtimin e ujërave të ndotura.



Foto 14. Vendi ku kanë qenë të parapara objektet për trajtimin e ujërave të zeza (Orize jugore)

Llojet e degradimit të tokave janë:

- *Erozioni* i shkaktuar nga uji apo era;
- *Ulja e pjellorisë* si pasojë e zvogëlimit të materies organike, degradimit të vetive fizike, zvogëlimit të materieve ushqyese, ndotjeve (plehera, pesticide, me ujë të ndotur);
- *Moqalizimi* si pasojë e ngritjes së nivelit të ujërave nëntokësor, kullimit jo të mirë apo ujitjes jo përkatëse;
- *Kripëzimi* me rritjen e koncentrimin të kripave në tretjen tokësore si pasojë ujërave të ndotura apo të kripëzuara;
- *Sedimentimi* i shkaktuar nga vërshimet përmes bartjes së materieve të ndryshme nga uji;
- *Ulja e nivelit të ujit nëntokësorë* si pasojë e shfrytëzimit të madh të ujërave nëntokësorë;
- *Zhveshja nga vegetacioni* i tokave si pasojë e prejeve të pyjeve, ndërrimit të destinimit të tokës me çka shkaktohet erozioni;

Ndërsa, shkaktarët kryesor në degradimin e tokave janë: shfrytëzimi jo adekuat i tyre; ndërrimi i destinimit të përdorimit; përdorimi i pa kontrolluar i pesticideve dhe plehërave artificiale; ndotja e ujërave sipërfaqësor; hudhja e mbeturinave jashtë deponive sanitare; shfrytëzimi i pa kontrolluar i resurseve natyrore (pyjet, ujërat, gurëve dhe zhavorit, mineraleve etj.).

Në rastin konkret në komunën e Gjakovës ndotja dhe degradimi i tokave është pasojë e ndotjes së lumenjve nga shkarkimet e ujërave të ndotura dhe të pa trajtuara që për pasojë ka ndotjen e ujërave nëntokësorë e me këtë edhe ndotjen e tokave përrreth.

Gjithashtu deponitë ilegale janë një tjetër burim i ndotjes dhe degradimit të tokave në komunën e Gjakoves.

Një formë tjetër mjaft prezente e degradimit të tokave është edhe urbanizimi i pa kontrolluar i cili ka qenë i shprehur sidomos në periudhen e pas luftes në zonat përrreth qytetit por edhe në disa lagje në mbrendi të qytetit. Për të ilustruar këtë dukuri mjafton të nënvizohet fakti se në komunën e Gjakovës por edhe në shumicën e qyteteve të Kosovë sot kemi ndërtime pa leje duke shkaktuar një kaos urbanistik dhe probleme në furnizim me ujë të pijshëm, shërbime të kanalizimit, menaxhim të mbeturinave dhe zhdukjen e hapësirave të gjelbëruara dhe atyre publike.

Në Gjakovë sikur edhe në disa raste tjera në Kosovë është dyshuar për ndotje të tokës dhe ujit nga materie radioaktive (Uranium, Cesium, Tritium) në ish kazermen e ushtrisë dhe disa vendbanime dhe për këtë qëllim komuna ka hulumtuar rastin duke marrur dhe analizuar mostra të dheut dhe ujit në qytet tek ish kazerma e ushtrisë, në fshatin Smolicë dhe Lugbunar dhe pas analizave laboratorike të akredituara ka rezultuar se të gjitha vlerat e ndotjeve/rrezatimeve në ujë dhe tokë janë nën vlerat e lejuara.

3.6. Administrimi dhe menaxhimi i mbeturinave në komunë

Mbeturinat e ngurta urbane janë temë e vazhdueshme e ankesave nga qytetarët dhe mbesin ende prioritet për të gjitha Komunat në Republikën e Kosovës. Një pjesë e madhe e mbeturinave vazhdon të hedhet në mënyrë të pakontrolluar duke krijuar kështu deponi ilegale dhe burim infeksioni për banorët. Për më tepër, sasia e mbeturinave është në rritje dhe Komunat janë nën

presion të madh që të ofrojnë shërbime më të mira për qytetarët në këtë fushë. Sfidë jashtzakonisht e madhe është krijimi i sistemit për menaxhimin e mbeturinave në nivelin lokal, me të cilin sistem do të organizohet mbledhja dhe grumbullimi i mbeturinave nga territori i tyre. Njëri nga problemet deri më tani ishte edhe legjislacioni dhe ndarja e kompetencave për menaxhimin e mbeturinave.

Vlen të theksohet se Komuna e Gjakovës ka Plan Lokal për Menaxhimin e Mbeturinave dhe sipas këtij plani mbulueshmëria e territorit të Komunës së Gjakovës me ofrimin e shërbimit të grumbullimit të mbeturinave është 100%, arritjen e shkallës së grumbullimit 90%, zvogëlimin e shkallës së hedhjes ilegale në 10%, zvogëlimin e shkallës së deponimit final në 85%, rritjen e shkallës së riciklimit në 23%.

3.6.1. Menaxhimi i Mbeturinave

Kompania e cila është e licencuar për administrimin e mbeturinave dhe punon në bazë të rregullores për menaxhimin e mbeturinave në komunën e Gjakovës, bazuar në dispozitat e Ligjit Nr. 04/L-060 për Mbeturina e miratuar nga Kuvendi i Komunës në vitin 2014. Si kompani publike punon sipas Ligjit Nr. 03/L-087 për Ndërmarrjet Publike dhe Ligjit Nr. 02/L-123 për Shoqëritë Tregëtare. Aspektet operationale të menaxhimit të mbeturinave në Gjakovë udhëheqen nga KRM “Çabрати”SH.A., për të cilën aksionare kryesore me 100% është vet Komuna. KRM “Çabрати” është kompani publike e cila operon me vetëfinancim. Kompania shërben tri kategori të konsumatorëve, respektivisht konsumatorët e ekonomive familjare, bizneset dhe instucionet. Po ashtu kompania ofron shërbim në grumbullim të mbeturinave derë më derë dhe vetë-inkason mjetet për shërbimin e ofruar.

3.6.2. Shërbimet e ndërmarrjes – aktivitetet

Kjo kompani shërbimin e vet e zhvillon duke u bazuar në dy aktiviteteteve primar dhe sekondar.

a) Aktiviteti Primar

KRM “Çabрати”SH.A aktivitet primar të saj e ka grumbullimin e mbeturinave komunale, ku gjatë ditës grumbullon rreth 60-70 ton mbeturina. Kompania me shërbimin e saj mbulon rreth 75% të territorit të komunës së Gjakovës dhe arsyeja e mos mbulimit të pjesës tjetër të territorit që është 25% mungesa e paisjeve apo kamionëve. Për plotësimin apo përmbushjen edhe të kësaj pjese të territorit është e nevojshme që të gjithë banorët të hyjnë në skemën e pagesave sipas tarifave të përcaktuara. Kompania ka të punësuar 139 punëtor.

b) Aktiviteti Sekondar

Aktiviteti sekondar bazohet në kontrata të veçanta, kryesisht me komunën siq janë:

- Menaxhimi i varrezave të qytetit;
- Menaxhimi dhe mirëmbajtja e hapësirave publike dhe pastrimi i rrugëve;
- Mirëmbajtja e gjelbërimit dhe
- Pastrimi i borës në rrugët urbane.

Kompania nuk e bën grumbullimin e mbeturinave të ngurta ndërtimore si dhe mbeturinat të hekurit, ndërsa mbetjet shtazore grumbullohen me kërkesë nga Komuna dhe me procedurë speciale dhe gjatë grosposjes ato dezinfektohen përmes gëlqerosje.

Aktivitetet e saj, kompania i realizon përmes departamenteve operative dhe shërbimit për konsumatorë, të cilat përbëjnë tërësinë e ndërmarrjes.

Shtirja zonale e familjeve dhe bizneseve të cilat janë të përfshira në shërbimin e menaxhimit të mbeturinave sipas kompanisë "Çabrati" është:

- **Zona Urbane:** është – 8,288 familje dhe
- **Zona Rurale:** 477 familje Zona e Hasit; 362 familje zona e R. Kcqë dhe 432 zona e Dushkajes.

3.6.3. Deponitë Komunale- Stacioni i transferit

Stacioni i transferit menaxhohet nga kompania dhe ka tre të punësuar (një vozitës kamioni dhe dy punëtorë). Mbeturinat e mbledhura nga konsumatorët grumbullohen në Stacionin e Transferit "Lagjja Koloni" ku nga aty ringarkohen në kontejnerë të mëdhenjë (25-28 ton) dhe përfundimisht shkarkohen në deponinë sanitare në Landovicë që menaxhohet nga Kompania për Menaxhimin e Mbeturinave të Kosovës (KMDK) – Prishtinë. Pagesa/taksa e deponimit permanent bëhet tek Deponia Sanitare në Landovicë ku edhe bëhet matja përkatëse.

Puna e ndërmarrjes ka ndikuar në zvogëlimin e deponive ilegale në qytet duke grumbulluar mbeturina edhe nga konsumatorët që refuzojnë të paguajnë. Por edhe përkundër përpjekjeve të kompanisë në disa zona periferike të qytetit dhe zona ruarale ekzistojnë deponi ilegale.



Foto 15. Deponi ilegale

3.6.4. Operatorët jo formal të grumbullimit dhe ndarja e mbeturinave-riciklimit

Në Komunën e Gjakovës momentalisht operojnë edhe operator tjerë privat, të cilët janë *Delija* dhe *Higjiena* por të cilët ende nuk kanë autorizim nga Komuna e Gjakovës për punë në mbledhje dhe grumbullim të mbeturinave, por operojnë sipas licencës së nxjerrë nga Ministria e Mjedisit dhe Planifikimit Hapësinor.

Operatori i ashtuquajtur *Delija*, ka depërtuar në fshatrat ku shërben KRM "Çabrati" SH. A dhe ka ndërhyrë duke ofruar kontejnerë për secilin klient. Sipas përlllogaritjeve ky operator ka rreth 20

fshatra ku shërben momentalisht, kryesisht në Rekë të Keqe, Dushkajë, dhe operon vetëm me një kamion. Ky operator nuk dihet se ku i hudh mbeturinat e grumbulluara, supozohet se nuk paguan ndonjë deponi dhe sipas të dhënave jozyrtare ofron një çmim më të ulët se ajo e KRM Çabrat me tendencë konkurrence jo lojale.

Operatori i dytë është nga fshati Rogovë, Komuna Gjakovë i quajtur **Higjiena**. Ky operator ka kërkuar bashkëpunim por ende nuk kemi ardhur tek ndonjë plan bashkëpunimi të saktë.

a) Riciklimi i mbeturinave dhe bashkëpunimi me GIZ-in

Komuna e Gjakovës ka ndërmarrë një nismë të re për ndarjen e mbeturinave në burim dhe nxitjen e riciklimit, të ndërgjegjësojë qytetarët për përfitimet nga procesi i riciklimit, dhe njëherazi të përmirësojë cilësinë e shërbimit e të krijojë një eksperiencë të suksesshme për ta përhapur atë në të gjithë territorin e komunës si dhe ka kërkuar që të përmirësojë ofrimin e shërbimit për grumbullimin në mënyrë të diferencuar të mbeturinave në pjesën e qytetit zona 1 Qendër (zona e parë). Në këtë zonë operon një rrjet aktiv mbledhësish informal të grumbullimit të mbetjeve të riciklueshme të cilët janë të organizuar ose operojnë në mënyrë joformale.

GIZ dhe Komuna e Gjakovës kanë nënshkruar një Memorandum Mirëkuptimi në të cilin është parashikuar një bashkëpunim i ndërsjelltë për të realizuar:

- Rishikimin e planit për grumbullimin në mënyrë të diferencuar të mbetjeve për riciklim;
- Refomën institucionale dhe administrative në lidhje me menaxhimin e mbeturinave.

Në kuadër të këtij bashkëpunimi me organizatën Green Art Center (GAC) si dhe ekspertët e GIZ, janë ngarkuar të rishikojnë situatën aktuale të ofrimit të shërbimit në këtë zonë dhe propozimin e skemës optimale të vendosjes së pikave të grumbullimit të mbeturinave për mbulimin maksimal të zonës me shërbim. Stafi i organizatës Green Art Center (GAC) ka një rol të rëndësishëm në zbatimin, implementimin, monitorimin e projektit dhe ndërgjegjësimin dhe edukimin e qytetarëve. GAC luan një rol të rëndësishëm në komunikimin ndërmjet palëve dhe është e pritshme që të bëhet një urë lidhëse mes Komunës, komunitetit të mbledhësve informalë, kompanisë "Çabrat" si dhe sektorit privat të interesuar për produktet e riciklimit.

Komuna sipas informatave është në formalizimin e marrëveshjes për dhënien me koncesion të stacion e transfer tek kompania "K-Ambienti" (kompani private, pronë dhe e menaxhuar nga komuniteti RAE në Gjakovë) për periudhë 10 vjecare, me qëllim të krijimit të kushteve për zgjerim të aktiviteteve të riciklimit. Deri në kohën e hartimit të këtij dokumenti ky veprim i komunës është në proces.

K-Ambienti parashihet të bëjë ndarjen dhe sortimin e mbeturinave në stacionin e transferimit me punonjësit e komunitetit RAE, si dhe blerjen e mbeturinave të riciklueshme nga mbledhësit joformalë dhe bën përgatitjen për përpunim e mëtuqjeshëm ku një pjesë e materialeve eksportohet siç është materiali i PET shishe, derisa HDPE dhe plastika LDPE dërgohet tek prodhuesit e regranulatit në Kosovë, letra përgatitet dhe e njëjta eksportohet.

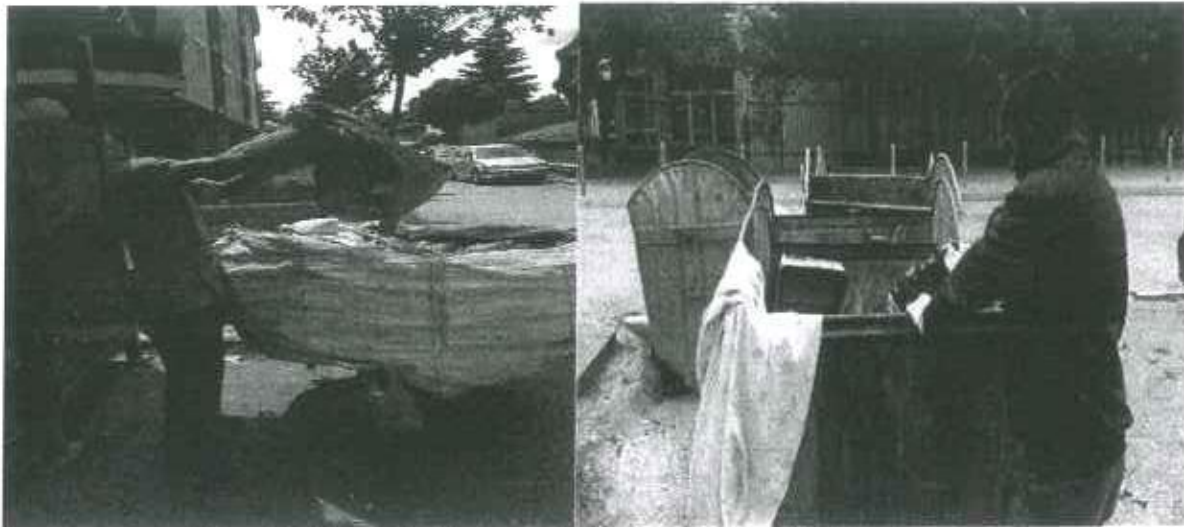


Foto 16. Mbledhësit informal të mbeturinave në Gjakovë

Në varësi të përfshirjes së grumbulluesve informal në këtë projekt, komuna dhe GIZ kanë përcaktuar standardet e sjelljes, kushtet e punës, uniforma, kartat e identifikimit dhe mjetet e punës me një marrëveshje të mirëkuptimit me operatorin jo formal “*LAVDIMP*” NTSH i cili bënë zbrazen e kontejnerëve të riciklimit.

b) Vështirësitë e Kompanisë

Vështirësitë në mbulimin e terrenit janë të shumta. Mungesa e komionëve si dhe e paisjeve adekuate. Kompania është e pranishme edhe në fshatra më të largëta për të cilat shkon në veçanti të kryej shërbime, nëpër institucione si shkolla dhe ambulanta. Këto insitucione, përkundër largësisë dhe shpenzimeve shtesë operative për shkak të distancës më të largët, kanë tarifa të njejta me ato të cilat i kryejmë në distancë më të shkurtër.

c) Syimet e kompanisë në përmirësimin e menaxhimit të mbeturinave

Objektivat kryesorë janë rritja e cilësisë së shërbimeve, rritja e inkasimit dhe e zgjerimit të rrjetit shërbyes në tërë Komunën. Kompania ka realizuar objektivat me sfida të vazhdueshme dhe pa ndonjë përkrahje nga qeveria lokale apo qendrore. Kompania ka kontribuar edhe në ngritje të vetëdijes së konsumatorëve duke përmirësuar marrëdhëniet me publikun dhe duke qenë pjesë e shumë iniciativave në mbrojtje të ambientit. Komuna e Gjakovës do duhej të rishikoj sistemin organizimit aktual të grumbullimit të mbeturinave duke bërë një planifikim që kompanitë të bëjnë kontraktimin në bazë të zonave, në mënyrë që i gjithë territori i Komunës të mbulohet me shërbimet e grumbullimit të mbeturinave duke përfshirë edhe pastrimin e rrugëve dhe mirëmbajtjen e gjelbërimit.

3.6.5. Prodhimi dhe përbërja e mbeturinave

Struktura e mbeturinave sipas llojeve të tyre në nivel të Kosovës është kalkuluar duke u bazuar në hulumtimet që janë bërë në 4 qytete të Kosovës: Prishtinë, Prizren, Viti dhe Hani i Elezit në vitin 2012. Hulumtimet janë pjesë e planeve komunale për menaxhimin e mbeturinave të përkrahura nga GIZ, JICA dhe LOGOS.

Përbërja e mbeturinave dëshmon se 75% e mbeturinave janë të riciklueshme; 42% janë mbeturina organike, ndërsa 33% janë lëndë të tjera të riciklueshme.

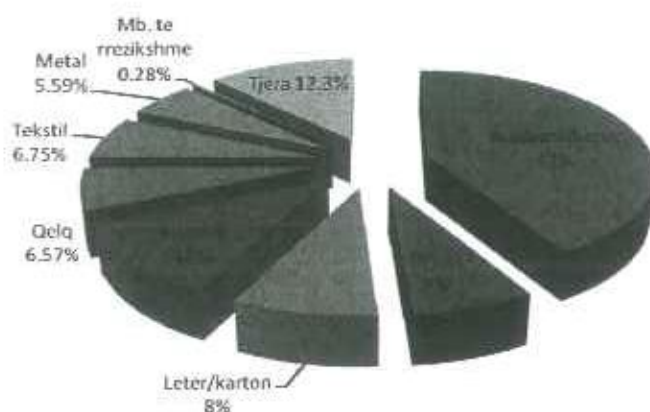


Figura 6. Struktura e mbeturinave

4.1. Biodiversiteti dhe pyjet

Në kuadër të biodiversitetit pyjet janë mjaft me rëndësi. Ato janë të shtrira në rrafshin horizontal dhe vertikal që nga ultësirat deri te zonat malore-subalpine.

4.1.1. Flora dhe vegjetacioni i zonave të ulëta mbidetare

Territori i komunës së Gjakovës ka hapësirë të konsiderueshme e cila i takon zonave me lartësi të ulët mbidetare. Këto hapësira janë të shtrira përgjatë rrjedhave të lumenjëve Drini i Bardhë, Ereniku (me të cilin bashkohen Lumbardhi i Deçanit, Trava, Llukavci dhe së bashku afër Bishtazhin derdhen në Lumin Drini i Bardhë). Këto hapësira gjenden përgjatë rrjedhës së Lumit Drini i Bardhë, në relacionin: Kralan-Rakovinë-Meqë-Doblibare-Berdošanë-Marmull-Bishtazhin-Rogovë. Pastaj, hapësirat tjera gjenden përgjatë rrjedhave të lumenjëve dhe përrojeve e rrjedhave tjera ujore në relacionet: Zhdrellë – Bec – Vraniq - Doblibare; Bitesh – Lugbunar - Qerim; Hereç – Plançor – Skivjan - Osek; Dobrosh – Nec – Smolicë - Duzhnje; Batushë – Molliq – Brovinë – Ponoshec – Popoc – Shishman - Babaj Bokës dhe Brekoc - Bishtazhin. Në këto terrene në fragmente të shkëputura e shpesh të vogla si rezultat i veprimtimit antropogjen rriten lloje bimore të ultësirave të cilat hyjnë në kuadër të vegjetacionit të pyjeve respektivisht shkurreve me shëlg (Salix) e plep (Populus) por edhe me verr (Alnus) e marinë (brukë)(Tamarix). Llojet më të shpeshta bimore të këtyre hapësirave në katin e drurëve janë prezente llojet Salix alba (dominon), Populus nigra (Plepi), Ulmus effuse (Vidhi), Alnus glutinosa (Verri), Salix fragilis (Shelgu).

VI. IDENTIFIKIMI I PROBLEMEVE MJEDISORE ME PRIORITET

Problemet mjedisore me prioritet sipas mendimit të grupit punues të PLVM të harmonizuara me rezultatet e hulumtimit të opinionit publik për gjendjen mjedisore të Komunës së Gjakovës dhe zhvillimet me prioritet sipas fushave janë:

Fushat:

- ❖ Ajri
- ❖ Uji
- ❖ Toka
- ❖ Biodiversiteti

Problemet mjedisore me prioritet:

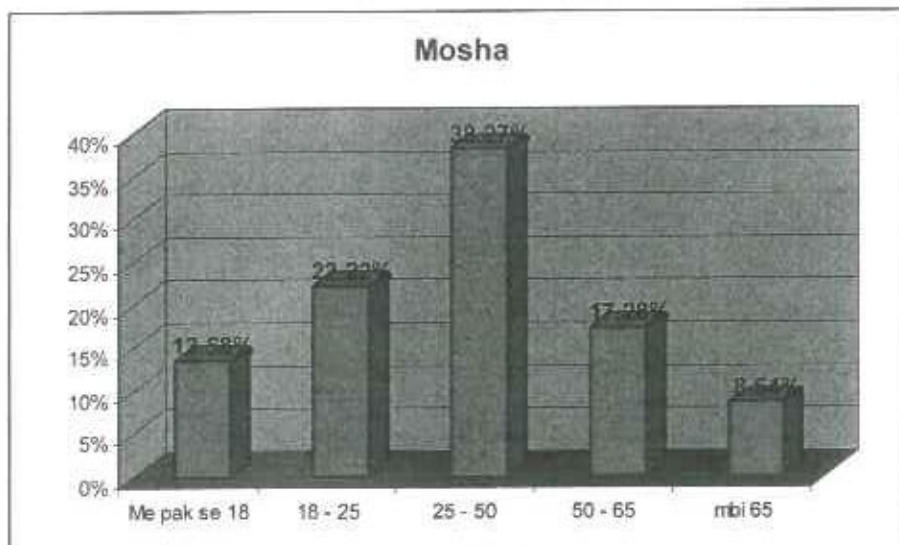
- 1) Ndotja e ajrit;
- 2) Ndotja e Ujërave sipërfaqësore dhe nëntokësore;
- 3) Furnizimi me ujë të pijes dhe trajtimi i ujërave të zeza;
- 4) Menaxhimi i mbeturinave komunale;
- 5) Toka dhe degradimi i tokës;
- 6) Mbrojtja e tokës bujqësore, pyjeve dhe tokave pyjore dhe zhvillimi i turizmit
- 7) Zhurma;
- 8) Planifikimi urban, gjelbërimi publik dhe zonat rekreativo-sportive.

Anketimet me qytetar

Në kuadër të zhvillimit të PLVM i realizuar në Komunën e Gjakovës është realizuar edhe një hulumtim publik me qytetarët e Komunës së Gjakovës. Në Gjakovë janë anketuar 200 qytetarë me metoden e rastit. Në këtë numër përfshihen qytetarë, biznese dhe studentë. Pyetësi ka qenë i dizajnuar në atë mënyrë që qytetarët të kenë mundësi të zgjedhin përgjigjet e tyre. Përmes këtij hulumtimi përmes pyetësorëve do të krijohet një imazh se cilat mund të jenë prioritetet e Komunës së Gjakovës sipas perceptimit të qytetarëve dhe se si kategorizohen ato.

Në tre figurat e para të paraqitura më poshtë përfshihen kryesisht të dhënat bazike të qytetarëve që kanë plotësuar pyetësorët.

I.TË DHËNAT BAZIKE RRETH JUSH



4.1.2. Flora dhe vegjetacioni i zonës kodrinore- malore

Zona kodrinore-malore e territorit të komunës së Gjakovës me lartësi mbidetare prej 500-800 (900) m mbulohet nga vegjetacioni në të cilin dominojnë pyjet gjethrënëse, të cilat krahasuar edhe me hapësira tjera në kuadër të territorit të Republikës së Kosovës, në aspektin sintaksonomik i takojnë klasës Quercu-Fagetea. Ky vegjetacion shtrihet në lokacionet: Jabllanicë - drejtimi i territorit të komunës së Deçanit; rrethi Jabllanicë-Kralan-Rakovinë-Rashkoc-Zhdredhë-Radoniq-Rashkoc-drejtimi i territorit të komunës së Deçanit; Bitesh-Palabardh-Sopot-Bec-Rrezinë; Sheremet-Meje; Dobrosh-Berjahë, Popoc-Smollicë-Nec-Shishman; Koshare-Morinë; Zulfaj-Kusar-Lipovec-Pjetërshan-Kushavec-Bishtazhin dhe Demjan-Gërçinë-Goden. Llojet karakteristike të kësaj hapësire janë: *Quercus frainetto* (Shpardhi), *Quercus cerris* (Qarri), *Quercus pubescens* (Bungëbuti), *Quercus petraea* (Bunga, Bungëkeqi), *Quercus trojana* (Qarraziu), *Fagus moesiaca* (Ahu), *Carpinus orientalis* (Shkoza e zezë), *Carpinus betulus* (Shkoza e bardhë), *Fraxinus ornus* (Frashëri), disa lloje të panjave (*Acer* sp.), dy lloje të vodhës (*Sorbus* sp.) Molla e pyllit (*Malus sylvestris*), Dardha (*Pyrus* sp.), Bliri (*Tilia platyphyllos*), Lajthia (*Corylus* sp.), Melleza (*Ostrya carpinifolia*), Gështenja (*Castanea sativa*), Murrizi (*Crataegus monogyna*), Thana (*Cornus mas*), Trëndafili i egër (*Rosa canina*) etj.

Në terrenet me lartësi mbidetare 1000-1500 m sidomos në drejtim të Pashtrikut (relacioni Gërçinë-Pashtrik si dhe Goden-Pashtrik) dhe në pjesën e Bjeshkëve të Nemuna (nga Brovina, Molliqi, Batusha e Kosharja në drejtim të bjeshkëve të larta) paraqiten hapësira me lloje bimore të cilat i formojnë pyjet e ahut (*Fagetum moesiaca montanum*) të cilat në disa raste përzihen edhe me drurë halorë.

Në terrenet më të larta malore me lartësi mbidetare mbi 1500 m gjithashtu në Bjeshkët e Nemuna rriten llojet bimore të cilat i formojnë pyjet halore.

Në disa hapësira të territorit të komunës së Gjakovës ka sipërfaqe të cilat janë të mbuluara me bimë të kultivuara sidomos me lloje nga bimët drunore halore kryesisht nga gjinia *Pinus*. Raste të tilla janë Kompleksi i Pishes së zezë në Shkugëz si dhe hapësira në rrethinën e Mulliqit (rrethi Molliq-Brovinë-Ponoshec-Morinë).

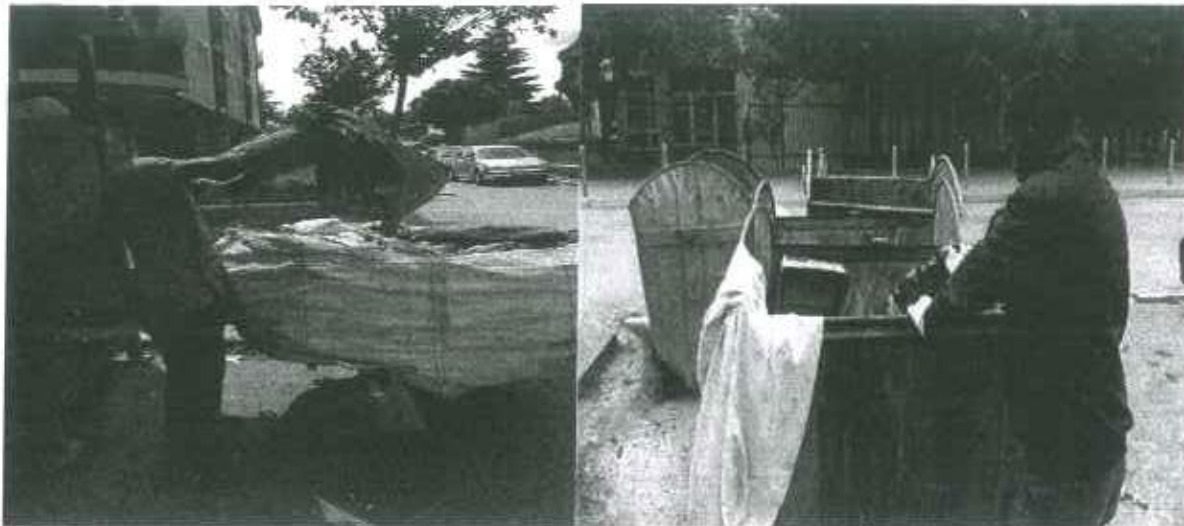


Foto 16. Mbledhësit informal të mbeturinave në Gjakovë

Në varësi të përfshirjes së grumbulluesve informal në këtë projekt, komuna dhe GIZ kanë përcaktuar standardet e sjelljes, kushtet e punës, uniforma, kartat e identifikimit dhe mjetet e punës me një marrëveshje të mirëkuptimit me operatorin jo formal “*LAVDIMP*” NTSH i cili bënë zbrazjen e kontejnerëve të riciklimit.

b) Vështirësitë e Kompanisë

Vështirësitë në mbulimin e terrenit janë të shumta. Mungesa e komionëve si dhe e paisjeve adekuate. Kompania është e pranishme edhe në fshatra më të largëta për të cilat shkon në veçanti të kryej shërbime, nëpër institucione si shkolla dhe ambulanta. Këto insitucione, përkundër largësisë dhe shpenzimeve shtesë operative për shkak të distancës më të largët, kanë tarifa të njejta me ato të cilat i kryejmë në distancë më të shkurtër.

c) Syimet e kompanisë në përmirësimin e menaxhimit të mbeturinave

Objektivat kryesore janë rritja e cilësisë së shërbimeve, rritja e inkasimit dhe e zgjerimit të rrjetit shërbyes në tërë Komunën. Kompania ka realizuar objektivat me sfida të vazhdueshme dhe pa ndonjë përkrahje nga qeveria lokale apo qendrorë. Kompania ka kontribuar edhe në ngritje të vetëdijes së konsumatorëve duke përmirësuar marrëdhëniet me publikun dhe duke qenë pjesë e shumë iniciativave në mbrojtje të ambientit. Komuna e Gjakovës do duhej të rishikoj sistemin organizimit aktual të grumbullimit të mbeturinave duke bërë një planifikim që kompanitë të bëjnë kontraktimin në bazë të zonave, në mënyrë që i gjithë territori i Komunës të mbulohet me shërbimet e grumbullimit të mbeturinave duke përfshirë edhe pastrimin e rrugëve dhe mirëmbajtjen e gjelbërimit.

3.6.5. Prodhimi dhe përbërja e mbeturinave

Struktura e mbeturinave sipas llojeve të tyre në nivel të Kosovës është kalkuluar duke u bazuar në hulumtimet që janë bërë në 4 qytete të Kosovës: Prishtinë, Prizren, Viti dhe Hani i Elezit në vitin 2012. Hulumtimet janë pjesë e planeve komunale për menaxhimin e mbeturinave të përkrahura nga GIZ, JICA dhe LOGOS.

Përbërja e mbeturinave dëshmon se 75% e mbeturinave janë të riciklueshme; 42% janë mbeturina organike, ndërsa 33% janë lëndë të tjera të riciklueshme.

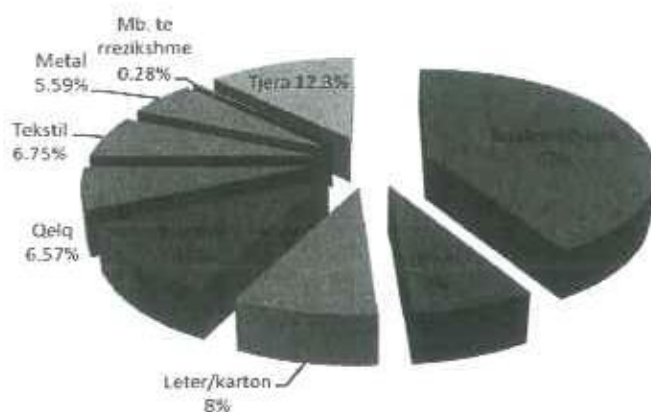


Figura 6. Struktura e mbeturinave

4.1. Biodiversiteti dhe pyjet

Në kuadër të biodiversitetit pyjet janë mjaft me rendësi. Ato janë të shtrira në rrafshin horizontal dhe vertikal që nga ultësirat deri te zonat malore-subalpine.

4.1.1. Flora dhe vegjetacioni i zonave të ulëta mbidetare

Territori i komunës së Gjakovës ka hapësirë të konsiderueshme e cila i takon zonave me lartësi të ulët mbidetare. Këto hapësira janë të shtrira përgjatë rrjedhave të lumenjëve Drini i Bardhë, Ereniku (me të cilin bashkohen Lumbardhi i Deçanit, Trava, Llukavci dhe së bashku afër Bishtazhin derdhen në Lumin Drini i Bardhë). Këto hapësira gjenden përgjatë rrjedhës së Lumit Drini i Bardhë, në relacionin: Kralan-Rakovinë-Meqë-Doblibare-Berdosanë-Marmull-Bishtazhin-Rogovë. Pastaj, hapësirat tjera gjenden përgjatë rrjedhave të lumenjëve dhe përrojeve e rrjedhave tjera ujore në relacionet: Zhdrellë – Bec – Vraniq - Doblibare; Bitesh – Lugbunar - Qerim; Hereç – Plançor – Skivjan - Osek; Dobrosh – Nec – Smolicë - Duzhnjc; Batushë – Molliq – Brovinë – Ponoshec – Popoc – Shishman - Babaj Bokës dhe Brekoc - Bishtazhin. Në këto terrene në fragmente të shkëputura e shpesh të vogla si rezultat i veprimtimit antropogjen rriten lloje bimore të ultësirave të cilat hyjnë në kuadër të vegjetacionit të pyjeve respektivisht shkurreve me shëlg (Salix) e plep (Populus) por edhe me verr (Alnus) e marinë (brukë)(Tamarix). Llojet më të shpeshta bimore të këtyre hapësirave në katin e drurëve janë prezente llojet Salix alba (dominon), Populus nigra (Plepi), Ulmus effuse (Vidhi), Alnus glutinosa (Verri), Salix fragilis (Shelgu).

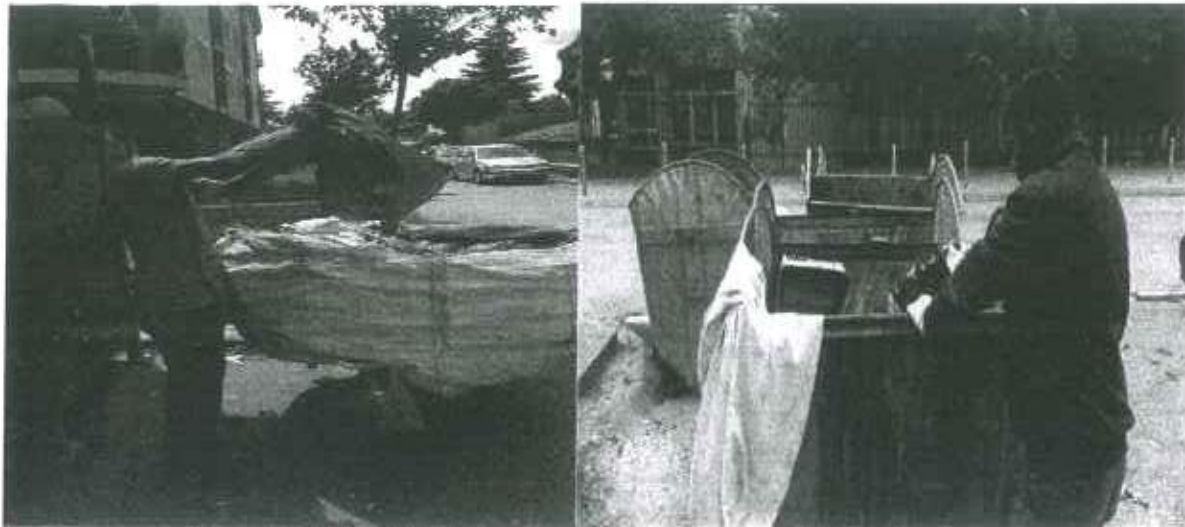


Foto 16. Mbledhësit informal të mbeturinave në Gjakovë

Në varësi të përfshirjes së grumbulluesve informal në këtë projekt, komuna dhe GIZ kanë përcaktuar standardet e sjelljes, kushtet e punës, uniforma, kartat e identifikimit dhe mjetet e punës me një marrëveshje të mirëkuptimit me operatorin jo formal “*LAVDIMP*” NTSH i cili bënë zbrazen e kontejnerëve të riciklimit.

b) Vështirësitë e Kompanisë

Vështirësitë në mbulimin e terrenit janë të shumta. Mungesa e komionëve si dhe e paisjeve adekuate. Kompania është e pranishme edhe në fshatra më të largëta për të cilat shkon në veçanti të kryej shërbime, nëpër institucione si shkolla dhe ambulanta. Këto insitucione, përkundër largësisë dhe shpenzimeve shtesë operative për shkak të distancës më të largët, kanë tarifa të njejta me ato të cilat i kryejmë në distancë më të shkurtër.

c) Syimet e kompanisë në përmirësimin e menaxhimit të mbeturinave

Objektivat kryesore janë rritja e cilësisë së shërbimeve, rritja e inkasimit dhe e zgjerimit të rrjetit shërbyes në tërë Komunën. Kompania ka realizuar objektivat me sfida të vazhdueshme dhe pa ndonjë përkrahje nga qeveria lokale apo qendrore. Kompania ka kontribuar edhe në ngritje të vetëdijes së konsumatorëve duke përmirësuar marrëdhëniet me publikun dhe duke qenë pjesë e shumë iniciativave në mbrojtje të ambientit. Komuna e Gjakovës do duhej të rishikoj sistemin organizimit aktual të grumbullimit të mbeturinave duke bërë një planifikim që kompanitë të bëjnë kontraktimin në bazë të zonave, në mënyrë që i gjithë territori i Komunës të mbulohet me shërbimet e grumbullimit të mbeturinave duke përfshirë edhe pastrimin e rrugëve dhe mirëmbajtjen e gjelbërimit.

3.6.5. Prodhimi dhe përbërja e mbeturinave

Struktura e mbeturinave sipas llojeve të tyre në nivel të Kosovës është kalkuluar duke u bazuar në hulumtimet që janë bërë në 4 qytete të Kosovës: Prishtinë, Prizren, Viti dhe Hani i Elezit në vitin 2012. Hulumtimet janë pjesë e planeve komunale për menaxhimin e mbeturinave të përkrahura nga GIZ, JICA dhe LOGOS.

Përbërja e mbeturinave dëshmon se 75% e mbeturinave janë të riciklueshme; 42% janë mbeturina organike, ndërsa 33% janë lëndë të tjera të riciklueshme.

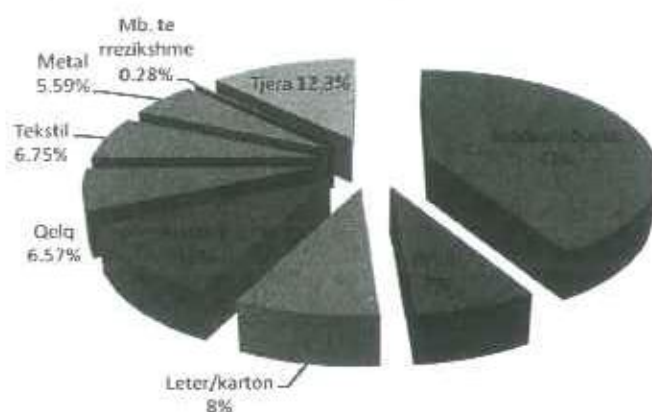


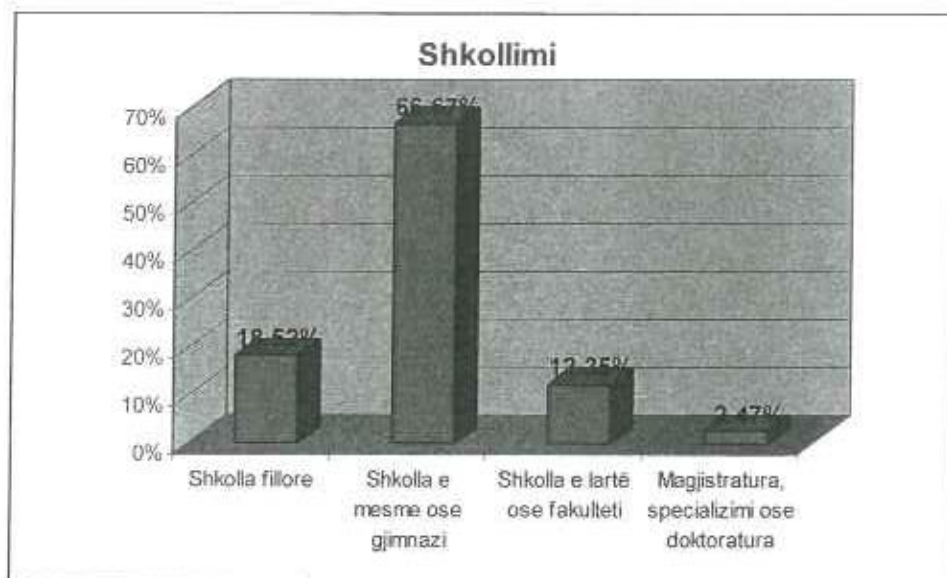
Figura 6. Struktura e mbeturinave

4.1. Biodiversiteti dhe pyjet

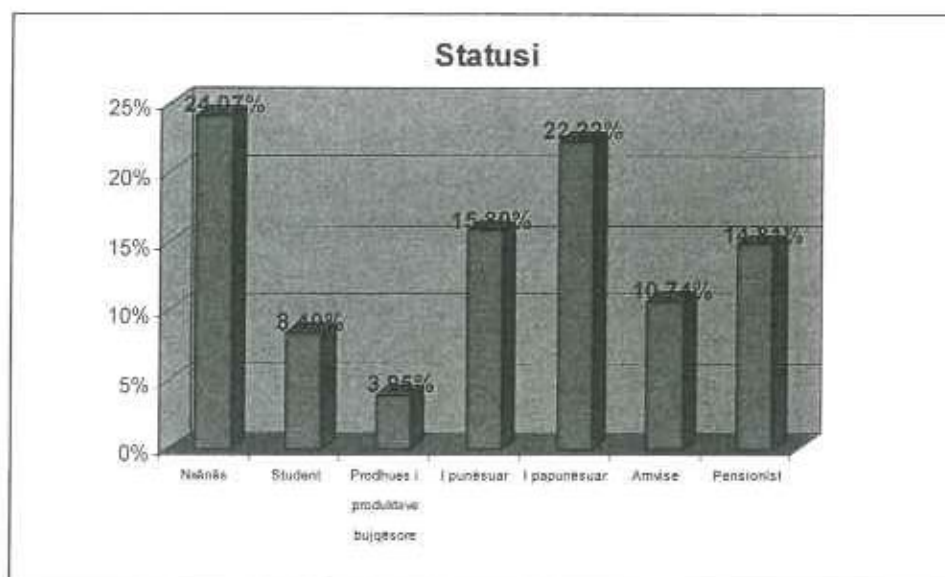
Në kuadër të biodiversitetit pyjet janë mjaft me rëndësi. Ato janë të shtrira në rrafshin horizontal dhe vertikal që nga ultësirat deri te zonat malore-subalpine.

4.1.1. Flora dhe vegjetacioni i zonave të ulëta mbidetare

Territori i komunës së Gjakovës ka hapësirë të konsiderueshme e cila i takon zonave me lartësi të ulët mbidetare. Këto hapësira janë të shtrira përgjatë rrjedhave të lumenjëve Drini i Bardhë, Ereniku (me të cilin bashkohen Lumbardhi i Deçanit, Trava, Llukavci dhe së bashku afër Bishtazhin derdhen në Lumin Drini i Bardhë). Këto hapësira gjenden përgjatë rrjedhës së Lumit Drini i Bardhë, në relacionin: Kralan-Rakovinë-Meqë-Doblibare-Berdosanë-Marmull-Bishtazhin-Rogovë. Pastaj, hapësirat tjera gjenden përgjatë rrjedhave të lumenjëve dhe përrojeve e rrjedhave tjera ujore në relacionet: Zhdrellë – Bec – Vraniq - Doblibare; Bitesh – Lugbunar - Qerim; Hereç – Plançor – Skivjan - Osek; Dobrosh – Nec – Smolicë - Duzhnje; Batushë – Molliq – Brovinë – Ponoshec – Popoc – Shishman - Babaj Bokës dhe Brekoc - Bishtazhin. Në këto terrene në fragmente të shkëputura e shpesh të vogla si rezultat i veprimtimit antropogjen rriten lloje bimore të ultësirave të cilat hyjnë në kuadër të vegjetacionit të pyjeve respektivisht shkurreve me shelg (*Salix*) e plep (*Populus*) por edhe me verr (*Alnus*) e marinë (brukë)(*Tamarix*). Llojet më të shpeshta bimore të këtyre hapësirave në katin e drurëve janë prezente llojet *Salix alba* (dominon), *Populus nigra* (Plepi), *Ulmus effuse* (Vidhi), *Alnus glutinosa* (Verri), *Salix fragilis* (Shelgu).



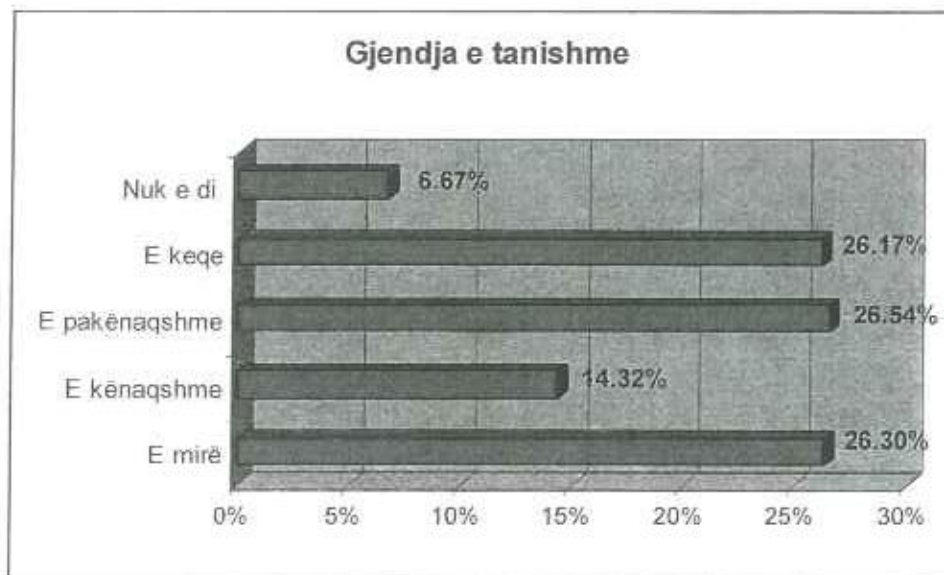
Grafiku 2



Grafiku 3

II. GJENDJA E TANISHME MJEDISORE

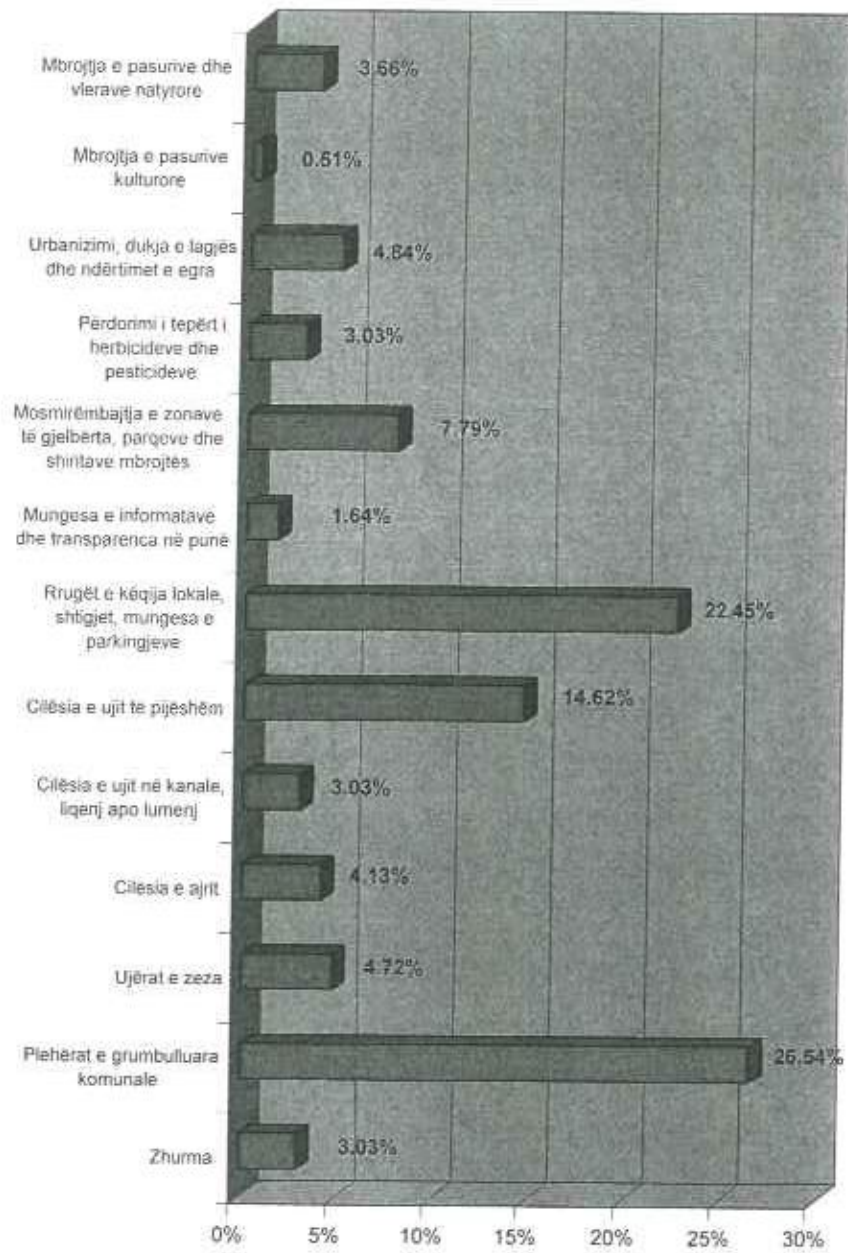
Pas të dhënave bazike, grupi i dytë pyetjeve ka përfshirë kryesisht ato lidhur me gjendjen e tanishme mjedisore në komunën tonë. Me një përgjigje të thjeshtë dhe të shkurtër mund të definojmë rezultatet në fig.4, kurse në fig.5 ku qytetarët kishin mundësi të zgjedhnin 5 nga përgjigjet e mundshme nuk u janë përmbajtur në tërësi këtij rregulli dhe ka pas raste që janë përgjigjur me 1,2 apo 3 por edhe 5.



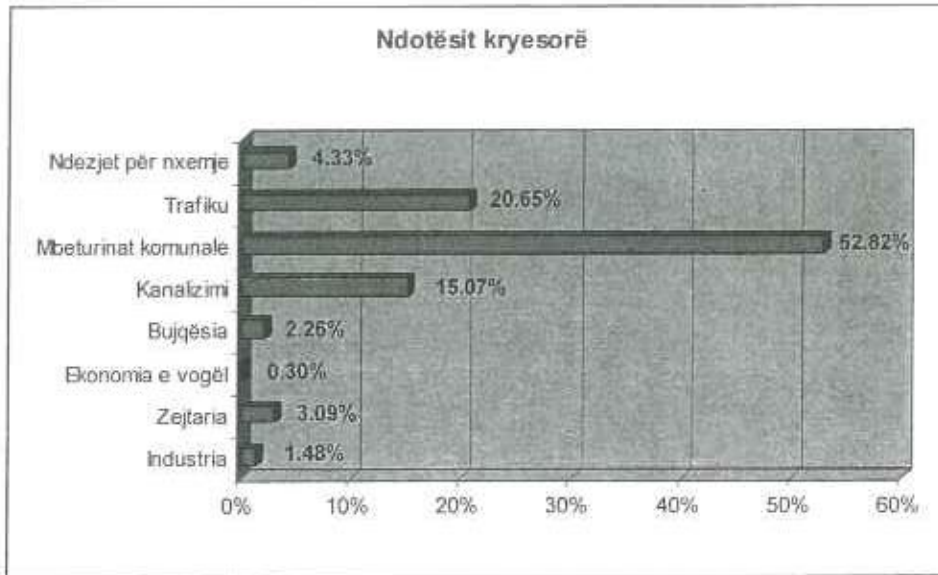
Grafiku 4

Deri tek grafiku nr. 8 janë të paraqitura të gjitha përgjigjet që kanë dhënë qytetarët lidhur me problemet kryesore në komunën tonë në mjedis, ndotësit kryesor, kush merret me zgjidhjen e tyre, kujt i drejtoheni në raste të ndonjë problemi të ngjashëm etj.

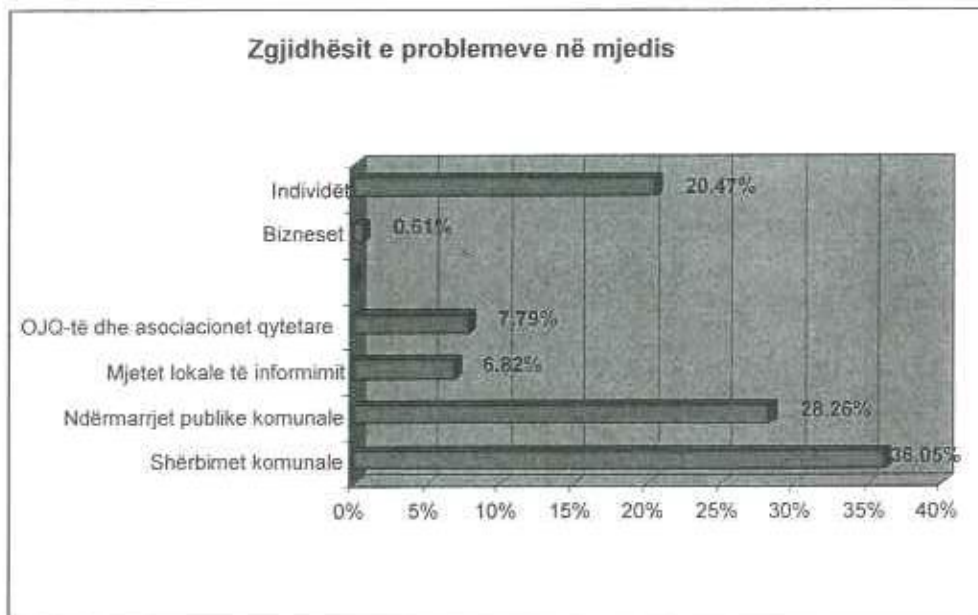
Problemet kryesore në fushën e mjedisit



Grafiku 5

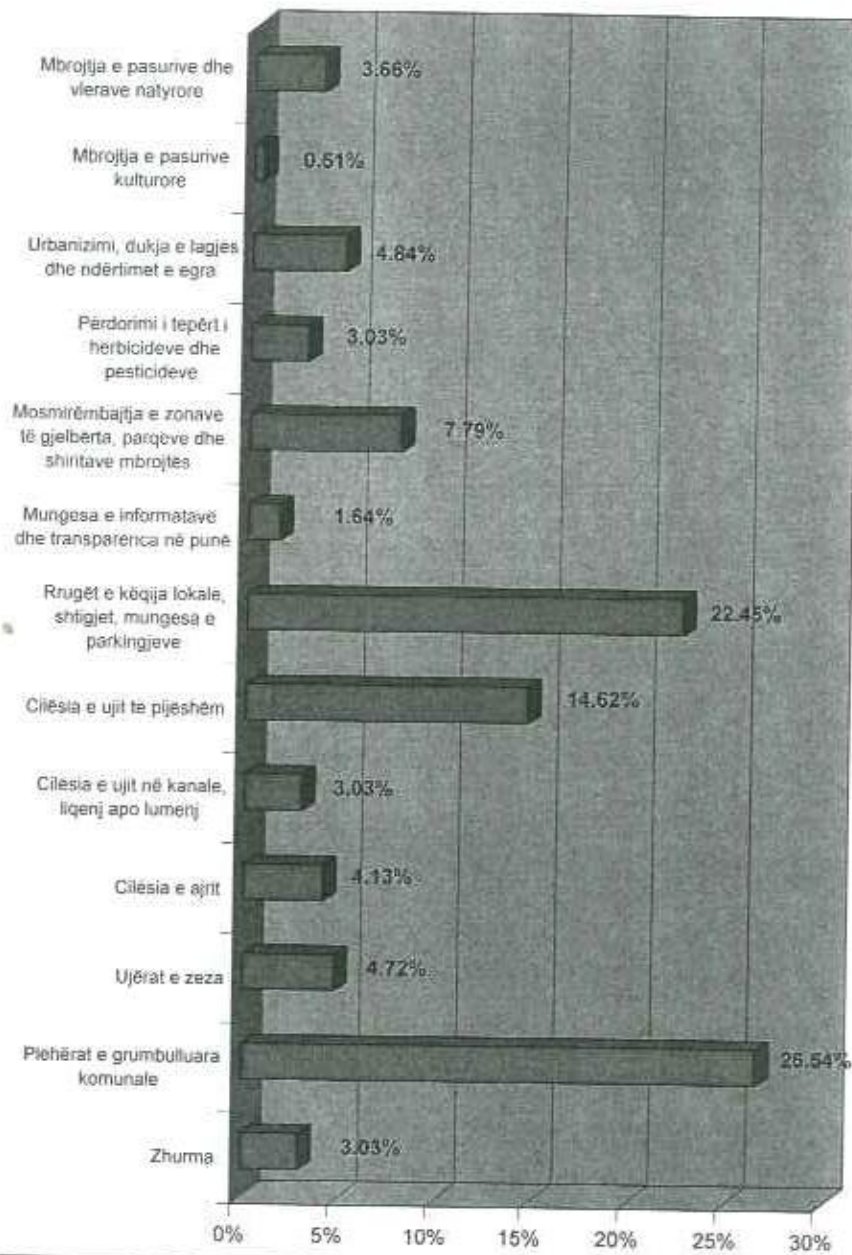


Grafiku 6

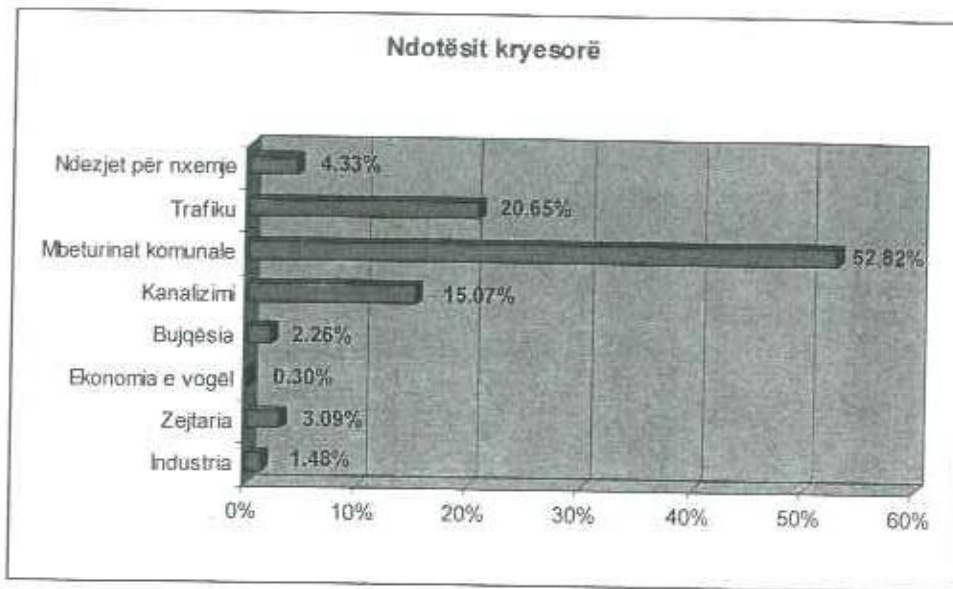


Grafiku 7

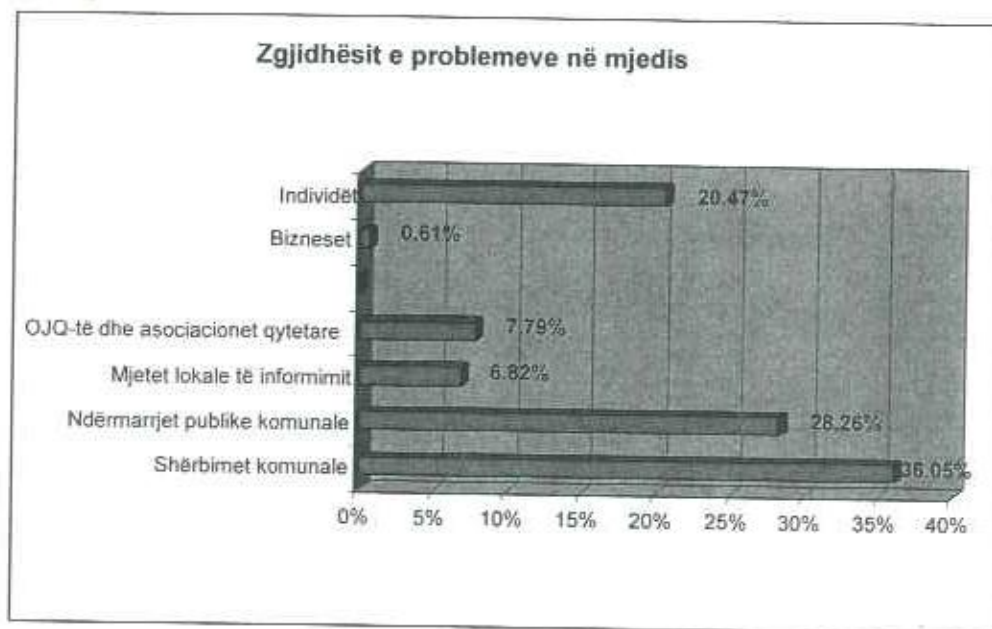
Problemet kryesore në fushën e mjedisit



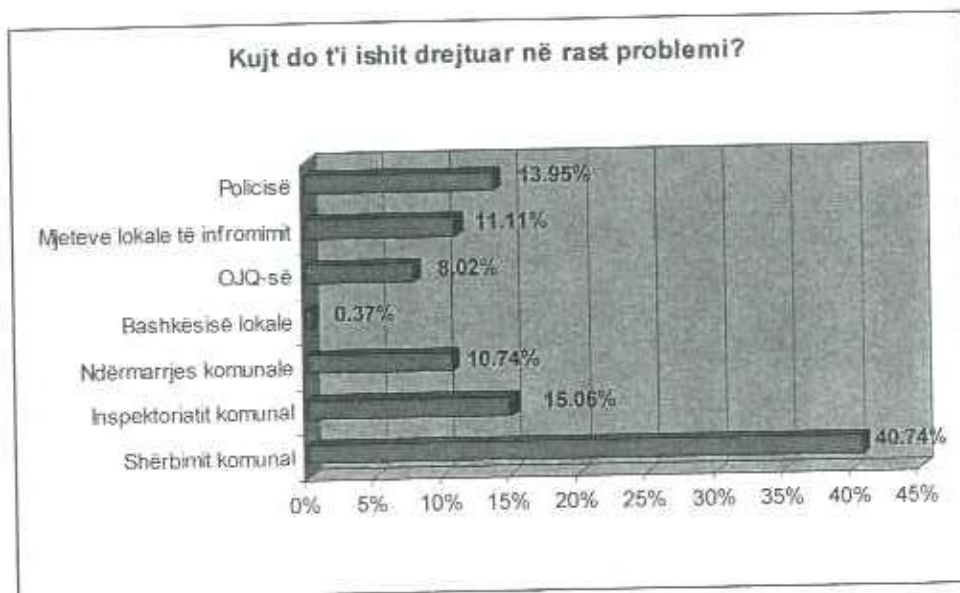
Grafiku 5



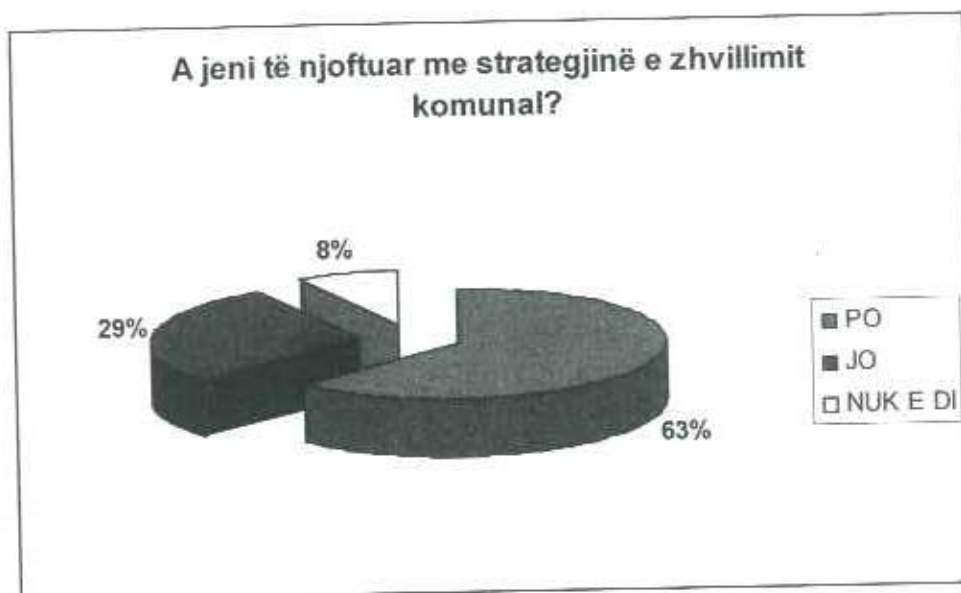
Grafiku 6



Grafiku 7



Grafiku 8.



Grafiku 9



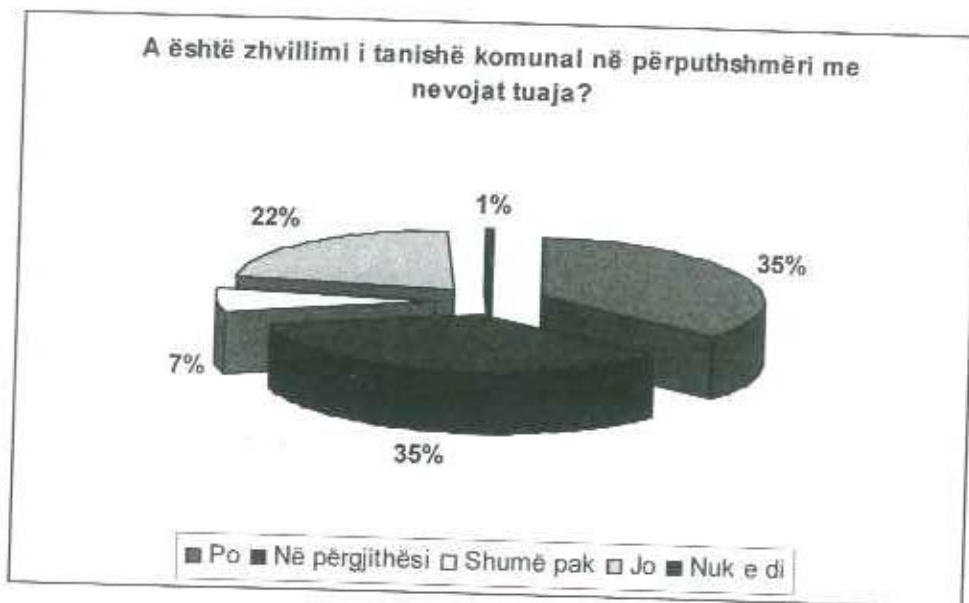
Grafiku 10

Duke ju referuar përgjigjes më lartë atëherë kjo rezulton që nga mos informimi qytetarët të kërkojnë strategji të re komunale (Fig.10).

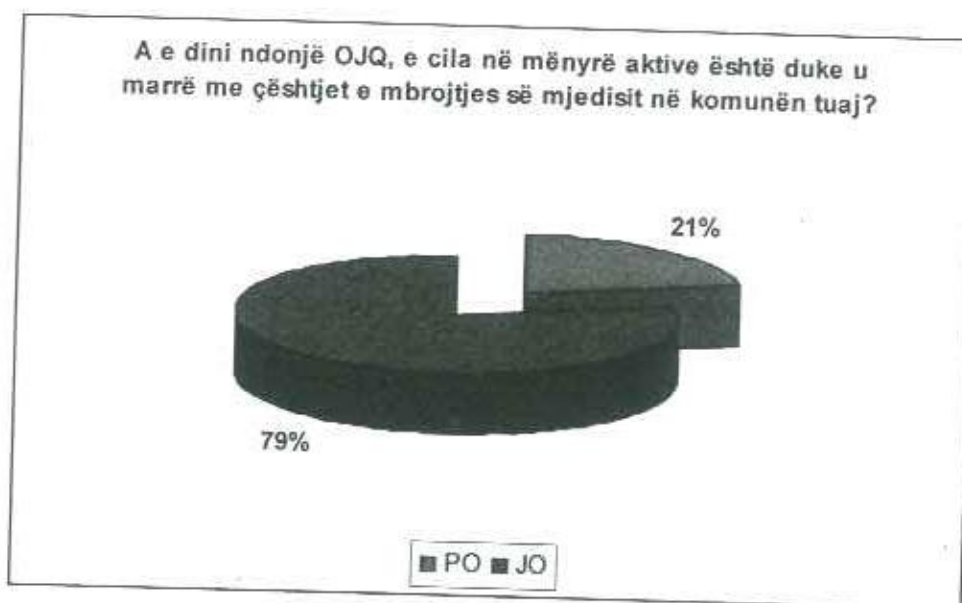


Grafiku 11

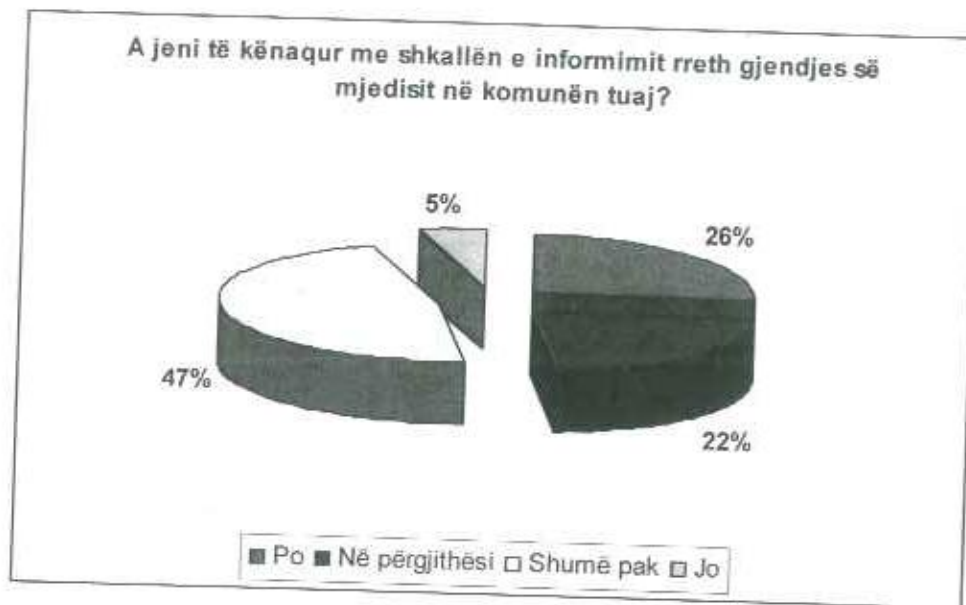
Me analizën e këtyre pyetsorëve del se bazë për zhvillim të ardhshëm komunal qytetarët e shohin mundësinë më të mirë në bujqësi. (Grafiku 11)



Grafiku 12.



Grafiku 13.

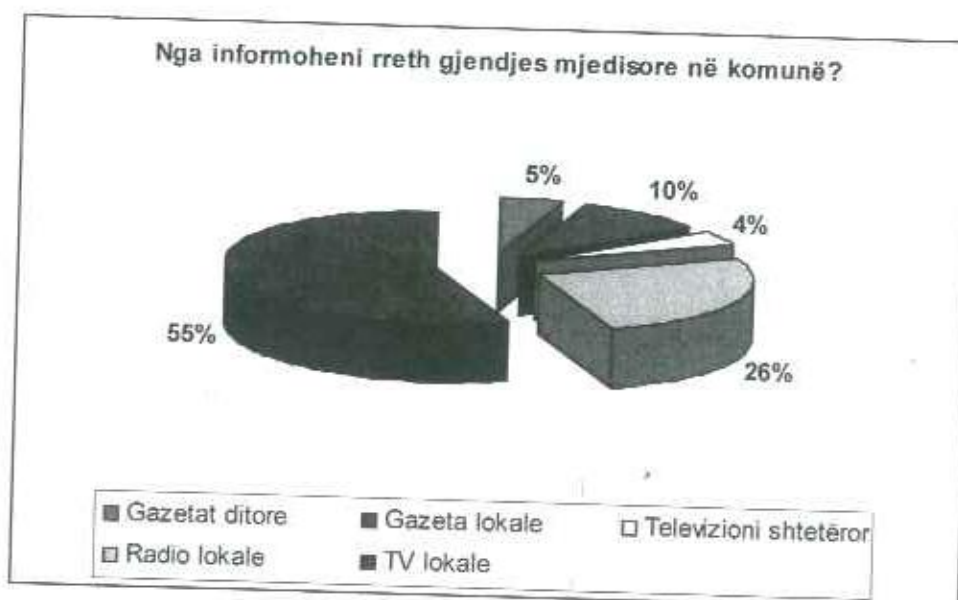


Grafiku 14

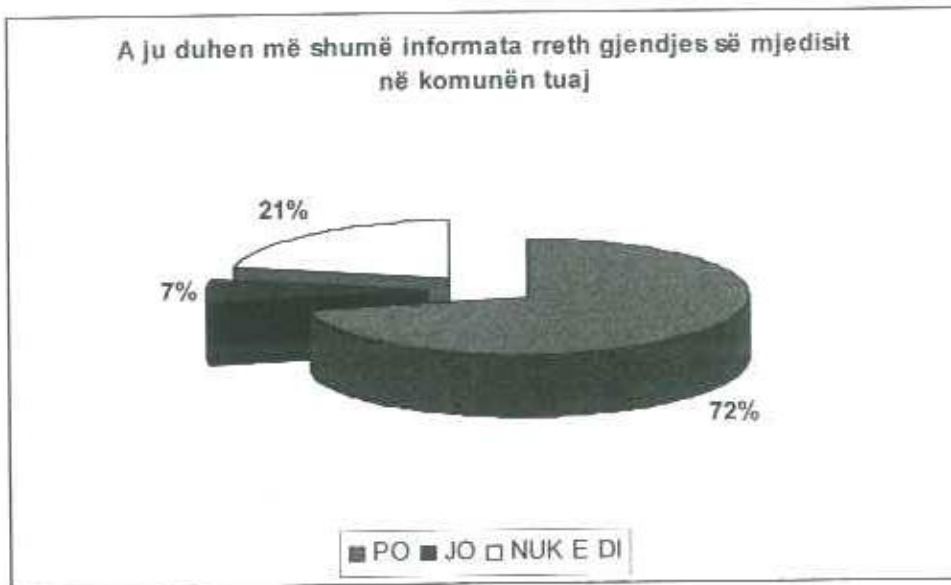
Duke u bazuar në dy pyetjet lartë (grafiku 14) poshtë saj në pyetësor ka pasur edhe një përgjegje se cilat OJQ kanë punuar ose punojnë në fushën e mjedisit.

Disa nga qytetarët kanë dhënë emrat e tre OJQ- ve

1. Ta pastrojmë Kosovën
2. IFK
3. KVRL



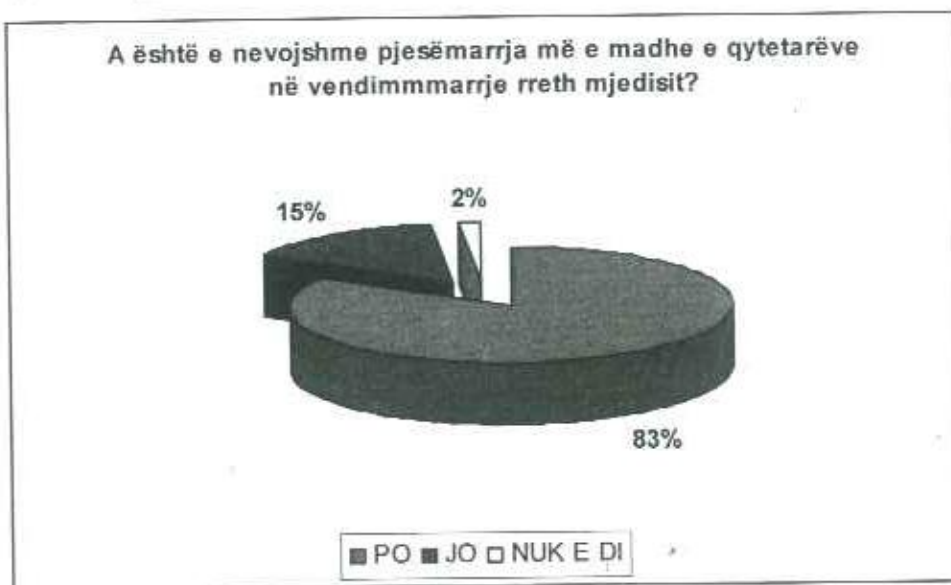
Grafiku 15.



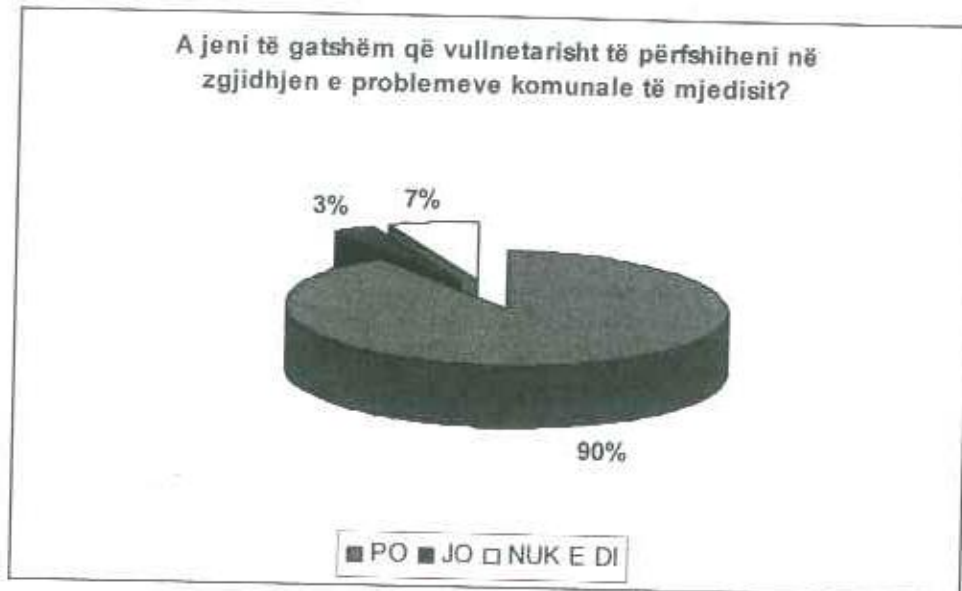
Grafiku 16

Nga dy figurat e më sipërme shihet qartë edhe rëndësia e një informimi më të madh që duhet të ndërmerret në komunë lidhur me qështjet e mjedisit. Kjo sidomos pasqyrohet në grafikun 16, ku 72% e qytetarëve kanë kërkuar më shumë informata rreth mjedisit në komunën tonë.

Poashtu në grafikun 18, në vijim 83% kanë kërkuar pjesëmarrje më të madhe të qytetarëve në vendimmarrje rreth mjedisit.



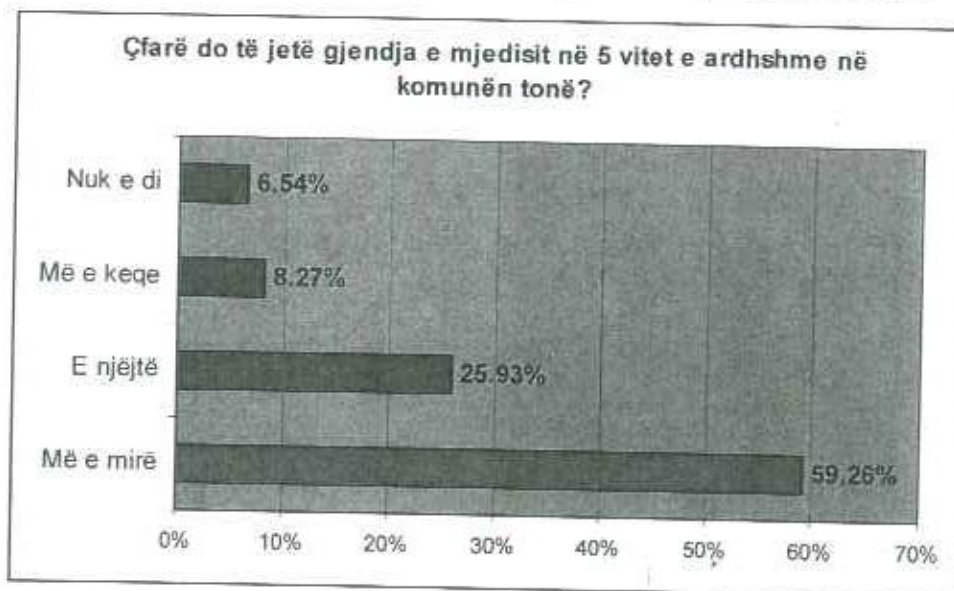
Grafiku 17.



Grafiku 18.

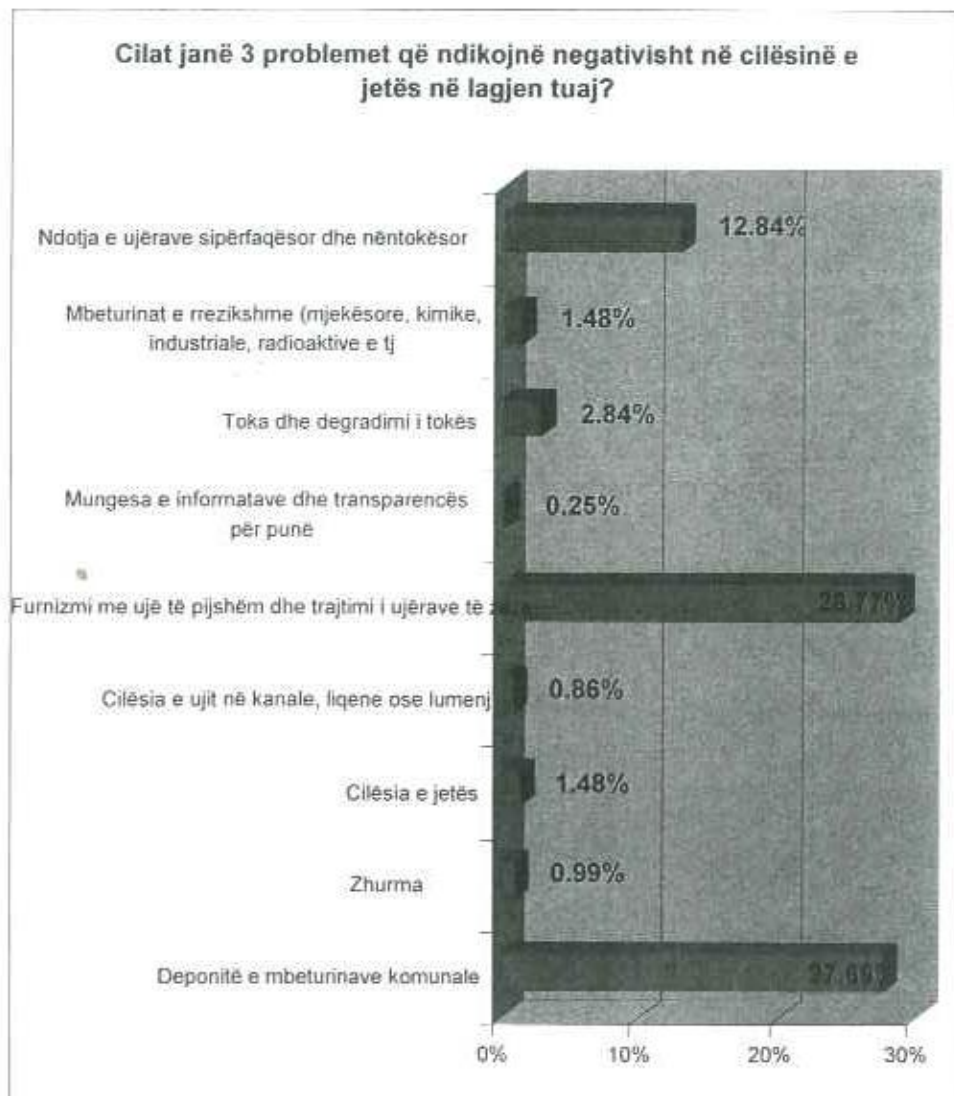
IV.VIZIONI ZHVILLIMOR

Se çfarë do të jetë gjendja e mjedisit në 5 vitet e ardhshme është ilustruar në vijim, grafiku 19, ku shihet se qytetarët janë optimist se do të ndryshohet diçka në këtë fushë.

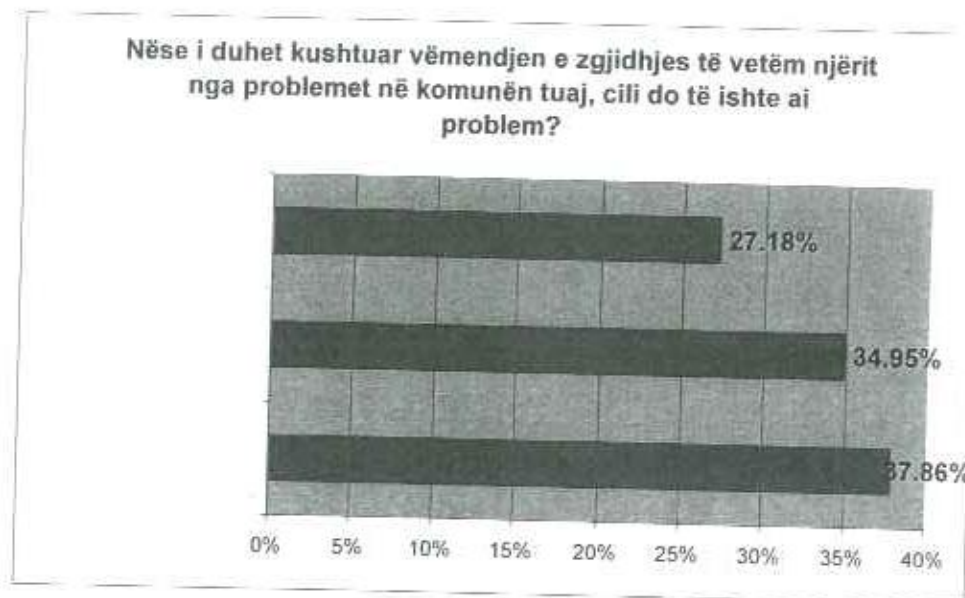


Grafiku 19

Në grafikun 20 janë dhënë nga qytetarët 3 problemet që më së shumti ndikojnë negativisht në cilësinë e jetës së tyre.



Grafiku 20.



Grafiku 21

Ndotja e ajrit 27.18%

Menaxhimi i mbeturinave komunale 34.95 %

Furnizimi me ujë të pijshëm dhe trajtimi i ujërave të zeza 37.86 %

VII. VLERËSIMI I PROBLEMEVE PRIORITARE SIPAS FUSHAVE

Vlerësimi i problemeve prioritare është bërë sipas kësaj metode:

Problemi	Shkaku	Shkalla e ndikimit	Popullsia që preket	Ndikimi	Prioriteti
	Lista e shkaqeve që sjellin problemin e që mund të jenë fizike dhe njerëzor	E lartë E mesme, dhe E Ulët	Numri i banorëve ose përqindja e popullsisë së prekur	Paraqet ndikim negativ në: Mjedis, Shëndet, Mirëqenie.	I matur me shkallën: * = Pak i rëndësishëm ** = Mesatarisht i rëndësishëm *** = Shumë i rëndësishëm (kërkon zgjidhje të menjëhershme).

Ceshtia mjedisore: 1. Ndotja e ajrit

Problemi	Shkaku	Shkalla e ndikimit	Popullsia që preket	Ndikimi	Prioriteti
Përqendrimi i lartë i ndotësve në ajër tejkalon standardet e BE dhe ato të vendit	<ul style="list-style-type: none"> ✓ Trafiku i dendur, ✓ Mirëmbajtja dhe infrastruktura rrugore jo e mirë, ✓ Transporti publik i vjetruar ✓ Cilësia e karburanteve dhe vjetërsia e makinave ✓ Përdorimi i thëngjillit dhe peletit për ngrohje në Sistemin individual të ngrohjes; ✓ Gurthyesit 	E lartë 80 % e territorit të Komunës.	I tërë komuniteti urban	Cilësia e dobët e ajrit me përqendrim të lartë të pluhurit, bllozës dhe gazrave në ajër e që për pasojë paraqet kërcënim serioz në shëndetin e popullatës që preket	***
Monitorimi i pamjaftueshëm i cilësisë së ajrit	<ul style="list-style-type: none"> ✓ Mungesa e monitorimit të parametrave ndotës dhe cilësisë së ajrit sipas kërkesave dhe standardeve vendore dhe të BE-së 	E lartë	I tërë komuniteti	Të dhënat mungojnë	***

Cështjet mjedisore: 2. Ndojtja e ujërave sipërfaqësore dhe nëntokësore

Problemi	Shkaku	Shkalla e ndikimit	Popullsia që preket	Pasojat	Prioriteti
Vlera e lartë e shpenzimit biologjik dhe kimik të oksigjenit ShBO ₅ , ShKO, pH	<ul style="list-style-type: none"> ✓ Shkarkimi i ujërave urbane dhe industriale direkt në lumenjtë pa trajtim paraprak ✓ Përdorimi i pesticideve dhe pëlhurave kimik në bujqësi ✓ Hudhja e mbeturinave në lumenjtë dhe rrjedha ujore 	E lartë	40 % e komunitetit.	Ndojtja e ujërave sipërfaqësore dhe nëntokësore Dëmtim i shëndetit publik Dëmtim i ekosistemit	***
Përqëndrim i lartë i materieve të suspenduara	<ul style="list-style-type: none"> ✓ Mungesa e sistemeve për trajtim të ujërave të ndotura 	E lartë	Rreth 60% e komunitetit	Ndojtja e ujërave sipërfaqësore dhe nëntokësore Dëmtim i shëndetit publik Dëmtim i ekosistemit	***

Cështjet mjedisore: 3. Toka dhe degradimi i tokës

Problemi	Shkaku	Shkalla e ndikimit	Popullsia që preket	Pasojat	Prioriteti
Ndojtja e tokës rreth zonave urbane	<ul style="list-style-type: none"> ✓ Depozitimi i ndotësve të ujër në tokë nga ujrat e zeza. 	Përgjatë shtrirjes së rrjedhave ujore	Vendbanimet të cilat janë në zonën e ndotjes.	Degradim i tokës Dëmtim i shëndetit dhe Dëmtim i ekosistemit	***
Ndojtja e tokës përgjatë rrugëve magjistrale dhe autostradës	<ul style="list-style-type: none"> ✓ Depozitimi i ndotësve të ajrit në tokë (dhe) nga gazrat e lirrara nga trafiku. 	E Lartë	50 % popullsisë afër rrugëve kryesore.	Degradim i tokës Dëmtim i shëndetit dhe Dëmtim i ekosistemit	***
Degradimi i tokës nga urbanizimi i hovshëm	<ul style="list-style-type: none"> ✓ Ndërtimet pa leje dhe moszbatimi i ligjit 	E Lartë	Rreth 30% përrreth zonave urbane	Degradim i tokës Humblja e tokës bujqësore Humblja e sip. gjelbëruara	***
Ndojtja e tokave përgjatë lumenjëve	<ul style="list-style-type: none"> ✓ Shkarkimet e ujërave të zeza dhe ayre industriale në trupa ujor 	E lartë	Rreth 50% e komunitetit përgjatë rrjedhave	Degradim i tokës Dëmtim i shëndetit dhe Dëmtim i ekosistemit Ujje e prodhimit bujqësor	**

Ndojta e tokave nga mbeturinat	✓ Deponitë ilegale	E lartë	Rreth 30% e komunitetit	Degradim i tokës Dëmtim i shëndetit Prishje e peisazhit	***
Nivel i lartë i mbetjeve të metaleve të rënda në toka bujqësore	✓ Përdorimi i shtuar i pesticideve dhe pletrave kimike	Mesatar	60%	Degradim i tokave dhe humbja e pjellorisë së tokave, Dëmtim i shëndetit nga rreziku i flugës së mbetjeve në zingjirin ushqimor	**

Cështjet mjedisore: 4. Menaxhimi i mbeturinave komunale

Problemi	Shkaku	Shkalla e ndikimit	Popullsia që preket	Pasojat	Prioriteti
Infrastrukturë jo e mjaftueshme për grumbullimin e mbeturinave nga kontejnerët deri në Deponi.	<ul style="list-style-type: none"> ✓ Mungesë e pajisjeve (kontejnerë, shporta) për mbeturina. ✓ Mungesa e pikave (VGM) për kontejnerë në qytet; ✓ Mungesa e makinave vetshkarkuese. 	E lartë I tërë territori i Komunës.	I tërë territori i Komunës.	Ndojta e mjedisit, Dëmtim i shëndetit Zënie e hapësirave publike Krijimi i deponive ilegale Dëmtim i peisazhit natyror	***
Deponitë ilegale.	<ul style="list-style-type: none"> ✓ Mungesa e kontejnerëve në zona rurale ✓ Vetëdija e ulët e qytetarëve ✓ Mungesë e mjeteve të transportit të mbeturinave 	E lartë I tërë territori i Komunës.	40% territori i Komunës.	Ndojta e mjedisit Dëmtim i shëndetit Dëmtim i peisazhit natyror Ujje e imazhit të qytetarëve	***
Mos reciklimi i mbeturinave	<ul style="list-style-type: none"> ✓ Mungesa e fondeve ✓ Vetëdija dhe edukimi i qytetarëve ✓ Interesimi jo i mjaftueshëm i sektorit privat. 	E mesme	I tërë komuniteti.	Rritja e volumit të mbeturinave, Dëmtim i shëndetit & mjedisit Krijimi i deponive ilegale	**
Vetëdija dh edukimi i publikut	<ul style="list-style-type: none"> ✓ Niveli jo i duhur i njohurive të komunitetit për menaxhimin e mbeturinave; ✓ Edukimi mjedisor i pamjaftueshëm 	E lartë	I tërë territori i Komunës.	Ndojta e mjedisit Dëmtim i shëndetit Krijimi i deponive ilegale Dëmtim i peisazhit natyror Ujje e imazhit të qytetarëve	***

Cështjet mjedisore: 5. Furnizimi me ujë cilësor të pijes dhe trajtimi i ujërave të zeza

Problemi	Shkaku	Shkalla e ndikimit	Popullsia që preket	Pasojat	Prioriteti
Mungesë e ujit të mjaftueshëm dhe cilësor në disa lagje të qytetit dhe shumicën e fshatrave	<ul style="list-style-type: none"> ✓ Mungesë e burimeve dhe rrjetit ✓ Rrjet i amortizuar ✓ Ndërhyrjet ilegale në rrjet ✓ Humbjet teknike dhe komerciale, ✓ Arkëtimi i ulët i shërbimeve 	E lartë	I gjithë komuniteti, Bizneset,	Ujje e cilësi së jetesës dhe higjienes Shkurtime të shpeshta të ujit Rrit shpenzimet e konsumatorëve. Rrit pakënaqësinë e qytetarëve dhe ulë shkallën e arkëtimit të shërbimeve	***
Mungesa e rrjetit të kanalizimit në zonat rurale dhe në vendbanime joformale	<ul style="list-style-type: none"> ✓ Mungesa e fondeve ✓ Menaxhimi jo i mirë ✓ Ndërtimet pa leje ✓ Arkëtimi i ulët i shërbimeve, 	E mesme	40 % e komunitetit	Ndojfe e mjedisit Dëmtim i shëndetit Degradim i tokave Dëmtim i peisazhit natyror	***
Mostrajtimi i ujërave të ndourta dhe shkarkimi në trupa ujor	<ul style="list-style-type: none"> ✓ Mungesë e fondeve për studime dhe investime ✓ Mungesë bashkëpunimi ndërinstitucional. 	E lartë	100 % e qytetit.	Ndojfe e mjedisit Dëmtim i shëndetit Degradim i tokave Dëmtim i peisazhit natyror	***

Cështjet mjedisore: 6. Planifikimi urban dhe gjelbërimi publik dhe zonat rekreative-sportive

Problemi	Shkaku	Shkalla e ndikimit	Popullsia që preket	Pasojat	Prioriteti
Zhvillimi urban i pakontrolluar dhe ndërtime të teje:	<ul style="list-style-type: none"> ✓ Plan rregullativ-urban i skaduar ✓ Mungesa e një studimi urbanistik. ✓ Mos zbatimi i ligjit dhe planit 	E hartë	50 % e qytetit.	<p>Ndorje e mjedisit</p> <p>Dëmtim i shëndetit</p> <p>Degradim i tokave</p> <p>Dëmtim i peisazhit natyror</p>	***
Mungesa e hapësirave të mjaftueshme për parkimje në qytet.	<ul style="list-style-type: none"> ✓ Mungesa e fondeve publike ✓ Mungesa e bashkëpunimit dhe parteneritetit PP 	Zona urbane e qytetit E mesme	Popullsia urbane.	Krijimi i pengesave në trafikun urban.	**
Hapësira të gjelbëruara të pamjaftueshme	<ul style="list-style-type: none"> ✓ Mungesa e fondeve të mjaftueshme ✓ Moszbatimi i planeve rregullative 	E hartë	Popullsia urbane.	<p>Ajër i papastër,</p> <p>Dëmtim i shëndetit</p> <p>Mungesa e një hapësire gjelbëruese</p>	***
Mungesa e hapësirave rekreative dhe sporte të ndryshme në natyrë.	<ul style="list-style-type: none"> ✓ Mungesa e fondeve për këtë destinim. ✓ Moszbatimi i planeve rregullative 	E mesme	I tërë komuniteti.	<p>Nuk ka kushte rekreative dhe sportive për qytetarët e të gjitha grup-moshave.</p> <p>Mungesë të kushteve për një mjedis qilodhës dhe argëtues për qytetarët brenda në qytet.</p>	**
Mungesa e stazave dhe ndriçimi	<ul style="list-style-type: none"> ✓ Mungesa e fondeve ✓ Mungesa e planeve për zgjerimin stazave dhe ndriçimit 	E Mesme	I tërë komuniteti.	<p>Zvogëlimi i numrit të vizitorëve,</p> <p>Zvogëlimi i të hyrave,</p> <p>Rrezikimi i sigurisë gjatë natës,</p> <p>Ndorja e mjedisit nga pluhuri dhe baltë.</p>	***

Cështjet mjedisore: 7. Mbrojtja nga zhurmë

Problemi	Shkaku	Shkalla e ndikimit	Popullsia që preket	Pasojat	Prioritet
Nivel i lartë i zhurmës në zonën urbane	<ul style="list-style-type: none"> ✓ Trafiku i dendur, ✓ Gjeneratorët e rrymës, ✓ Muzika lartë në lokale nate 	E mesme	50 % e popullsisë.	Në shkëmbin publik të qytetarëve. Ndojën e ajrit Prishjen e pejsazhit dhe qetësisë	**
Nivel i lartë i zhurmës dhe vibrimeve si pasojë e aktiviteteve ndërtimore	<ul style="list-style-type: none"> ✓ Aktivitetet ndërtimore gjatë natës ✓ Makineritë e rënda të amortizuara ✓ Mungesë e barrierave mbrojtëse kundër zhurmës 	E mesme	40% e popullsisë..	Prishjen e qetësisë publike Ndojën e mjedisit Rrezikimin fizik të qytetarëve	**

Cështjet mjedisore: 8. Mbrojtja e tokës bujqësore, pyjeve dhe zhvillimi i turizmit

Problemi	Shkaku	Shkalla e ndikimit	Popullsia që preket	Pasojat	Prioriteti
Mungesa e planit për mbrojtjen e tokave bujqësore	<ul style="list-style-type: none"> ✓ Ka mungesë të kapaciteteve profesionale. ✓ Neglizhenca e palëve me interes në përgatitjen e planit. 	E lartë	I tërë komuniteti.	Përdorim i paplanifikuar i tokave bujqësore dhe tokave pyjore.	***
Humbja dhe degradimi i tokës bujqësore.	<ul style="list-style-type: none"> ✓ Ndërtimet në tokat bujqësore të klasit I, II dhe III në tokat e rregulluara apo të ujtura ✓ Urbanizimi i pa kontrolluar 	E lartë	Rreth 20 % e popullsisë.	Humbje tokës bujqësore dhe tokës pyjore të cilësisë së lartë.	***
Ndojta e tokave nga përdorimi i plehrave dhe pesticideve jo përkatëse	<ul style="list-style-type: none"> ✓ Mungesa e njohurive elementare për përdorimin e drejtë të plehrave dhe pesticideve. ✓ Qarkullimi i pesticideve jo cilësore në treg. ✓ Mungesa e analizave të tokës dhe udhëzimi në bazë të tyre. 	E mesme	I tërë komuniteti rural.	Ndojta e mjedisit-tokës bujqësore dhe prodhimeve bujqësore.	***
Prerja e pa kontrolluar e pyjeve dhe zjarret pyjore	<ul style="list-style-type: none"> ✓ Prerja pa përfiljen e metodave dhe kriterëve profesionale. ✓ Shkaktimi i zjarreve në mungesë të kujdesit apo me qëllim. ✓ Mungesë financimi në ripyllëzime dhe pyllëzime 	E lartë	I gjithë komuniteti.	Dëmtim mjedisor, Ndikon në ndryshime klimatike & biodiversitet, Dëme ekonomike dhe Dëmtim i shëndetit dhe mjedisit	***
Prerja e pyjeve në tokat pyjore me pjerrtësi të madhe dhe buzë rripedhave ujore	<ul style="list-style-type: none"> ✓ Mungesa e kategorizimit të pyjeve " Pyje me Karakter Mbrojtës " 	E mesme	I gjithë komuniteti	Shkaktim erozionin e tokave, Ndikon në cilësinë e ujit dhe Shkaktim vërshime.	***
Zhvillimi i turizmit në territorin e Komunitetit.	<ul style="list-style-type: none"> ✓ Mungesë e planit rregullues, i cili përcakton në mënyrë të drejtë në përputhje me kriteret mjedisore vendet e zhvillimit të turizmit dhe agro-turizmit. 	E mesme	I gjithë komuniteti.	Zhvillim jo i qëndrueshëm Mungesë e turizmit ekologjik. Ujje e të hyrave dhe zvogëlim i vendeve të punës	**

VIII. PLANI I VEPRIMIT

Plani i Veprimit: 1. Ndotja e Ajrit

Problemi	Veprimet/projektet	Afati kohor	Institucioni përgjegjës	Kostoja (€)	Efektet
1. Përqendrimi i lartë i ndotësve në ajër tejkalon standardet e BE dhe vendit	<ul style="list-style-type: none"> ✓ Reformimi i transportit publik- a) Zgjerimi i zonave të parkingut; b) Monitorimi i implementimit të standardit Euro 4 për nivelin e emtimit të gazrave. ✓ Mirëmbajtja e rrugëve në qytet (pastrimi, larja) ✓ Asfaltimi i rrugëve në zona rurale ✓ Kontrollimi i cilësisë së lëndëve djegëse për ngrohje 	2019-2021	Komuna Qeveria; Donatorët	150,000	<ul style="list-style-type: none"> ✓ Përmirësimi gradual i cilësisë së ajrit. ✓ Ujje e nivelit të PM_{10}, $PM_{2.5}$ brenda normave ligjore dhe të OBSH. ✓ Ujje të numrit të rasteve me sëmundje të frymëmarrjes. ✓ Krijimi i një mjedisi më të shëndetshëm dhe me një peisazh të bukur natyror.
		1 vazhdueshëm	Komuna	50,000/vit	Ujje të numrit të rasteve me sëmundje të frymëmarrjes.
3. Ndotja e ajrit nga sistemet ngrohëse individuale	<ul style="list-style-type: none"> ✓ Zgjerimi i rrjetit të ngrohjes qendrore në qytet ✓ Rritja e kapaciteteve teknike të NQ ✓ Zëvendësimi i përdorimit të thëngjillit dhe naftës me biomasë 	2019-2023	Komuna, NQ, Donatorët	300,000	<ul style="list-style-type: none"> ✓ Përmirësimi i cilësisë së ajrit. ✓ Ujje e nivelit të PM_{10}, $PM_{2.5}$ brenda normave ligjore dhe të OBSH ✓ Krijimi i një mjedisi më të shëndetshëm
		2019-2020	Donatorët	500,000	Ujje e nivelit të PM_{10} , $PM_{2.5}$ brenda normave ligjore dhe të OBSH
4. Monitorimi i cilësisë së ajrit	<ul style="list-style-type: none"> ✓ Hartimi i planit për monitorimin e ajrit sipas standardeve; ✓ Vendosja e pajisjeve për monitorimin e ajrit ✓ Ngritja e kapaciteteve institucionale për monitorim 	2019-2020	MMPH Donatorët	10,000	<ul style="list-style-type: none"> ✓ Krijimi i bazës së të dhënave të besueshme ✓ Numër i mjaftueshëm i pikave monitoruese ✓ Bazë e konsoliduar e të dhënave ✓ Staf i trajnuar.
		2020	Donatorët	10,000	Krijimi i bazës së të dhënave të besueshme
		2020	Komuna,		Bazë e konsoliduar e të dhënave

Plani i Veprimt: 2. Mbrojtja dhe përmirësimi i ujërave sipërfaqësore dhe nëntokësore

Problemi	Veprimet	Afati kohor	Institucioni përgjegjës	Kostoja (€)	Efektet
Vlera të larta të shpenzimit biologjik dhe kimik i oksigjenit ShBO ₅ , ShKO, pH dhe parametrat tjerë	<ul style="list-style-type: none"> ✓ Zbatimi i projektit për Implantin e Ujërave të Zeza ✓ Ndërtimi i implantëve për trajtimin primar të ujërave të zeza (gropa septike, ligatina, kolektor) ✓ Pastrimi i shtreatit të lumenjve nga mbeturinat & ngrija e vetdijes publike 	<p>2019-2020</p> <p>2019-2023</p> <p>1 vazhdueshem</p>	<p>Komuna, MMPH Donatorët</p> <p>Komuniteti Bizneset</p> <p>Komuna Komuniteti</p>	<p>10,000/vit</p>	<ul style="list-style-type: none"> ✓ Shkallë e ulët e shpenzimit kimik dhe biologjik i O₂ ✓ Mbrojtje e shëndetit dhe ekosistemit ✓ Ndajja e ujërave ✓ Trajtim primar dhe sekondar i ujërave të zeza
Përqëndrim i lartë i materieve të suspenduara	<ul style="list-style-type: none"> ✓ Ndërtimi i kolektorëve anësor të ujërave të zeza përgjatë rrjedhave ujore 	<p>2019-2022</p> <p>2019-2023</p>	<p>Komuna Qeveria Donatorët</p>		<ul style="list-style-type: none"> ✓ Mbrojtje e tokave nga erozioni ✓ Mbrojtje e ekosistemit ✓ Mjedis dhe shëndet më i mirë

Plani i Veprimit: 3. Toka dhe degradimi i tokës

Problemi	Veprimet	Afati kohor	Institucioni përgjegjës	Kostoja (€)	Efektet
Ndojtja e tokës nga depozitimi i mbeturinave urbane	<ul style="list-style-type: none"> ✓ Hulumtimi shpresës sipërfaqësore të tokës (dheur) në zonën e ndikuar nga depozitimi i mbetjeve urbane ✓ Ngritja e pikave të reja të grumbullimit të mbetjeve, ✓ Implementimi i UA për gjoba, ✓ Riciklimi i mbetjeve organike (Prodhim kompost) ✓ Ndajja dhe riciklimi i mbetjeve inorganike. 	<p>2019</p> <p>2019-2023</p> <p>I vazhdueshem</p> <p>I vazhdueshem</p>	<p>Komuna, MMPH</p> <p>Komuna</p> <p>Kompania Komuna</p> <p>Bizneset</p> <p>Kompania Bizneset</p>	<p>20,000</p> <p>10,000/vit</p>	<ul style="list-style-type: none"> ✓ Njohuri për nivelin e ndotjes së tokave nga ndotësit e agrit. ✓ Përmirësimi i cilësisë së tokave ✓ Përmirësimi i cilësisë agrit ✓ Mbrojtja e mjedisit dhe tokave ✓ Rritje e të hyrave
Ndojtja e tokës nga depozitimi i ndotësve të agrit nga shkarkimet në komunikacion.	<ul style="list-style-type: none"> ✓ Hulumtimi shpresës sipërfaqësore të tokës (dheur) në zonën e ndikuar nga trafiku urban dhe ndërrban, ✓ Ngritja e brezave gjelbërues mbrojtës rreth rrugëve kryesore 	<p>2019-2020</p> <p>2019-2023</p>	<p>Komuna MMPH</p> <p>Komuna</p>	<p>10,000</p> <p>120,000</p>	<ul style="list-style-type: none"> ✓ Njohuri për nivelin e ndotjes së tokave nga ndotësit e agrit. ✓ Përmirësimi i cilësisë së tokave ✓ Përmirësimi i cilësisë agrit ✓ Mbrojtja e mjedisit dhe tokave ✓ Rritje e të hyrave ✓ Zbatimi i planit detaj urbanistik. ✓ Zhvillim urban i planifikuar ✓ Hapësira publike sipas standardeve.
Dëmtimi i tokave nga ndërtimi i përdorimit në zonën urbane ashtu edhe në atë rurale	<ul style="list-style-type: none"> ✓ Parandalimi i ndërtimeve pa leje dhe vazhdimi i legalizimeve, ✓ Hartimi i Planit të ri Urban 	<p>2019- 2023</p> <p>2020</p>	<p>Komuna</p>	<p>50,000</p>	<ul style="list-style-type: none"> ✓ Zbatimi i planit detaj urbanistik. ✓ Zhvillim urban i planifikuar ✓ Hapësira publike sipas standardeve.
Deponitë ilegale	<ul style="list-style-type: none"> ✓ Parandalimi i krijimit dhe eliminimi i tyre ✓ Largimi i deponive dhe sanimi i sipërfaqeve ✓ Fushata vetëdijësimi 	<p>I vazhdueshem</p> <p>2019-2021</p>	<p>Komuna</p> <p>Kompania Donator</p>	<p>10,000eur/vit</p> <p>100,000</p> <p>10,000/vit</p>	<ul style="list-style-type: none"> ✓ Zhdukja e deponive ilegale ✓ Zgjerimi i gjelbërimit ✓ Ajtër dhe mjedis më i pastër
Degradimi i tokave nga vërshimet	<ul style="list-style-type: none"> ✓ Pastrimi dhe rregullimi i rrethave ujore, ✓ Monitorimi dhe pengimi i hudhjes së mbeturinave inerte urbane në shtreter 	<p>2019-2021</p> <p>E vazhdueshme</p>	<p>Komuna Qeveria</p>	<p>50,000/vit</p>	<ul style="list-style-type: none"> ✓ Pengimi i erozionit dhe shtresimit të ymit, ✓ Mbrojtja nga vërshimet ✓ Mbrojtje e ekosistemit

Plani i Veprimit: 4. Menaxhimi i mbeturinave komunale

Problemi	Veprimet	Afati kohor	Institucioni përgjegjës	Kostoja (€)	Efektet
1. Kapacitete të pamjaftueshme institucionale dhe administrative në zbatimin e ligjit.	<ul style="list-style-type: none"> ✓ Fuqizimi i kapaciteteve administrative dhe mbikqyrjes. ✓ Zbatimi i UA për gjoba 	2019-2020	Komuna MMPH	20,000	<ul style="list-style-type: none"> ✓ Nivel më i lartë i zbatimit të ligjit ✓ Përmirësim i shërbimeve të MM, dhe ✓ Mjedis më i pastër dhe më i shëndetshëm.
2. Infrastruktura jo e mjaftueshme për grumbullimin e mbeturinave nga Kontejnerët deri në Deponi.	<ul style="list-style-type: none"> ✓ Blerja dhe furnizimi me kontejnerë me vëllim prej 1.1m³, shporta prej 120 l dhe 240 l; ✓ Përcaktimi dhe rregullimi i pikave për vendosjen e kontejnerëve; ✓ Hartimi i planit për dinamikën e zbrazjes së kontejnerëve dhe transportin e mbeturinave. 	2019-2020 2020-2021 2020	Komuna Kompanië Donatori Komuna Kompania Komuna	100,000 50,000 10,000	<ul style="list-style-type: none"> ✓ Elemnrimi i deponive ilegale ✓ Përmirësimi i shërbimit të grumbullimit dhe transportit të mbeturinave ✓ Rritja e efikasitetit në menaxhimin e mbeturinave komunale, ✓ Mbrojtje e shëndetit dhe përmirësim i pejsazhit
3. Krijimi i deponive ilegale të mbeturinave:	<ul style="list-style-type: none"> ✓ Elemnrimi i deponive ilegale dhe rehabilitimi dhe kultivimi i tyre; ✓ Zbatimi i UA për gjoba 	I vazhdueshëm I vazhdueshëm	Komuna Komuna	10,000/vit	<ul style="list-style-type: none"> ✓ Zhdukja e deponive ilegale, ✓ Zgjerimi i gjelbërimit ✓ Krijimi i pejsazhit natyror
4. Riciklimi i mbeturinave komunale:	<ul style="list-style-type: none"> ✓ Riciklimi i ambalazheve prej letre e kartoni; ✓ Nxitja e Partneritetit Publiko-Privat (PPP) ose Pjesëmarrja e Sektorit Privat (PSP) në menaxhimin e mbeturinave. 	I vazhdueshëm	Komuna dhe Bizneset		<ul style="list-style-type: none"> ✓ Ujje e sasise së mbeqjeve që shkojnë në deponi. ✓ Rritje e të ardhurave të komunës dhe bizneseve të riciklimin ✓ Mjedis më i sigurt dhe më i pastër. ✓ Rritja e punësimit
5. Ndërgjegjësimi dhe edukimi publik për mbeturinat dhe ndarjen e tyre.	<ul style="list-style-type: none"> ✓ Organizim i fushave & trajnimeve ✓ Publikimi i materialeve të shkruara. ✓ Organizimi i aktivitete të ndryshme në ditë mjedisore. ✓ Konkurse/gara mjedisore nëpër 	2019-2023 I vazhdueshëm	Komuna, dhe OJQ- të. Mediat	10,000/vit 5,000/vit 10,000/vit 10,000/vit	<ul style="list-style-type: none"> ✓ Rritja e efikasitetit në menaxhimin e mbeturinave komunale, ✓ Rritja e vetëdijes qytetare ✓ Mjedis më i pastër.

	shkolla, Fushata për reduktimin e mbetjeve “Së bashku, për një mjedis të shëndetshëm”.	1 vazhdueshem	Komuna, OJQ Shkollat	10,000/vit	
6. Ndarje jo e qartë e përgjegjësiave në menaxhimin e mbetjeve	✓ Licencimi i operatorëve sipas ligjit për mbeturina; ✓ Ndarja e saktë e fushëveprimit të operatorëve për menaxhimin e mbeturinave	2019- 2020	Komuna MMPH		✓

Plani i Veprimit 5. Furnizimi me ujë cilësor të pijes dhe trajtimi i ujërave të zeza

Problemi	Veprimet	Afati kohor	Institucioni përgjegjës	Kostoja (€)	Efektet
Furnizimi i pa mjaftueshëm me ujë të pijes për disa vendbanime rurale dhe jo formale	✓ Zgjerimi i rrjetit në zonat e reja të qytetit dhe zona jo formale ✓ Zgjerimi i rrjetit në zonat rurale ✓ Gjeja e burimeve të reja	2019-2021	Kompania Komuna Donatorët		✓ Rritja e mbulueshmërisë me ujë cilësor ✓ Mjedis dhe shëndet më i mirë për qytetarë ✓ Arkëtim më i lartë i shërbimeve
Mungesa e sistemit të rrjetit të kanalizimit në vendbanimet rurale dhe në vendbanime joformale në qytet.	✓ Zgjerimi i rrjetit në zonat e reja të qytetit dhe ✓ Zgjerimi i rrjetit në zonat rurale	2019-2023	Kompania Donatorët Komuna		✓ Mbulueshmëri më e madhe e qytetarëve me shërbime të kanalizimit ✓ Përmirësimi i florës dhe faunës të lumenjëve ✓ Mbrojtja e tokave nga ndotjet ✓ Mbrojtja e mjedisit dhe shëndetit
Ngulfatja dhe mbyllja e gypave dhe pusetaive	✓ Zëvendësimi i gypave të vjetër të kanalizimit në gjithë zonën ✓ Legalizimi i lidhjeve ilegale. ✓ Vendosja e gypave me dimensione përkatëse	2019-2020	Kompania e Ujësjellshit, Donatorët Komuna		✓ Shërbim cilësor ✓ Elemntin i rrjedhjeve dhe mbylljes së gypave ✓ Qasje e gjuhë komunitetit ✓ Arkëtim më i lartë i shërbimeve

Plani i Veprimt 6. Planifikimi urban dhe gjelbërimi publik

Problemi	Veprimet	Afati kohor	Institucioni përgjegjës	Kostoja (€)	Efektet
Zhvillimi urban i pakontrolluar nga ndërtimet pa leje.	<ul style="list-style-type: none"> ✓ Zbatimi planeve urbanistike dhe rishikimi i ndërtimeve pa leje; ✓ Parandalimi dhe vazhdimi i legalizimit të ndërtimeve pa leje ✓ Studime inxhinierike për rrethinëntokësor dhe përpilimi i planeve për infrastrukturë 	1 Vazhdueshem 1 vazhdueshem	Komuna Qeveria Donatorët	...	<ul style="list-style-type: none"> ✓ Zhvillim urban i planifikuar ✓ Të gjitha objektet e legalizuara ✓ Hapësira publike sipas standardeve, ✓ Qasja në rrugë, ujësjellës dhe kanalizim e siguruar ✓ Hapësirat të gjelbëruara publike, zonat tregtare, industriale terene sportive sipas standardeve, ✓ Zhvillim i qëndrueshëm i zonës urbane
Mungesa e hapësirave për parkim gjatë në qytet.	<ul style="list-style-type: none"> ✓ Ndërtimi i zonave të reja parkingut ✓ Dhënia me koncesion e hapësirave për parkim gjatë nëntokësore. 	2019-2023	Komuna Qeveria Sektori privat		<ul style="list-style-type: none"> ✓ Qasje më e lehtë në shërbim të qytetarëve dhe vende të reja të punës. ✓ Ndoqje më e vogël e ajrit, ✓ Mjedis më i shëndoshtë, ✓ Trafik i rregulluar
Hapësira të pa mjaftueshme të gjelbëruara.	<ul style="list-style-type: none"> ✓ Zgjerimi i hapësirave të gjelbëruara ✓ Mbjellja drunjtëve dekorativ në oborret e objekteve publike, arsimore, shëndetësore e fetare dhe përreth ndërrësave kolektive të banimit. 	2019-2023	Komuna Kompania Shkollat Komuniteti	20,000/vit 10,000/vit	<ul style="list-style-type: none"> ✓ Mjedis i pastër ✓ Vende të mjaftueshme pushimi dhe qlodhje. ✓ Flores së tyre me pemë dhe bimësi të re.
Hapësira të pa mjaftueshme rekreative dhe sporte të ndryshme në natyrë.	<ul style="list-style-type: none"> ✓ Krijimi dhe rregullimi zonave rekreative-sportive në parqet e qytetit dhe hapësira tjera publike ✓ Ndërtimi i tereneve sportive në shkolla 	2019-2023	Komuna		<ul style="list-style-type: none"> ✓ Hapësira sportive rekreative të mjaftueshme dhe të qasshme për të gjitha grupmoshat. ✓ Krijimi i një mjedisi qlodhës dhe argëtues për qytetarët.

Plani i veprimt 7. Mbrojtja nga zhurma

Problemi	Veprimet	Afati kohor	Institucioni përgjegjës	Kostoja (€)	Efëkti
Mungesa e një studimi për zotimin e shkallës së ndikimit të zhurmës tek qytetarët	✓ Krijimi i hartave të zhurmës, dhe përcaktimi i zonave të ndjeshme.	2019-2021	Komuna M MPH		✓ Mbrojtja e shëndetit të banorëve të ndikuar nga emtimit i zhurmës.
Mbrojtja nga emtimit e nivelit të zhurmës dhe vibrimit.	✓ Krijimi i barrierave përkatëse për të zvogëluar pengesat e shaktuara nga zhurmat dhe vibrimet. ✓ Monitorimi i nivelit të zhurmës	2019-2023	Komuna Kompanit ndërtuese		✓ Mbrojtja e shëndetit të banorëve të ndikuar nga emtimit i zhurmës.

Plani i Veprimt 8. Mbrojtja e tokës bujqësore, pyjeve dhe tokës pyjore

Problemi	Veprimet	Afati kohor	Institucioni përgjegjës	Kostoja (€)	Efëkti
Toka bujqësore/ pyjore të ndotura dhe degradimi i tyre	✓ Analizimi laboratorik i ndotësve të tokës bujqësore ✓ Monitorimi dhe parandalimi i ndërrimit të destinimit të tokave bujqësore, respektivisht respektimi i bazës ligjore për toka bujqësore. ✓ Ndarja e zones urbane dhe bujqësore ✓ Trajtimi i bujqve për përdorimin e pesticideve dhe plehrave kimike ✓ Përgatitja dhe shpërndarja e broshurave dhe fletpalosjeve	2019-2020 1 vazhdueshëm Deri 2021 1 vazhdueshëm 1 vazhdueshëm	Komuna MBPZHR OJO		✓ Ngritje të njohuriave për përdorimin e mjeteve dhe plehrave, pesticideve adekuarte. ✓ Fermer të trajnuar në përdorimin e pesticideve dhe plehrave kimike ✓ Zbatimi përkatës i pakos teknologjike në kultivimin e bimëve ✓ Mbrojtje e shëndetit dhe mjedisit

Prerja e ilegale dhe e Pakontrolluar e pyjeve	<ul style="list-style-type: none"> ✓ Ndërtimi i kapaciteteve menaxhuese ✓ Pyllëzimi sipërfaqeve të zhveshura dhe ripyllëzimi i sipërfaqeve pyjeve të degraduara si dhe ✓ Planifikimi i sipërfaqeve të reja për pyllëzim 	2019-2020	Komuna APK Qeveria Donatorët	50,000/vit	<ul style="list-style-type: none"> ✓ Mbrojtje e mjedisit & biodiversitetit ✓ Mbrojtja e biodiversitetit nga erozioni. ✓ Rriti vlerat turistike të zonës. ✓ Rritje e të ardhurave për komunitetin. ✓ Pasurim i florës dhe faunës së zones ✓ Rritja e cilësisë dhe sasisë së ujërave ✓ Zbulim i papunësisë në viset rurale
Djegia e pyjeve dhe mos zëvendësimi i tyre	<ul style="list-style-type: none"> ✓ Masat për mbrojtje nga zjarri ✓ Shenjëzimi i zonave të ndjeshme ✓ Hapja e korridoreve kundër zjarrit, ✓ Ndërtimi i vrojtoreve dhe bazenave për shuarjen e zjarreve pyjore ✓ Trajnimi i zyrtarëve që ruajnë pyjet ✓ Përgatitja e broshurave fletëpalosjeve për masat e mbrojtjes ndaj zjarrit 	2019-2020	Komuna APK Donatorët	50,000/vit	<ul style="list-style-type: none"> ✓ Mbrojtja e mjedisit ✓ Mbrojtja e biodiversitetit ✓ Rritja e vlerave turistike të zones ✓ Rritja e të hyrave për komunitetin ✓ Mbrojtja e shëndetit
Zhvillimi i turizmit në territorin e Komunës,	<ul style="list-style-type: none"> ✓ Hartimi i planeve menaxhuese për zonat turistike, ✓ Përpilimi i guidave ✓ Ndërtimi i shërbimeve për ecje ✓ Ndërtimi i shërbimeve për biçikleta ✓ Ndriqimi i pjesëve të caktuara. 	2019-2020	Komuna, Bizneset APK		<ul style="list-style-type: none"> ✓ Zhvillim i qëndrueshëm i zonës ✓ Rritja e vlerave turistike ✓ Rritja e të hyrave për komunitetin ✓ Zvogëlim papunësinë ✓ Krijon mundësi për biznese tjera

Lista e Projekteve prioritare

Lista e Projekteve prioritare

1. Menaxhimi i mbeturinave
2. Menaxhimi i ujërave të zeza dhe furnizimi me ujë të pijshëm
3. Mbrojtja e zonave të gjelbëruara
4. Ndotja e ajrit

Prioriteti 1 – Menaxhimi i Mbeturinave

Aktivitetet Ligjore dhe Politike (L)

Aktiviteti	Lokacioni	Përshkrimi	Kriteri/Indikator i Suksesit
L1.		Zhvillimi i rregulloreve komunale për eko taksa, tatimi në qese plastike dhe nxitjeve të tjera iniciativave për produktet e mjedisit.	Ndotësit paguajnë gjoba, standard për popullsinë.
L2.		Reformimi i sistemit të faturimit, inkasimit dhe auditimit	Kritja e te hyrave dhe trasparenca në sistem

Aktivitetet Administrative dhe të inspeksionit (A)

Aktiviteti	Lokacioni	Përshkrimi	Kriteri/Indikator i Suksesit
A1	Gjakova	Ngritja e kapaciteteve të personelit dhe stafit për administrimin e mbeturinave dhe lejimin.	Numri i stafit të trajnuar

Aktivitetet Teknike dhe Teknologjike

Aktiviteti	Lokacioni	Përshkrimi	Kriteri/Indikator i Suksesit
T1		Vazhdimi dhe përfundimi i vendosjes së qendrave për mbledhjen e materialeve për riciklim afër supermarketeve.	Zgjidhje të qëndrueshme për gjithë komunitetin për një kohë të gjatë.
T2		Zgjatje e sistemit mbledhës në zona rurale	Zgjidhje të qëndrueshme për gjithë komunitetin për një kohë të gjatë.
T3		Pajisja dhe blerja e makinerive të reja për mbledhje dhe shkarkim të mbeturinave	Ngritja e shërbimit cilësor
T4		Mbyllja e deponive të vjetra	Ulja e ndotjes dhe rrezikut nga epidemi infektive

T5		Kalimi në pronësi i stacionit transfer për mbledhjen e mbeturinave në Rajonin e Gjakovës	Zgjidhje të qëndrueshme për gjithë komunitetin për një kohë të gjatë.
----	--	--	---

Prioriteti 2 – Menaxhimi i ujërave të zeza dhe furnizimi me ujë të pijshëm

Aktivitete Teknike dhe Teknologjike

Aktiviteti	Lokacioni	Përshkrimi	Kriteri/Indikatori i Suksesit
T1		Përfundimi i punimeve të ujësjellësit për 28 fshatra - Gjakovë	Furnizimi me ujë cilësor të pijshëm
T2		Punët në ndërrimin e gypave - Gjakovë (Rrjeta e vjetër nga Azbest Cimento)	Zgjidhje të qëndrueshme për gjithë komunitetin për një kohë të gjatë.
T3		Instalimi i ujësjellësit në Osek Hile L=2000 m PE Ø 90 faza II	Furnizimi me ujë të pijshëm
T4		Ndërrimi i gypit në SOPOT ... Palabardh në rezervar PE DN 225/10 bar L= 2269 M	Zgjidhje të qëndrueshme për gjithë komunitetin për një kohë të gjatë
T5		Ndërrimi i gypit AC Ø300 UJZ-Rogovë L=2800m PE DN 300/16 bar	Zgjidhje të qëndrueshme për gjithë komunitetin për një kohë të gjatë.
T6		Ndërrimi i gypit shtytës në Demjan	Zgjidhje të qëndrueshme për gjithë komunitetin për një kohë të gjatë.
T7		Ndërrimi i gypit shtytës në drejtim të ST. P. "Dol" - REZ. "Lipoveci" V=200m ³ dhe gypi furnizues ST. P. "Dol".	Zgjidhje të qëndrueshme për gjithë komunitetin për një kohë të gjatë.
T8		Finalizimi i punimeve në rrjetin sekondar të ujësjellësit në zonën e Dushkajes (ujëmatsadhepuseta)	Zgjidhje të qëndrueshme për gjithë komunitetin për një kohë të gjatë.
T9		Finalizimi i punimeve në rrjetin sekondar të ujësjellësit në zonën e Rekës së Mirë (ujëmatësja dhe puseta)	Zgjidhje të qëndrueshme për gjithë komunitetin për një kohë të gjatë.
T10		Instalimi i rrjetit të ri të ujësjellësit në linjen Lipovec-Gerqinë	Furnizimi me ujë të pijshëm

Prioriteti 3 – Mbrojtja e zonave të gjelbëruara
Aktivitete Teknike dhe Teknologjike

Rajoni	GJAKOVA
Aktiviteti Nr.1	1
Emri i aktivitetit	Ripyllëzimi
Lokacioni	Sipërfaqet e dëmtuara nga prerjet joligjore dhe zjarret
Objektiva	Objektiva kryesore e aktivitetit është ripyllëzimi i sipërfaqeve të dëmtuara nga prerjet joligjore dhe zjarret, me lloje bimore autoktone.
Komente	Ripyllëzimi duhet të bëhet me qëllim të ripërtrijës dhe rehabilitimit të sipërfaqeve të dëmtuara pyjore, sepse dhjetëvjeçarët e fundit në këtë komunë kemi shkatërrimin e ekosistemeve pyjore në shkallë të lartë. Me qëllim të rehabilitimit të duhur, patjetër duhet që ripyllëzimi të bëhet me lloje bimore autoktone.

Rajoni	GJAKOVA
Aktiviteti Nr. 2	2
Emri i aktivitetit	Rritja e sipërfaqeve të gjelbëruara
Lokacioni	Gjakova- zonat urbanistike
Objektiva	Objektiva kryesore e aktivitetit është rregullimi i sipërfaqeve gjelbëruese në suazë të zonave urbane të qytetit duke strukturuar rrjetën e sipërfaqeve të gjelbra.
Komente	Në Planet Rregulluese Urbane, duhet të parashihet dhe e ashtuquajtura praktika “gishtërinjë të gjelbër” meqë qyteti i Gjakovës është ndër qytetet me shkallën më të lartë të rritjes së ndërtimeve dhe me sipërfaqet e gjelbëruara ndër më të voglat në Kosovë.